

# 公司資料

## 執行董事

丹斯里拿督張曉卿 (主席)  
張鉅卿先生  
張翼卿醫生  
張裘昌先生

## 獨立非執行董事

鄧應渝先生  
俞漢度先生

## 公司秘書

羅玉娟小姐

## 主要往來銀行

香港上海滙豐銀行  
恒生銀行

## 核數師

羅兵咸永道會計師事務所

## 律師

孖士打律師行  
柯伍陳律師事務所

## 股份代號

685

## 總辦事處及主要營業地點

香港柴灣嘉業街十八號  
明報工業中心A座十五樓

## 註冊辦事處

Canon's Court  
22 Victoria Street  
Hamilton HM 12  
Bermuda

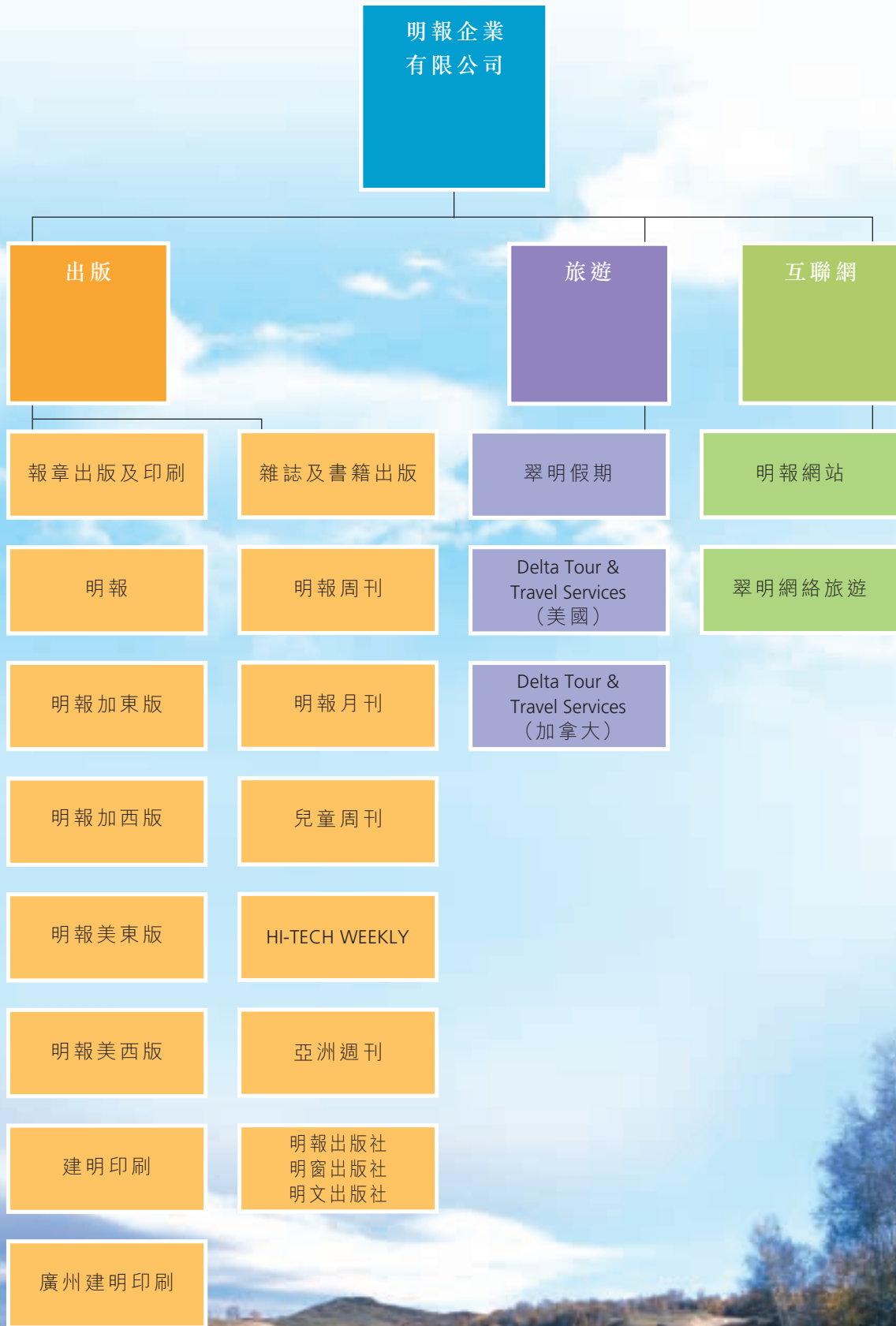
## 主要股份過戶及轉讓登記處

Butterfield Fund Services (Bermuda) Limited  
Rosebank Centre  
11 Bermudiana Road  
Pembroke  
Bermuda

## 股份過戶及轉讓登記處 香港分處

登捷時有限公司  
香港灣仔  
告士打道56號  
東亞銀行港灣中心地下

# 本集團主要業務





丹斯里拿督張曉卿  
主席

## 主席報告

本人欣然代表董事會向各股東提呈明報企業有限公司及其附屬公司（「本集團」）截至二零零四年三月三十一日止年度之年報。本財政年度交織著危機與機會，同時也見證了本集團業務的增長和發展。

### 危機

本財政年度初，中國大陸和香港遭受嚴重急性呼吸系統綜合症（「SARS」）打擊，數百生命無辜失去，經濟也備受重創，直至中國官方採取果斷措施嚴控病毒擴散，困境才得以舒緩。香港政制發展的爭論，也為未來民主前景撒下不明朗的陰影，影響商界的信心。包括本集團在內的絕大部分商業機構，在上半財政年度的業績因而備受負面影響。

### 機會

在財政年度的下半年，中國大陸經濟復蘇較預期為佳。中國政府隨之調整政策，向一些發展過熱的行業如鋼鐵及房地產，推出宏觀調控措施。即使這樣，中國經濟增長仍維持8%以上。二零零三年底，國內人均生產值已超逾一千美元，這對於一個人口達十三億的國家，成績誠屬卓

## 出版業務 • 旅遊業務 • 互聯網業務

越，散居全球各地的華人均為此雀躍萬分。本人在農村成長，特別盼望居於農村地區的八億人民，亦可很快享有目前五億中國城市人口所過的富裕生活。

展望來年，中國經濟急速發展，輔以加入世貿之後的門戶開放政策，為香港及海外投資者帶來了大量商機，中文傳媒經營者同時也感受到前所未有的挑戰。本集團屬下刊物將秉持一貫中立及專業精神報道中國大陸各項盛大發展。

### 增長

本集團作為中文出版界其中一個傳媒領導機構，一直以服務華人社群及向全球推廣中華文化為任。向受推崇的明報，剛在香港慶祝創刊四十五周年。在二零零四年四月，我們在三藩市推出明報美西版，連同三份立足於溫哥華、多倫多及紐約的海外版，本集團向北美華人讀者提供優質中文報章，為他們帶來中國大陸及香港的最新動向。

明報一如既往，無論本地或國際的社會、政治及經貿大事均秉持高質新聞報道，並繼續為讀者提供權威中立的新聞資訊和分析。我們也不斷求變，以適應讀者口味、需要和喜好。

我們目前正籌劃新一個增長及擴展階段，下一個目標將會在歐洲及澳洲。我們預期於數年內，來自海外新聞出版的收益，將構成本集團業績重要的一部分。

### 發展

在二零零四年四月，本集團宣布與展鵬傳媒組成策略聯盟，收購其附屬公司共創媒體之60%權益。共創媒體是一家新冒起的傳媒集團，專營中國大陸雜誌廣告業務，旗下經營如《Popular Science》、《Top Gear》、《Digital Camera》及《T3 - Tomorrow Technology Today》等受歡迎外國雜誌的中文版本。我們相信這項策略聯盟，結合了本集團屬下明報周刊、兒童周刊及HI-TECH WEEKLY三份生活雜誌，可帶出巨大的商業協同效益，協助本集團開拓中國大陸快速增長的廣告市場。

根據一份商業期刊的文章披露，二零零二年中國印刷媒體的廣告總收益約五十五億美元，年增長率達37%。不過，縱使中國大陸的廣告支出增長驚人，不少廣告商認為目前刊登廣告制度雜亂，效益也成疑，特別是雜誌的廣告市場更見零碎分散，但這恰好提供了機會給一家整合者發展。本集團雜誌業務的未來策略方向，正是為廣告商提供有效益及有效率的宣傳渠道。除此之外，我們也向國內讀者提供高水平的中文雜誌，讓他們接觸到國際生活及文化方面的新知。

### 回顧與展望

上半年度我們備受SARS的負面衝擊。但在下半年度，我們的報章和雜誌業務均錄得可觀增長。本集團本年度營業額為1,001,788,000港元，略低於去年度，股東應佔溢利則為41,864,000港元，較去年度的33,207,000港元上升26%。這驕人的成績有賴管理層的高效管理能力，提高本集團的生產力及營運效益。

本集團擁有穩健的財務基礎，而市況亦逐步改善。儘管如此，我們預期不明朗經濟環境仍會為集團帶來挑戰，原油價格高企不利亞洲經濟增長，白報紙價格攀升也影響不少出版公司的盈利。

本集團將繼續發展屬下業務，同時物色新的投資機會。新投資項目需要額外資源，本集團將秉持審慎投資策略拓展業務，並致力提高營運效益及效率。

## 社會公益事務及捐款

本集團本著服務社群的宗旨，年內積極參與社會公益事務，其中包括策動為SARS患者下一代籌募教育經費的「茁壯行動」及支援中國安徽省水災災民的「淮河賑災行動」。籌款活動得到廣大市民熱心捐助，本人在此衷心向所有捐款人士及協辦機構致以謝意。

## 致謝

最後，本人謹代表董事會，對本集團管理層及全體同寅對工作的投入、貢獻、專注及不懈努力，深表謝意。同時，本人也衷心感謝讀者、廣告商、客戶、供應商及業務伙伴一直以來的支持。

丹斯里拿督張曉卿

主席

香港，二零零四年七月十九日

# 業務回顧與展望

## 業績摘要

截至二零零四年三月三十一日止年度，本集團之經審核綜合營業額為1,001,788,000港元，較去年輕微下降，股東應佔溢利為41,864,000港元，較去年上升26%，每股盈利為11港仙（二零零三年：8港仙）。

## 報章業務

### 明報

二零零三年充滿了困難和挑戰。SARS肆虐近五個月，期間衝擊各項經濟活動，明報廣告收入亦備受負面影響。一般大廣告客戶如地產發展商、銀行及零售商因受SARS影響均暫緩推廣計劃。情況自第二季起隨著疫症受控及經濟復蘇而轉好，明報採取各項應變措施把握商機，業績從而有顯著改善，全年廣告收入較去年僅輕微下降。

年內明報不斷擴大學校發行網絡，編輯部亦致力加強教育版的內容，學界反應良好，並得到廣告商支持，令明報成為相關廣告客戶首選的推廣媒體。

因應香港與中國大陸社會及經濟融合的大趨勢，明報編輯部成立特別專責小組，於第一時間內為讀者提供香港與內地之間最新的政經新聞；而明報在報道SARS肆虐、江淮洪水成災、台灣大選、香港政制改革爭拗、太空人楊利偉升空創舉等大事件方面皆發揮出色。

經濟版新增的欄目《Money Monday》為讀者提供個人理財及投資指引；體育版自二零零三年八月開始逢周六推出的《睇波Guide》，報道最新體育新聞及球星花邊消息；娛樂版加入豐富悅目的版面。編輯部亦聯同市務部精心編印了多本特刊及優質叢書如《巴黎米蘭時裝展特刊》及《04-05中學選校全攻略》等，以滿足讀者及廣告客戶的需求。讀者及廣告客戶對各革新版面及增值特刊反應良好，帶動了廣告及發行收入。

二零零四年年初，本集團投資約六百萬港元以改善香港現有的印刷設備，提升印刷質素之同時，亦增加了生產流程的效率。

### 明報海外版

北美洲經濟自二零零三年下半年漸見復蘇，而美國維持低利率政策亦帶動地產業興旺，明報海外版乘此良好經濟環境，採取積極主動的廣告銷售策略，取得明顯成效。海外版逢周六及周日隨報附送雜誌，除提高報章銷量外，同時招徠了廣告客戶，帶來穩定的廣告收入。明報加西版的廣告收入，是創刊十年來最高，報章且奪得了當地的韋伯斯特新聞獎之最佳中文報道獎。加東版年內添置了印刷設備，改善印刷質素，並增加了彩色版面，廣告收益亦因而受惠。

本財政年度正值明報加東版和明報加西版創刊十周年，兩地分別舉行了盛大的報慶餐會。多名當地政府代表，包括加拿大國防部長，均出席了報慶餐會。

明報美東版業務發展平穩，維持去年水平。由於美國經濟和股市呈現逐步復蘇跡象，料明報美東版業績來年將有改善。



### 雜誌業務

#### 明報周刊

SARS 爆發影響整個傳媒業，明報周刊上半年廣告收入因而較去年同期下降。為保持競爭力及爭取市場佔有率，明報周刊推出按廣告客戶要求而特別設計的推廣報道及特刊，效果良好，加上市況轉好，令明報周刊的廣告收入在下半年迅速回升。

明報周刊在二零零三年七月開始隨刊加送以時尚生活、化妝品、美容及健康為主題的《mw beauté》特刊，讀者及廣告商均反應良好，成功擴闊了讀者群及吸引更多廣告客戶。

明報周刊為慶祝創刊三十五周年，在二零零三年十一月舉行慶祝酒會，並舉辦第四屆演藝動力大獎頒獎禮；期間並出版紀念特刊，回顧香港過去三十五年的社會及娛樂圈大事。

#### 明報月刊

明報月刊一直深受海內外知識界及專業人士的認同和愛戴。隨著香港經濟逐漸復蘇，加上中國大陸個人遊的帶動，明報月刊年內廣告收入錄得50%的可觀增長。

自二零零三年年初開始，中國內地文化團體及機構可申請訂閱明報月刊，為月刊帶來了發展這個龐大市場的商機，來年度明報月刊將重點加強大陸社會及經濟發展的專題及報道。

#### 兒童周刊

兒童周刊一直為小讀者提供益智而多姿多采的資訊和娛樂，本年度兒童周刊再度獲得香港社會服務聯會頒發的「商界展關懷」標誌，肯定了兒童周刊為香港兒童作出的貢獻。

來年度，兒童周刊將革新版面設計及雜誌內容，並舉行推廣計劃以增加銷量。兒童周刊又計劃與本港小學合辦多元智能發展活動，既增進與學校之聯繫，同時亦鞏固其形象及加深家長、老師及小讀者對雜誌的認同。

## HI-TECH WEEKLY

HI-TECH WEEKLY 於二零零三年十一月進行重大革新，雜誌改為便於攜帶、全粉紙膠裝製作的精裝本，書刊內容更豐富，版面設計更悅目，售價亦由八港元調整至十二港元。HI-TECH WEEKLY 年輕化的內容及編排深受讀者及廣告客戶的支持，在大型宣傳計劃配合下，發行及廣告收入較去年增加近16%。

在二零零四年五月，HI-TECH WEEKLY推出一本意念全新的辦公室IT雜誌《@WORK》，這本隨刊附送的雜誌甚受讀者歡迎，進一步提高了HI-TECH WEEKLY在本地的銷量。

## 亞洲週刊

亞洲週刊擁有一支來自不同國家且熱衷於工作的新聞團隊，並秉持「全球視野·本土情懷」的理念，為讀者提供精闢而詳盡的資訊。年內亞洲週刊編製了一系列關於亞洲國家的調查報告，包括《國際華商五百》及《中國大陸上市企業一百大》，為政經人士及讀者提供極具參考價值的資訊。亞洲週刊更與多家銀行及圖書公司合辦聯營推廣計劃，從而提高了雜誌銷量。

亞洲週刊上半年業績亦受到SARS影響，但隨著經濟大氣候轉好，廣告收入於下半年明顯回升，加上繼續嚴控成本及精簡流程，全年業績因而顯著改善。

## 書籍出版業務

### 明報出版社／明窗出版社／明文出版社

明報出版社透過積極的推廣和出版受讀者歡迎的高質素書籍，在本年度的困難市場環境下，全年營業額仍錄得雙位數字的升幅。

由於近年兒童書刊出版業一片興旺，明報出版社年內加強了青少年知識讀物的出版，年中出版的一百三十本新書中，超過40%是適合青少年及兒童閱讀的益智讀物。來年，出版社其中一個發展焦點，便是計劃以兒童及學生為銷售對象，出版關於公民教育及提高語文水平的書籍。

## 業務回顧與展望 (續)

此外，明報出版社將繼續擴展知識產權業務，及開拓新的發行渠道，並致力發展與中國內地出版商的合作事宜。

### 旅遊業務

#### 翠明假期

二零零三年年初世界各地爆發 SARS 疫情，旅遊業全面受挫。期間翠明假期推行嚴謹成本控制措施，將虧損減至最低。因受 SARS 影響，不少人士選擇至年底才外遊，翠明假期於本財政年度最後一季之營業額因而迅即反彈，整體而言全年營業額減少僅一成。

展望來年，翠明假期仍需面對業內激烈的減價戰，為積極爭取市場佔有率，翠明假期除提供一貫高水平的服務外，更會採納不同的策略面對挑戰，其中包括發展北極、非洲、南美等新旅遊路線吸引顧客，務求令業務有所增長。此外，翠明假期將藉著明報在教育界的良好聲望，繼續與明報緊密合作以拓展遊學團業務。

翠明假期美加各分公司本年度營業額錄得3%輕微升幅，全賴不斷強化營銷策略所致。三藩市分社於二零零四年四月開始營運，預期北美東、西兩岸的營運網絡將更趨完善，來年業務發展可更佳。

### 互聯網業務

#### 明報網站

本年度明報網站繼續為網站會員和訂戶提供高質素的內容及網上增值服務，網站在年度內的每日平均瀏覽頁次超過四百三十萬。明報網站採取的成本控制措施亦見成效，本年度錄得輕微盈利。展望來年，明報網站會進一步發揮報網合一的優勢以增加瀏覽人次和會員數目，其中包括製作更多中國及國際性的專題特輯，以及把報章內的生活副刊上載。

## 社會公益事務

### 讀者捐款

明報去年度發起「淮河賑災行動」，截至二零零四年三月，共籌得逾八百萬港元善款，支援因淮河汛情而受影響的國內同胞。款項分別撥予多個慈善團體在災區進行重建居所、醫院、學校等項目，受惠人次逾九萬。

明報亦與本港多個教育團體合辦「廣東省偏遠地區育苗助學計劃」，援助廣東省偏遠貧困地區的教育發展，去年共撥款二百萬元人民幣，支援十八間山區學校，協助維修及重建校園。

在SARS爆發後，明報與香港演藝人協會於二零零三年五月攜手策動「茁壯行動」，為受SARS病患影響的下一代籌募教育經費。截至二零零四年四月底，共籌得近二千三百萬港元，共二百八十七名家庭有經濟困難的學童受惠。

### 學界及業界活動

明報連續第七年舉辦「明報校園記者計劃」，培訓學界精英，傳授傳媒專業知識，今年參與的學生達四百五十多人。

明報熱心推動社會公益，獲各界認同，並在二零零三年連續第二年獲香港社會服務聯會頒發「商界展關懷」標記，以作嘉許。

## 發展項目

年內本集團重組屬下雜誌業務，將所有內容偏向非政治性及集中於報道娛樂、時裝、消費電子產品及其他本地消費環節的雜誌的股權歸於同一新成立的控股公司，此類雜誌包括明報周刊，兒童周刊及HI-TECH WEEKLY。於二零零四年四月，該控股公司與展鵬傳媒組成策略聯盟，收購其附屬公司共創媒體之60%權益。共創媒體持有若干國際著名雜誌在國內出版的獨家特許權及在中國經營廣告業務，此項與展鵬傳媒的策略性聯盟將會協助本集團進軍國內龐大的廣告市場。

## 業務回顧與展望 (續)

經過多月的籌辦，明報三藩市海外版在二零零四年四月順利創刊，得到當地讀者及廣告商熱烈支持。此後，明報在北美洲四個地方均設有營運據點，其業務可互相配合，加強明報在海外的業務發展。

### 展望

本集團屬下旗艦報章明報本年度踏入創刊四十五周年，標誌著本集團業務將開展一個新里程。面對這個瞬息萬變且充滿挑戰的營商環境，為提高競爭力，本集團將繼續加強屬下各報刊的內容，以達不同層面的讀者需求。廣告方面則繼續推出高效益廣告增值服務，協助客戶推廣產品和服務，以增加收入。

明報集團憑藉多年的出版經驗、良好聲望及穩健的經營策略，將繼續發展新商機及投資項目。自共創媒體加入後，本集團將透過擴大後的經營平台，積極開拓中國大陸的雜誌及廣告市場。

本集團管理層特別關注白報紙價格上升趨勢，將嚴謹監察紙張的採購及耗用量，同時亦繼續致力提升屬下各業務的營運效率。

# 本年度榮獲之獎項



## 亞洲出版業協會

### 2004年傑出編輯獎

- 最佳中文報章
  - 榮譽獎：明報
- 最佳中文新聞報道
  - 榮譽獎：明報
- 最佳中文經濟報道
  - 榮譽獎：明報
- 最佳中文環保報道
  - 大獎：明報周刊
  - 榮譽獎：明報
- 最佳中文特寫圖片
  - 大獎：明報周刊
  - 榮譽獎：明報
- 最佳中文特刊
  - 榮譽獎：明報
- 最佳中文雜誌
  - 榮譽獎：明報月刊
- 最佳中文專題報道
  - 大獎：明報周刊
- 最佳中文人權新聞報道
  - 榮譽獎：明報周刊
- 最佳中文雜誌封面設計
  - 榮譽獎：明報周刊

## 香港報業公會

### 2003年香港最佳新聞獎

- 最佳經濟新聞寫作（中文組）  
亞軍
- 最佳經濟新聞報道  
優異獎
- 最佳新聞寫作（中文組）  
優異獎
- 最佳新人獎  
優異獎
- 圖片組（特寫）  
優異獎



## 香港記者協會 外國記者協會 國際特赦組織香港分會

### 第九屆人權新聞獎

- 新聞攝影
  - 5項優異獎
- 報章新聞  
優異獎



## 香港印藝學會 香港出版學會

### 第十五屆香港印製大獎

- 報紙印刷  
優異獎

## 新聞設計協會

### 第二十五屆最佳報刊設計比賽

- A疊設計  
優異獎

## 消費者委員會

### 消費權益新聞報道獎2004

- 特寫組  
優異獎
- 新聞組  
優異獎

## 香港超級品牌協會

- 2004年度香港超級品牌大獎



# 董事會報告

董事會同寅謹將截至二零零四年三月三十一日止年度之董事會報告連同經已審核之賬目呈覽。

## 主要業務及地區分析

本公司主要業務為投資控股，其主要附屬公司之業務載於賬目附註31。

本年度本集團之業績按業務分部及地區分部之分析載於賬目附註2。

## 業績及分配

本集團於本年度之業績載於第27頁之綜合損益表內。

董事會已宣布及已於二零零四年一月七日派發中期股息每普通股2港仙，合共7,893,000港元。董事會建議派發末期股息每普通股3港仙，合共11,921,000港元及特別股息每普通股1港仙，合共3,973,000港元。

## 儲備

本集團及本公司於本年度之儲備變動詳情載於賬目附註21。

## 固定資產

本集團之固定資產變動詳情載於賬目附註11。

## 股本

本公司之股本變動詳情載於賬目附註20。

## 可供派發儲備

於二零零四年三月三十一日，按百慕達一九八一年公司法（經修訂）而計算的本公司可供派發儲備合共513,834,000港元（二零零三年：530,262,000港元）。

## 五年財務概要

本集團最近五個財政年度之業績與資產及負債概要載於第72頁。

## 購買、出售或贖回本公司之股份

本公司於年內並無贖回本公司任何股份。本公司及其任何附屬公司於年內亦無購買或出售本公司之任何股份。

## 董事

於本年度內及截至本報告刊行日期前在任之董事芳名如下：

丹斯里拿督張曉卿(主席)  
張鉅卿先生  
張翼卿醫生  
張裘昌先生

\* 鄧應渝先生

\* 俞漢度先生

\* 獨立非執行董事

遵照本公司之公司細則第99(A)條及第182(iv)條，張裘昌先生及俞漢度先生需輪席告退，惟願候選連任。

## 董事及高級管理層成員簡歷

丹斯里拿督張曉卿，70歲，自一九九五年十月起出任本公司主席。丹斯里拿督張曉卿在多個行業均有豐富經驗，包括木材業、報業及物業發展與投資。

張鉅卿先生，69歲，自一九九五年十月起出任本公司執行董事。張先生於一九六四年畢業於香港德明書院，取得土木工程文憑。彼為丹斯里拿督張曉卿之弟。

張翼卿醫生，53歲，自一九九五年十月起出任本公司執行董事。張醫生於一九七五年畢業於新加坡國立大學，獲頒醫學學士學位，並於一九七七年取得英國皇家內科醫師學會會員資格。彼為丹斯里拿督張曉卿之弟。

張裘昌先生，44歲，於一九九八年五月二日加入本公司為執行董事。張先生於一九八二年畢業於加拿大多倫多約克大學，獲頒工商管理學學士學位。

鄧應渝先生，59歲，自一九九五年四月起出任本公司獨立非執行董事。鄧先生為土木工程師，並出任南方石油有限公司及宏禮有限公司之董事總經理。



### 董事及高級管理層成員簡歷(續)

俞漢度先生，56歲，於一九九九年三月三十日獲委任為本公司獨立非執行董事。俞先生為英格蘭及威爾斯特許會計師公會之資深會員及香港會計師公會之會員。俞先生曾為一間國際會計師行之合夥人，對於企業財務方面擁有豐富經驗。俞先生為偉業融資有限公司創辦人及董事，該公司專門從事直接投資及財務顧問等活動。彼亦為香港多間上市公司之董事。

附註：本集團各項業務均由上述四位執行行政職務之董事直接負責。這幾位執行董事被視作本集團高級管理層之成員。

### 董事於具競爭性業務之權益

根據香港聯合交易所有限公司之《證券上市規則》(「上市規則」)第8.10條，本公司披露在本年度內，本公司董事丹斯里拿督張曉卿及張翼卿醫生於馬來西亞的星洲媒體集團(前名為朝日報業有限公司)(「星洲媒體」)出任董事。

由於本公司董事會乃獨立於星洲媒體之董事會，故本集團能獨立地按公平基準進行其業務。

### 董事服務合約

於即將舉行之股東週年大會上獲建議重選之董事概無與本公司或其任何附屬公司訂立本集團不可於一年內免付補償(法定補償除外)而終止之服務合約。

### 購股權計劃

根據於二零零一年八月二十一日舉行之股東特別大會上批准之購股權計劃(「該計劃」)，及以鼓勵全職僱員為主要目的，本公司董事可酌情邀請本公司及其附屬公司之全職僱員(包括執行董事)，按照該計劃之條款及條件認購本公司股份之購股權。

## 購股權計劃(續)

### (a) 條款簡介：

根據該計劃，個別人士可獲授予購股權最多為不超過當時根據該計劃可授出購股權所涉及本公司股本中之股份數目上限之25%。根據該計劃可授出購股權所涉及之股份數目上限(連同當時已行使及尚未行使之購股權)為不超過本公司不時已發行股本(不包括(i)任何根據該計劃或其他計劃已配發及發行之股份；及(ii)就(i)所述之股份而按比例再獲發行之股份)之10%。該計劃於二零零一年八月二十一日起計十年內持續有效，在該期限過後，將不會再授出任何購股權。授出之購股權可於授出日期起計28日以內被接納，而承授人須就此支付象徵式代價1港元。所授予之購股權須於授出日起計十年內及該計劃採納日期起計十年內(即二零一一年八月二十日)兩者中較早之日期內行使。

根據於二零零一年九月一日生效之上市規則內就監管購股權計劃之修訂，該計劃若干條款已不適用，其中包括認購價之釐定。按上市規則，股份認購價將為(i)本公司股份之面值，(ii)於授出購股權前五個交易日本公司股份於香港聯合交易所有限公司(「聯交所」)每日報價表所示之平均收市價，及(iii)於購股權授出當日本公司股份於聯交所每日報價表所示之收市價，三者取其最高者。

購股權計劃 (續)

(b) 本公司據該計劃授出之購股權於本年度內之變動詳情如下：

承授人	購股權之股份數目					已發行普通股 股份數目 百分比	每股 行使價 港元	授出日期	行使期
	於二零零三年	於二零零四年			於二零零四年				
	四月一日 結餘 (附註1)	於本年度內 授出 (附註1)	於本年度內 行使 (附註2)	於本年度內 失效 (附註2)	三月三十一日 結餘				
董事：									
丹斯里拿督張曉卿	300,000	-	-	-	300,000	0.076%	1.592	31/08/2001	01/09/2001 - 20/08/2011
丹斯里拿督張曉卿	-	300,000	-	-	300,000	0.076%	1.800	15/09/2003	16/09/2003 - 20/08/2011
張鉅卿先生	300,000	-	-	-	300,000	0.076%	1.592	31/08/2001	01/09/2001 - 20/08/2011
張鉅卿先生	-	300,000	-	-	300,000	0.076%	1.800	15/09/2003	16/09/2003 - 20/08/2011
張翼卿醫生	300,000	-	-	-	300,000	0.076%	1.592	31/08/2001	01/09/2001 - 20/08/2011
張翼卿醫生	-	300,000	-	-	300,000	0.076%	1.800	15/09/2003	16/09/2003 - 20/08/2011
張裘昌先生	300,000	-	-	-	300,000	0.076%	1.592	31/08/2001	01/09/2001 - 20/08/2011
張裘昌先生	-	300,000	-	-	300,000	0.076%	1.800	15/09/2003	16/09/2003 - 20/08/2011
	<u>1,200,000</u>	<u>1,200,000</u>	<u>-</u>	<u>-</u>	<u>2,400,000</u>	<u>0.608%</u>			
全職僱員	4,275,000	-	(1,959,000)	(529,000)	1,787,000	0.449%	1.592	31/08/2001	01/09/2001 - 20/08/2011
全職僱員	-	4,151,000	(3,051,000)	-	1,100,000	0.276%	1.320	29/08/2003	30/08/2003 - 20/08/2011
總額	<u>5,475,000</u>	<u>5,351,000</u>	<u>(5,010,000)</u>	<u>(529,000)</u>	<u>5,287,000</u>	<u>1.333%</u>			

## 購股權計劃(續)

(b) 本公司據該計劃授出之購股權於本年度內之變動詳情如下：(續)

附註：

- (1) 4,151,000股購股權及1,200,000股購股權分別於二零零三年八月二十九日及二零零三年九月十五日授出。本公司之股份於上述購股權授出日之前一天收市價分別為每股1.25港元及1.80港元。每位承授人就以上被授予購股權所支付之代價為1港元。
- (2) 在本年度內，由於購股權被行使，本公司發行了1,959,000股及3,051,000股每股面值0.10港元之股份，行使價每股分別為1.592港元及1.32港元。本公司之股份於上述購股權被行使之前一天加權平均收市價為每股1.99港元。年內，因某些承授人不再為本公司及其附屬公司之全職僱員，所以彼等擁有之529,000股購股權已失效。
- (3) 董事會認為於本年內授出之購股權之價值乃取決於若干難被確定或須符合若干理論基礎及推理性假設才能被確定之變數。因此，在這情況下董事會相信任何對購股權價值之計算將是沒有意義及可能會誤導股東們。

## 董事於合約之權益

於年終或本年度內任何時間，概無任何本公司董事在本公司、其附屬公司、其控股公司及各同系附屬公司之任何與本集團業務有關之重大合約上，直接或間接擁有任何重大權益。

## 董事、主要行政人員及彼等之聯繫人等權益詳情

於二零零四年三月三十一日，根據本公司依《證券及期貨條例》第352條而設置之登記冊所載或依據上市規則中上市公司董事證券交易的標準守則(「標準守則」)向本公司及香港聯合交易所有限公司(「聯交所」)的呈報，本公司獲通知，各董事、主要行政人員及彼等之聯繫人等擁有本公司或其相關法團(按《證券及期貨條例》第XV部之涵義)之股份、相關股份或債券之權益如下：

董事姓名	持有之股份／相關股份數目						佔二零零四年 三月三十一日 已發行普通股 股份數目百分比
	個人權益	家族權益	法團權益 (附註1)	股份 權益總額 (附註2)	根據購股權 可認購之相關 股份之權益 (附註2)	權益總額	
丹斯里拿督張曉卿	150,000	—	252,487,700	252,637,700	600,000	253,237,700	63.73%
張翼卿醫生	—	—	252,487,700	252,487,700	600,000	253,087,700	63.69%
張鈺卿先生	611,000	147,000	—	758,000	600,000	1,358,000	0.34%
張裘昌先生	1,200,000	—	—	1,200,000	600,000	1,800,000	0.45%

附註：

- (1) 丹斯里拿督張曉卿及張翼卿醫生於本公司之法團權益乃透過持有本公司股份252,487,700股之Conch Company Limited(「Conch」)而聯合持有。Conch之40%權益由Seaview Global Company Limited持有，該公司由丹斯里拿督張曉卿及張翼卿醫生聯合擁有。此外，丹斯里拿督張曉卿及張翼卿醫生分別直接持有Conch之25%及22%權益。
- (2) 此等權益指本公司根據其購股權計劃授予下列董事以認購本公司股份之購股權權益。

除上文及於「購股權計劃」中所披露外，於二零零四年三月三十一日，各董事、主要行政人員及彼等之聯繫人等，於本公司或其相關法團(按《證券及期貨條例》第XV部之涵義)之股份、相關股份或債券中概無擁有任何權益須記錄於根據《證券及期貨條例》第352條而設置之登記冊內或須依據標準守則向本公司及聯交所呈報。

除購股權計劃外，於年內任何時間，概無任何董事或彼等各自之配偶或18歲以下之子女獲授藉購買本公司之股份、相關股份或債券而獲得利益之權利；而彼等亦無行使任何該等權利；本公司或其控股公司或其任何附屬公司或其同系附屬公司亦無訂立任何安排，致使董事可於任何其他法人團體中獲得該等權利。

## 主要股東

根據《證券及期貨條例》第336條而設置之股份權益及淡倉登記冊所載，於二零零四年三月三十一日，本公司獲通知有以下股東持有本公司已發行股本5%或以上之權益：

股東名稱	所持 普通股股份數目	佔二零零四年 三月三十一日 已發行普通股 股份數目百分比
Conch Company Limited (附註1)	252,487,700	63.54%
查良鏞博士 (附註2)	40,463,400	10.18%

上述所有權益均為本公司股份中之好倉。

附註：

- (1) Conch Company Limited (「Conch」) 擁有本公司股份 252,487,700 股。Conch 之 40% 權益由 Seaview Global Company Limited 持有，該公司由丹斯里拿督張曉卿及張翼卿醫生聯合擁有。此外，丹斯里拿督張曉卿及張翼卿醫生分別直接持有 Conch 之 25% 及 22% 權益。
- (2) 查良鏞博士實益擁有本公司股份 38,798,400 股，而其全資擁有之公司 Snowdrop Limited 則擁有本公司股份 1,665,000 股。

除上文及於「董事、主要行政人員及彼等之聯繫人等權益詳情」中所披露外，本公司於二零零四年三月三十一日並未獲通知有任何其他股東擁有佔本公司已發行股本 5% 或以上之權益。

## 管理合約

本年度內，本公司並無就整體業務或任何重要業務之管理或行政工作簽訂或存有任何合約。

### 退休計劃安排

本集團為其香港僱員提供一項綜合式退休計劃(「該退休計劃」)及一項強積金計劃(「強積金計劃」)。而為海外僱員則提供其他退休計劃，該等計劃為界定供款計劃及於本集團經營之國家成立。所有退休計劃之資產均與本集團之資產分開，並由獨立管理之基金保管。界定利益計劃及界定供款計劃之供款一般來自本集團相關公司與/或員工。

於本年度內，該退休計劃之供款來自僱員及本集團兩方面，供款額分別為僱員基本月薪之5%及4%。因僱員提早離職而產生之被沒收僱主供款被撥入沒收供款儲備，作補足界定利益計劃任何缺額之用。於二零零四年三月三十一日，可供作此用途之款額總數為15,531,000港元(二零零三年：12,280,000港元)。

於二零零四年一月一日，華信惠悅顧問有限公司(一家專業合資格之獨立精算公司)為該退休計劃作獨立精算估值(「該精算估值」)。根據該精算估值，該退休計劃於估值當日具償債能力。

由二零零零年十二月一日起，所有新加入本集團之僱員均符合資格參加強積金計劃。本集團之強積金計劃供款(「強積金供款」)乃根據香港強積金計劃條例所界定以僱員有關收入之5%計算，以每人每月1,000港元為上限。所有強積金供款的累算利益於支付款額時即時歸於僱員。

### 僱員

於二零零四年三月三十一日，本集團約有 1,400名僱員，大部分在香港受聘。本集團付予僱員之酬金根據業內慣例及個別僱員之表現釐定。本集團並為其高層職員設立購股權計劃。

### 主要客戶及供應商

本年度內，本集團從其五位最大供應商購入之貨品及服務少於總額之30%，向其五位最大客戶售出之貨品及服務亦少於總額之30%。

### 優先購買權

本公司之公司細則並無優先認購股權之規定而百慕達之法例亦無限制此等權利。

### 符合上市規則之《最佳應用守則》

本公司於截至二零零四年三月三十一日止年度全年均遵守上市規則附錄十四所載之《最佳應用守則》之規定，唯一例外之情況為獨立非執行董事之任期並無訂明年期。根據本公司之公司細則第182(iv)條，各董事(包括獨立非執行董事)均須於股東週年大會上輪值告退，並備選連任。董事會認為此項條文與《最佳應用守則》之宗旨相符。

### 審核委員會

審核委員會已與管理層審閱本集團所採納之會計政策及常規，並商討審計、內部監控及財務匯報等事宜。委員會由兩位獨立非執行董事鄧應渝先生及俞漢度先生組成。委員會於本財政年度內已召開二次會議。

### 核數師

本財務報告經由羅兵咸永道會計師事務所審核，其將退任，惟可應聘連任。

承董事會命

張裘昌

主席

香港，二零零四年七月十九日



# 核數師報告



羅兵咸永道會計師事務所

羅兵咸永道會計師事務所  
香港中環  
太子大廈22樓  
電話 (852) 2289 8888  
傳真 (852) 2810 9888

致明報企業有限公司  
(於百慕達註冊成立之有限公司)  
全體股東

本核數師已完成審核第27至第71頁之賬目，該等賬目乃按照香港普遍採納之會計原則編製。

## 董事及核數師各自之責任

編製真實兼公平之賬目乃 貴公司董事之責任。在編製該等真實兼公平之賬目時，董事必須採用適當之會計政策，並且貫徹應用該等會計政策。

本核數師之責任是根據審核之結果，對該等賬目作出獨立意見，並按照百慕達1981年《公司法》第90條僅向整體股東報告，除此之外本報告別無其他目的。本核數師不會就本報告的內容向任何其他人士負上或承擔任何責任。

## 意見之基礎

本核數師已按照香港會計師公會所頒佈之核數準則進行審核工作。審核範圍包括以抽查方式查核與賬目所載數額及披露事項有關之憑證，亦包括評審董事於編製賬目時所作之重大估計和判斷，所採用之會計政策是否適合 貴公司與 貴集團之具體情況，及有否貫徹應用並足夠披露該等會計政策。

本核數師在策劃和進行審核工作時，均以取得所有本核數師認為必需之資料及解釋為目標，以便獲得充分憑證，就該等賬目是否存有重大錯誤陳述，作出合理之確定。在作出意見時，本核數師亦已評估該等賬目所載之資料在整體上是否足夠。本核數師相信我們之審核工作已為下列意見提供合理之基礎。

## 意見

本核數師認為，上述之賬目足以真實兼公平地顯示 貴公司與 貴集團於二零零四年三月三十一日結算時之財務狀況，及 貴集團截至該日止年度之溢利及現金流量，並按照香港公司條例之披露規定妥為編製。

羅兵咸永道會計師事務所  
香港執業會計師

香港，二零零四年七月十九日

# 綜合損益表

截至二零零四年三月三十一日止年度

		二零零四年 千港元	經重列 二零零三年 千港元
營業額	附註 2	1,001,788	1,013,323
銷售成本		(691,821)	(705,172)
毛利		309,967	308,151
其他收益	2	3,269	4,839
銷售及分銷支出		(133,051)	(138,522)
行政支出		(114,254)	(112,423)
其他經營支出		(707)	(8,095)
經營溢利	3	65,224	53,950
融資成本	4	(2,349)	(2,286)
應佔聯營公司虧損		(5,380)	(7,622)
除稅前溢利		57,495	44,042
稅項	5	(15,573)	(11,062)
除稅後溢利		41,922	32,980
少數股東權益		(58)	227
股東應佔溢利	6	41,864	33,207
股息	7	(23,787)	(19,617)
每股基本盈利	8	11仙	8仙
每股攤薄盈利	8	11仙	不適用

# 綜合資產負債表

於二零零四年三月三十一日

28

明華企業有限公司 • 二零零四年年報

	附註	二零零四年 千港元	經重列 二零零三年 千港元
非流動資產			
固定資產	11	373,198	356,597
於聯營公司之權益	13	21,669	18,022
界定利益計劃資產	14	14,377	14,286
遞延稅項資產	25	1,044	1,164
流動資產			
存貨	15	52,967	53,816
買賣證券	16	1,799	1,527
應收賬款、按金及預付款項	17	168,094	156,838
可退回稅項		1,380	226
銀行結存及現金	18	188,389	179,821
		412,629	392,228
流動負債			
應付賬款及應計費用	19	125,998	112,328
應繳稅項		5,079	12,058
短期銀行貸款(有抵押)		16,095	25,111
銀行透支(有抵押)		17,253	12,056
長期負債之流動部分	22	4,206	3,807
		168,631	165,360
流動資產淨值		243,998	226,868
總資產減流動負債		654,286	616,937
資金來源：			
股本	20	39,735	39,234
儲備	21	561,397	531,689
股東權益		601,132	570,923
少數股東權益		1,664	1,605
非流動資產			
長期負債	22	23,126	15,161
遞延稅項負債	25	28,364	29,248
		654,286	616,937
承董事會命			

張鉅卿  
董事

張裘昌  
董事

# 資產負債表

於二零零四年三月三十一日

		二零零四年 千港元	二零零三年 千港元
於附屬公司之權益	附註 12	1,049,291	1,071,518
流動資產			
買賣證券	16	1,799	1,527
按金及預付款項	17	192	207
銀行結存及現金		102,771	90,194
		104,762	91,928
流動負債			
應付附屬公司款項		113	114
應計費用	19	3,537	3,549
應繳稅項		68	166
		3,718	3,829
流動資產淨值		101,044	88,099
總資產減流動負債		1,150,335	1,159,617
資金來源：			
股本	20	39,735	39,234
儲備	21	1,110,600	1,120,383
股東權益		1,150,335	1,159,617

承董事會命

張鉅卿  
董事

張裘昌  
董事

# 綜合權益變動表

截至二零零四年三月三十一日止年度

30

明報企業有限公司 • 二零零四年年報

	附註	二零零四年 千港元	二零零三年 千港元
於四月一日之總權益，如前呈報		<b>605,833</b>	588,022
採納會計實務準則第12號之影響		<b>(28,084)</b>	(27,769)
採納會計實務準則第34號(經修訂)之影響		<b>(6,826)</b>	(6,990)
		<b>570,923</b>	553,263
於四月一日之總權益，經重列		<b>570,923</b>	553,263
未於綜合損益表確認之因換算海外附屬公司 賬目而產生之匯兌差額	21	<b>862</b>	543
行使購股權	20(b)	<b>7,146</b>	—
股東應佔溢利	21	<b>41,864</b>	33,207
調整先前於儲備中撇銷之商譽	21	—	1,704
遞延稅項於物業重估儲備之影響	21	—	(2,100)
已付股息	21	<b>(19,663)</b>	(15,694)
於三月三十一日之總權益		<b>601,132</b>	570,923

# 綜合現金流量表

截至二零零四年三月三十一日止年度

	附註	二 零 零 四 年 千 港 元	二 零 零 三 年 千 港 元
來自經營業務之現金流入淨額	23 (a)	<b>100,751</b>	105,829
銀行貸款及透支之利息		<b>(1,874)</b>	(1,978)
償還融資租賃之利息部分		<b>(475)</b>	(308)
香港利得稅支出		<b>(20,899)</b>	(2,127)
海外稅項支出		<b>(3,571)</b>	(693)
		<b>73,932</b>	100,723
來自經營活動之現金流入淨額			
投資活動			
購置固定資產		<b>(41,513)</b>	(12,197)
出售固定資產所得款項		<b>1,421</b>	26
貸款予一間聯營公司		<b>(9,027)</b>	(12,751)
已收利息		<b>2,483</b>	3,171
已收買賣證券之股息		<b>25</b>	25
回購一間附屬公司之股份所支付之代價		<b>—</b>	(7,000)
投資活動之現金流出淨額		<b>(46,611)</b>	(28,726)
融資前之現金流入淨額		<b>27,321</b>	71,997
融資活動	23(b)		
發行普通股		<b>7,146</b>	—
已付股息		<b>(19,663)</b>	(15,694)
新增貸款		<b>7,538</b>	—
償還銀行貸款		<b>(9,736)</b>	(32,630)
償還融資租賃之本金部分		<b>(5,610)</b>	(2,955)
融資之現金流出淨額		<b>(20,325)</b>	(51,279)
現金及現金等價物之增加		<b>6,996</b>	20,718
於四月一日之現金及現金等價物		<b>165,552</b>	145,530
外幣匯率變動之影響		<b>(1,412)</b>	(696)
於三月三十一日之現金及現金等價物		<b>171,136</b>	165,552
現金及現金等價物結餘分析			
銀行結存及現金		<b>188,389</b>	177,608
銀行透支		<b>(17,253)</b>	(12,056)
		<b>171,136</b>	165,552

# 賬目附註

二零零四年三月三十一日

## 1 主要會計政策

編製此等賬目所採用之主要會計政策列載如下：

### (a) 編製基準

本賬目乃按照香港普遍採納之會計原則及香港會計師公會頒布之會計準則編製。本賬目乃依據歷史成本常規法編製，惟如下列會計政策所披露，若干物業及證券投資乃按公平值列賬。

本集團於本年內採納由香港會計師公會頒布之會計實務準則（「會計實務準則」）第12號「入息稅」及第34號（經修訂）「僱員福利」，該等會計實務準則於二零零三年一月一日或以後開始之會計期間生效。

本集團會計政策之變更及採用此等新訂及經修訂之會計政策所產生之影響載列於以下會計政策內。

### (b) 集團會計

#### (i) 綜合賬目

綜合賬目包括本公司及其附屬公司截至三月三十一日止之賬目。

附屬公司指本公司直接或間接控制其過半數投票權、或有權控制其財政及營運決策、或有權委任或撤換其董事會大多數成員或在其董事會會議上有大多數投票權之公司。

在年內購入或售出之附屬公司，其業績分別由收購生效日期起或截至出售生效日期止列入綜合損益表內。

所有本集團內公司間之重大交易及結餘已於編製綜合賬目時予以對銷。

出售附屬公司之收益或虧損，指出售所得之款項與本集團於出售當日應佔該公司之資產淨值之差額，連同以往未於綜合損益賬內支銷或確認之任何已扣減累計攤銷之商譽，或已計入儲備之商譽或負商譽，及任何有關之累計外幣換算儲備。

## 1 主要會計政策(續)

### (b) 集團會計(續)

#### (i) 綜合賬目(續)

少數股東權益指外界股東於附屬公司之經營業績及資產淨值中擁有之權益。

在本公司之資產負債表內，於附屬公司之投資以成本值扣除減值虧損準備列賬。附屬公司之業績由本公司按已收及應收股息入賬。

#### (ii) 聯營公司

聯營公司指由本集團擁有其長期權益及可對其管理作出重大影響之公司，附屬公司或合營企業除外。

綜合損益表包括本集團應佔聯營公司本年度之業績，而綜合資產負債表則包括本集團應佔聯營公司之資產淨值及於收購時產生之負商譽或已扣減累計攤銷之商譽。

當本集團於聯營公司之投資賬面值已全數撇銷，便不再採用權益會計法，除非本集團已就該聯營公司作出承擔或承擔之保證。

在本公司之資產負債表內，於聯營公司之投資以成本值扣除減值虧損準備列賬。聯營公司之業績由本公司按已收及應收股息入賬。

#### (iii) 外幣換算

以外幣結算之交易乃按交易當日之匯率換算，而於結算日以外幣結算之貨幣資產及負債則按結算日之匯率換算。由此產生之匯兌差額均計入損益賬內。

海外附屬公司及聯營公司之外幣資產負債表按結算日之匯率換算，而損益賬則按平均匯率換算。由此產生之匯兌差額作為儲備變動入賬。



## 1 主要會計政策(續)

### (c) 無形資產

#### (i) 商譽/負商譽

商譽指收購成本超逾本集團於收購當日應佔附屬公司或聯營公司淨資產之公平值之數額。

於二零零一年一月一日或以後產生之收購商譽會被列入無形資產內，並以直線法按其估計可用年期攤銷，以15年為上限。

於二零零一年一月一日前產生之收購商譽已於儲備中對銷。該等商譽所產生之任何減值均計入損益賬內。

負商譽指本集團應佔所收購之淨資產之公平值超逾收購成本之數額。

於二零零一年一月一日或以後進行之收購，負商譽與商譽於資產負債表內被列入同一項目內。涉及本集團收購計劃內已識別及能可靠地估量之預期未來虧損及開支(不包括於收購日可予識別之負債)之負商譽，於未來虧損及開支可予確認時一併在損益賬確認。任何負商譽之餘額，以不超過所收購非貨幣性資產之公平值為限，按該等資產之尚餘加權平均可使用年期在損益賬內確認；而超逾該等非貨幣性資產之公平值之負商譽則即時於損益賬內確認。

於二零零一年一月一日前進行之收購，負商譽已於收購時直接計入儲備。

#### (ii) 無形資產減值

如任何無形資產有跡象顯示出現減值，則其賬面值(包括過往已在儲備撇銷之商譽)需予評估及即時撇減至可收回價值。

## 1 主要會計政策(續)

### (d) 固定資產

#### (i) 其他物業

其他物業指在土地和樓宇中所佔的權益，並按成本值或公平值列賬，公平值乃根據董事按獨立估值而釐定。

自一九九五年九月三十日起，本集團對永久業權及租約土地及樓宇並無再作出重估。遵照會計實務準則第17號第80節之規定，本集團可獲豁免對該等資產作出定期重估。

永久業權土地並無予以攤銷。永久業權樓宇按本集團預計其可使用年期以直線法計算折舊，所用之主要折舊年率為2.5%。

租約土地和樓宇均以成本值或估值列賬，並按其租約尚餘年期或本集團預計其可使用年期(以較短者為準)以直線法計算折舊。主要折舊年率範圍由2%至2.6%。

#### (ii) 其他固定資產

其他固定資產(包括租約樓宇裝修、傢俬、固定裝置、寫字樓設備、機器、印刷設備及汽車)按成本值減累計折舊及累計減值虧損列賬，並按其估計可使用年期以直線法將其成本值(經扣除減值虧損)計算折舊。所用之主要折舊年率如下：

租約樓宇裝修	15% - 33.33% 或按租約年期
傢俬、固定裝置及寫字樓設備	10% - 33.33%
機器及印刷設備	6.67% - 33.33%
汽車	25%

#### (iii) 減值與出售盈虧

在每個結算日，本集團透過從內部及外界所獲得的資訊，評核以決定包括在其他物業及其他固定資產項目內之資產是否有減值跡象。如有任何減值跡象出現，則估算該等資產之可收回價值，及在合適情況下將減值虧損入賬以將資產減至其可收回價值。此等減值虧損列入損益賬內，但假若某項資產乃按估值列賬，而其減值虧損不超過該資產之重估盈餘，則此等減值虧損將當作重估減值列賬。

出售固定資產之盈虧乃出售所得款項淨額與有關資產賬面值之差額，並計入損益賬內。有關資產應佔之任何重估儲備結餘均轉撥至保留溢利/累計虧損，並列作儲備變動。

## 1 主要會計政策(續)

### (e) 租賃資產

#### (i) 融資租賃

融資租賃是指將擁有資產之風險及回報基本上全部轉讓予本集團之租賃。融資租賃在租賃開始時按租賃資產之公平值或最低租賃付款之現值(以較低者為準)撥充資本。每期租金分為本金與融資成本兩部份，令融資成本與本金結欠額達一常數比率。相應之租賃承擔在扣除融資成本後列入長期負債內。融資成本於租賃期內在損益賬中支銷。

透過融資租賃而持有之資產按其估計可用年期或租賃期(取其較短者)計算折舊。

#### (ii) 經營租賃

經營租賃是指擁有資產之風險及回報基本上全部由出租公司保留之租賃。按經營租賃而作出之付款在扣除收取自出租公司之任何優惠後，於租賃期內以直線法在損益賬中支銷。

### (f) 買賣證券

買賣證券按公平值列賬。在每個結算日，因買賣證券之公平值變動而產生之未變現盈虧淨額均計入損益賬內。出售買賣證券之溢利或虧損指出售所得款項淨額與賬面值之差額，並在產生時計入損益賬內。

### (g) 存貨

存貨包括原材料及製成品，乃按成本值及可變現淨值兩者中之較低者列賬。成本值包括原材料、直接員工成本及適當比例的所有生產經常開支，並以先進先出法計算。可變現淨值乃按預計出售所得款項扣除估計銷售費用而計算。

### (h) 僱員福利

#### (i) 僱員應享假期

僱員在年假之權利在僱員應享有時確認。本集團已為截至結算日止因僱員已提供之服務而應享有之年假之估計負債作出撥備。

僱員之病假及分娩假均於僱員休假時才作確認。

## 1 主要會計政策(續)

### (h) 僱員福利(續)

#### (ii) 利潤分享和獎金計劃

當本集團因為僱員已提供之服務而須承擔現有之法律或推定性責任，而責任金額能可靠地被估算時，便將利潤分享和獎金之預計費用確認為負債入賬。

因利潤分享和獎金計劃而產生之負債預期會在十二個月內償付，並根據預期在償付時會支付之金額而計算。

#### (iii) 退休金承擔

本集團為其香港僱員提供一綜合式退休計劃(「該退休計劃」)及一強積金計劃(「強積金計劃」)。而為海外僱員則提供其他退休計劃，該等計劃均為界定供款計劃及於本集團經營之國家成立。所有退休計劃之資產均與本集團之資產分開，並由獨立管理基金保管。界定利益計劃及界定供款計劃之供款一般由本集團相關公司與/或員工支付。

本集團支付該退休計劃之供款乃根據獨立精算師之定期建議而釐訂。

本集團為該退休計劃及強積金計劃作出之供款於發生時支銷。對界定供款計劃而言，若僱員因提前離職而未能全數享有僱主之供款，被沒收之僱主供款會用作減少本集團為界定供款計劃之支出。

對界定利益計劃而言，該退休計劃之退休金成本乃採用預計單位貸記法估量。這方法乃根據為該退休計劃進行全面估值之合資格精算師之意見，將提供退休金的成本在損益賬扣除，令定期成本可於僱員服務年期內攤分。退休金承擔乃該計劃未來預計現金流出額之現值，所用的折現率乃參考與有關負債條款相若之政府債券的市場孳息率。精算盈虧按僱員平均剩餘服務年期確認。過往服務成本乃以直線法按平均年期支銷，直至僱員享有該等福利為止。

## 賬目附註(續)

二零零四年三月三十一日

### 1 主要會計政策(續)

#### (h) 僱員福利(續)

##### (iv) 長期服務金

根據香港僱傭條例，本集團在若干情況下終止聘用員工而須支付之長期服務金負擔淨額，數額為僱員因本期及過往年期提供服務而賺取之回報之未來利益金額。

此負債是以預計單位貸記法計算，並予以折讓以計算其現值，再扣減本集團就退休金計劃所作供款之應得權益。貼現率為到期日與本集團負債期相若之優質企業債券於結算日的孳息率。

採納會計實務準則第34號(經修訂)構成會計政策之變動，而該變動附有追溯力。比較數字已重列以符合政策之變動。

如賬目附註21詳載，累計虧損於二零零二年四月一日及二零零三年四月一日已分別增加6,990,000港元及6,826,000港元。這變動導致於二零零三年三月三十一日之長期服務金撥備增加6,826,000港元，而截至二零零三年三月三十一日止年度之股東應佔溢利則增加164,000港元。

##### (i) 應收賬款

應收賬款中被認為未必可收回之部分會作出撥備。在資產負債表內列賬之應收賬款已扣除上述撥備。

##### (j) 現金及現金等價物

現金及現金等價物按成本值於資產負債表列賬。在現金流量表中，現金及現金等價物包括庫存現金、銀行活期存款、由投資日起計於三個月內到期之現金投資及銀行透支。

##### (k) 撥備

當本集團因已發生的事件須承擔現有之法律性或推定性的責任，而解除責任時有可能消耗資源，並在能夠可靠地對責任金額作出估算的情況下，需確立撥備。當本集團預計撥備款可獲償付，則將償付款確認為一項獨立資產，惟只能在償付款可被實質地確定時確認。

## 1 主要會計政策(續)

### (l) 遞延稅項

遞延稅項採用負債法就資產及負債之稅基與它們在賬目之賬面值兩者之暫時差異作全數撥備。遞延稅項採用在結算日前已頒布或已實質頒布之稅率釐定。

遞延稅項資產乃就有可能將未來應課稅溢利與可動用之暫時差異抵銷而確認。

遞延稅項乃就於附屬公司及聯營公司之投資所產生的暫時差異而作出撥備，但假若可以控制暫時差異之撥回，並有可能在可預見未來不會撥回則除外。

往年度，遞延稅項乃因應就課稅而計算之溢利與賬目所示之溢利兩者間之暫時差異，根據預期於可預見將來支付或可收回之負債及資產而按現行稅率計算。採納會計實務準則第12號構成會計政策之變動並已追溯應用，故比較數字已重列以符合經修訂之政策。

如賬目附註21詳載，於二零零二年四月一日及二零零三年四月一日之累計虧損已分別增加4,070,000港元及2,285,000港元，而物業重估儲備於二零零二年四月一日及二零零三年四月一日則分別減少23,699,000港元及25,799,000港元，相當於未撥備遞延稅項負債淨額。此變動亦導致於二零零三年三月三十一日之遞延稅項資產及遞延稅項負債分別增加1,164,000港元及29,248,000港元。於截至二零零三年三月三十一日之股東應佔溢利則增加1,785,000港元。

### (m) 收入確認

報章、期刊及書籍之發行及訂購收入(扣除貿易折扣及未能出售數量)在擁有權之風險及回報轉讓時確認入賬，該入賬時間一般亦為付運時間。訂戶預付之訂閱費列為預收訂費，並計入資產負債表之應付賬款及應計費用內。

廣告收入(已扣除貿易折扣)在報章及期刊出版時確認入賬。

旅行團之收入在各有關旅行團啟程日確認入賬，其他與旅遊有關服務之收入則在提供服務時確認入賬。

## 賬目附註(續)

二零零四年三月三十一日

### 1 主要會計政策(續)

#### (m) 收入確認(續)

因提供旅遊代理服務而賺取之代理佣金收入按有關代理合約而確認入賬，一般亦為提供服務時間。

利息收入乃根據未提取之本金及適用利率按時間比例確認入賬。

管理費及佣金收入均按應計基準確認入賬。

經營租賃租金收入按直線法確認入賬。

股息收入在收取股息之權利已獲確定時確認入賬。

#### (n) 分部報告

按照本集團之內部財務報告，本集團已決定將業務分部作為主要報告格式，而地區分部則作為從屬報告格式呈列。

未能作出分部費用指本集團整體性開支。分部資產主要包括固定資產、界定利益計劃資產、存貨、應收款項及營運現金，不包括之項目為買賣證券、可退回稅項及集團整體性資產。分部負債指經營負債，但不包括例如應繳稅項及若干集團整體性之借款等項目。資本性開支包括添置固定資產的費用。

就地區分部報告而言，分部收益及業績乃根據客戶所處地區而劃分，總資產及資本性開支則按資產所處地區而劃分。

#### (o) 比較數字

由於在本年內採用了由香港會計師公會頒布之會計實務準則第12號「入息稅」及第34號(經修訂)「僱員福利」，若干比較數字已重列以符合本年度之呈列方式。

## 2 營業額、收益及分部資料

本集團主要業務為出版中文報章、期刊與書籍及提供旅遊及與旅遊有關之服務。本年度確認之收益如下：

	二零零四年 千港元	經重列 二零零三年 千港元
營業額		
報章、期刊及書籍之銷售額，已扣除貿易折扣及未能出售數量	203,326	201,590
廣告收入，已扣除貿易折扣	504,414	496,859
旅遊及與旅遊有關服務之業務收入(附註(a))	290,979	311,149
代理佣金收入(附註(a))	3,069	3,725
	<b>1,001,788</b>	<b>1,013,323</b>
其他收益		
租金及樓宇管理收入	761	1,109
利息收入	2,483	3,171
股息收入	25	25
佣金收入	—	534
	<b>3,269</b>	<b>4,839</b>
總收益	<b>1,005,057</b>	<b>1,018,162</b>



## 賬目附註(續)

二零零四年三月三十一日

### 2 營業額、收益及分部資料(續)

本年度本集團營業額及業績分析如下：

業務分部：

	出版業	旅遊及 與旅遊 有關服務	互聯網 業務	對銷	本集團
	(附註(b))				
	二零零四年 千港元	二零零四年 千港元	二零零四年 千港元	二零零四年 千港元	二零零四年 千港元
營業額					
對外銷售	695,705	293,259	12,824	—	1,001,788
分部之間銷售	—	—	519	(519)	—
	<u>695,705</u>	<u>293,259</u>	<u>13,343</u>	<u>(519)</u>	<u>1,001,788</u>
分部業績	<u>66,373</u>	<u>(1,106)</u>	<u>2,128</u>		67,395
利息收入					2,483
未能作出分部的費用					(4,654)
經營溢利					65,224
融資成本					(2,349)
應佔聯營公司虧損					(5,380)
除稅前溢利					57,495
稅項					(15,573)
除稅後溢利					41,922
少數股東權益					(58)
股東應佔溢利					<u>41,864</u>

## 2 營業額、收益及分部資料(續)

業務分部：(續)

	出版業	旅遊及 與旅遊 有關服務	互聯網 業務	對銷	本集團
	二零零四年 千港元	二零零四年 千港元	二零零四年 千港元	二零零四年 千港元	二零零四年 千港元
分部資產	605,984	29,364	53,951	—	689,299
於聯營公司之權益	21,669	—	—	—	21,669
未能作出分部的資產					111,949
總資產					822,917
分部負債	134,653	24,236	3,447	—	162,336
未能作出分部的負債					57,785
總負債					220,121
資本開支	46,029	1,221	187	—	47,437
折舊	28,488	621	2,318	—	31,427
其他非現金開支	2,670	—	79	—	2,749

## 賬目附註(續)

二零零四年三月三十一日

### 2 營業額、收益及分部資料(續)

業務分部：(續)

	出版業	旅遊及 與旅遊 有關服務 (附註(a))	互聯網 業務 (附註(b))	對銷	經重列 本集團
	二零零三年 千港元	二零零三年 千港元	二零零三年 千港元	二零零三年 千港元	二零零三年 千港元
營業額					
對外銷售	685,962	306,003	21,358	—	1,013,323
分部之間銷售	—	6,250	—	(6,250)	—
	<u>685,962</u>	<u>312,253</u>	<u>21,358</u>	<u>(6,250)</u>	<u>1,013,323</u>
分部業績	<u>57,400</u>	<u>(1,816)</u>	<u>(858)</u>		54,726
利息收入					3,171
未能作出分部的費用					<u>(3,947)</u>
經營溢利					53,950
融資成本					(2,286)
應佔聯營公司虧損					<u>(7,622)</u>
除稅前溢利					44,042
稅項					<u>(11,062)</u>
除稅後溢利					32,980
少數股東權益					<u>227</u>
股東應佔溢利					<u><u>33,207</u></u>

## 2 營業額、收益及分部資料(續)

業務分部：(續)

	出版業	旅遊及 與旅遊 有關服務 (附註(a))	互聯網 業務 (附註(b))	對銷	經重列 本集團
	二零零三年 千港元	二零零三年 千港元	二零零三年 千港元	二零零三年 千港元	二零零三年 千港元
分部資產	580,726	21,731	60,880	—	663,337
於聯營公司之權益	18,022	—	—	—	18,022
未能作出分部的資產					100,938
總資產					<u>782,297</u>
分部負債	141,771	13,655	798	—	156,224
未能作出分部的負債					53,545
總負債					<u>209,769</u>
資本開支	12,647	903	386	—	13,936
折舊	29,238	469	4,473	—	34,180
其他非現金開支	3,001	166	305	—	3,472

## 賬目附註 (續)

二零零四年三月三十一日

### 2 營業額、收益及分部資料 (續)

地區分部：

	營業額 二零零四年 千港元	分部業績 二零零四年 千港元	分部資產 二零零四年 千港元	資本開支 二零零四年 千港元
香港	653,927	74,178	504,529	10,187
加拿大	191,891	8,233	82,968	15,475
美國	138,370	(12,558)	29,234	14,537
中國大陸	17,600	(2,458)	72,568	7,238
	<u>1,001,788</u>	<u>67,395</u>	<u>689,299</u>	<u>47,437</u>
利息收入		2,483		
未能作出分部的費用		(4,654)		
經營溢利		<u>65,224</u>		
於聯營公司之權益			21,669	
未能作出分部的資產			111,949	
總資產			<u>822,917</u>	
	營業額 二零零三年 千港元	經重列 分部業績 二零零三年 千港元	經重列 分部資產 二零零三年 千港元	資本開支 二零零三年 千港元
香港	697,442	61,396	504,442	3,097
加拿大 (附註(a))	164,187	8,450	74,320	4,238
美國	138,891	(10,530)	11,951	568
中國大陸	12,803	(4,590)	72,624	6,033
	<u>1,013,323</u>	<u>54,726</u>	<u>663,337</u>	<u>13,936</u>
利息收入		3,171		
未能作出分部的費用		(3,947)		
經營溢利		<u>53,950</u>		
於聯營公司之權益			18,022	
未能作出分部的資產			100,938	
總資產			<u>782,297</u>	

附註：

(a) 若干比較數字已重列以附合本年度之呈列方式。

(b) 互聯網業務包括透過本集團各入門網站提供廣告、內容供應及與旅遊有關之服務。

### 3 經營溢利

經營溢利已計入及扣除下列項目：

	本集團	
	二零零四年 千港元	經重列 二零零三年 千港元
<b>計入</b>		
匯兌收益淨額	2,395	1,553
買賣證券未變現盈利	272	—
出售固定資產盈利	75	—
	<u>2,742</u>	<u>1,553</u>
<b>扣除</b>		
核數師酬金		
本年度	2,074	1,640
過往年度(餘額撥回)/撥備不足	(72)	253
已售存貨成本	142,363	140,394
折舊		
自置固定資產	30,497	33,274
租賃固定資產	930	906
員工成本(包括董事酬金)(附註9)	290,218	296,518
經營租賃費用		
土地及樓宇	6,218	6,415
機器設備	71	77
呆壞存貨準備	829	1,435
呆壞賬準備及撇銷	4,192	4,884
出售固定資產虧損	—	94
買賣證券未變現虧損	—	1,333
固定資產減值虧損	1,494	—
	<u>296,077</u>	<u>384,906</u>

### 4 融資成本

	本集團	
	二零零四年 千港元	二零零三年 千港元
銀行貸款及透支之利息	1,874	1,978
融資租賃之利息部分	475	308
	<u>2,349</u>	<u>2,286</u>

## 賬目附註(續)

二零零四年三月三十一日

### 5 稅項

香港利得稅乃根據估計應課稅溢利以稅率17.5%（二零零三年：16%）計算。二零零三年，政府將二零零三/二零零四年財政年度的利得稅稅率由16%提高至17.5%。海外溢利之稅款，則按照本年度估計應課稅溢利依本集團經營業務地區之現行稅率計算。

於綜合損益表之稅項支出如下：

	本集團	
	二零零四年 千港元	經重列 二零零三年 千港元
香港利得稅		
本年度	13,304	10,449
往年度準備不足/(準備餘額撥回)	285	(466)
海外稅項		
本年度	3,112	2,864
往年度準備餘額撥回	(364)	—
遞延稅項	(764)	(1,785)
稅項支出	<u>15,573</u>	<u>11,062</u>

本集團於除稅前溢利之稅項與假若採用本集團經營業務國家之稅率而計算之理論稅額之差額如下：

	本集團	
	二零零四年 千港元	二零零三年 千港元
除稅前溢利	<u>57,495</u>	<u>44,042</u>
按有關國家適用稅率而計算之概念稅項	9,177	4,920
無須課稅之收入	(829)	(821)
不可扣稅之支出	1,103	1,725
使用早前未有確認之稅損	(700)	(757)
稅率提高導致期初遞延稅項負債淨額之增加	50	536
未確認之暫時差異	631	491
未確認之稅損	6,220	5,434
過往年度準備餘額撥回	(79)	(466)
稅項支出	<u>15,573</u>	<u>11,062</u>

## 6 股東應佔溢利

本年度已列入本公司賬目之股東應佔溢利為3,235,000港元(二零零三年：819,000港元)。

## 7 股息

	二零零四年 千港元	二零零三年 千港元
中期股息每普通股2港仙(二零零三年：2港仙)	7,893	7,847
擬派末期股息每普通股3港仙(二零零三年：3港仙)	11,921	11,770
擬派特別股息每普通股1港仙(二零零三年：無)	3,973	—
	<b>23,787</b>	<b>19,617</b>

董事會議決派發截至二零零四年三月三十一日止年度之末期股息每普通股3港仙(二零零三年：3港仙)及特別股息每普通股1港仙(二零零三年：無)。上述末期股息及特別股息將待股東批准後，在二零零四年九月十五日派發予於二零零四年九月八日名列於股東名冊上之股東。

## 8 每股盈利

每股基本盈利及每股攤薄盈利乃根據本年度本集團之股東應佔溢利41,864,000港元(二零零三年：33,207,000港元，經重列)計算。

每股基本盈利是按年內已發行普通股之加權平均股數393,616,421股(二零零三年：392,345,000股)計算。每股攤薄盈利則按394,080,481股普通股計算，即年內已發行普通股之加權平均股數，加上假設尚未被行使之購股權皆獲行使而由此發行被視作為無償發行之普通股之加權平均股數464,060股計算。由於行使本公司尚未行使購股權將會對每股基本盈利有反攤薄影響，故並無在此呈列截至二零零三年三月三十一日止年度之每股攤薄盈利。



## 賬目附註(續)

二零零四年三月三十一日

### 9 員工成本(包括董事酬金)

	本集團	
	二零零四年 千港元	經重列 二零零三年 千港元
薪酬及工資	263,020	267,643
未用年假	1,000	4,380
退休成本－界定供款計劃	6,632	6,594
退休成本－界定利益計劃(附註14)	929	299
其他員工成本	18,637	17,602
	<u>290,218</u>	<u>296,518</u>

### 10 董事及高層管理人員酬金

(a) 本年度內支付予本公司董事之酬金總額如下：

	本集團	
	二零零四年 千港元	二零零三年 千港元
董事袍金	240	240
其他酬金		
基本薪金、房屋津貼、其他津貼 及實物利益	1,808	1,769
退休金計劃供款	93	93
	<u>2,141</u>	<u>2,102</u>

董事袍金乃支付予獨立非執行董事。

(b) 本公司之董事於本年度內就於二零零一年八月二十一日舉行之股東特別大會上獲股東們批准之購股權計劃而獲授予1,200,000購股權(二零零三年：無)。此等購股權於本年度內之變動詳情載列於董事會報告內之「購股權計劃」一項。

(c) 董事之酬金介乎下列款額之人數如下：

酬金組別	董事人數	
	二零零四年	二零零三年
零港元至1,000,000港元	5	5
1,000,001港元至1,500,000港元	—	—
1,500,001港元至2,000,000港元	1	1
2,000,001港元至2,500,000港元	—	—
	<u>        </u>	<u>        </u>

截至二零零四年三月三十一日及二零零三年三月三十一日止年度內，各董事概無放棄其酬金。

## 10 董事及高層管理人員酬金(續)

(d) 本年度本集團五位最高薪酬人員包括一位執行董事，其酬金詳情已載列於上文。其餘四位(二零零三年：四位)最高薪酬人員之酬金分析如下：

	二零零四年 千港元	二零零三年 千港元
基本薪金、房屋津貼、其他津貼及實物利益	5,922	5,703
退休金計劃供款	287	273
	<u>6,209</u>	<u>5,976</u>

上述四位人士之酬金介乎下列款項之人數如下：

酬金組別	人數	
	二零零四年	二零零三年
1,000,001港元至1,500,000港元	2	3
1,500,001港元至2,000,000港元	2	1

## 11 固定資產

	本集團							
	其他物業				租約物業			
	香港以外 永久業權 土地及樓宇 千港元	香港以外 長期租約 土地及樓宇 千港元	香港 中期租約 土地及樓宇 千港元	香港以外 中期租約 土地及樓宇 千港元	裝修、傢俬、 固定裝置及 寫字樓設備 千港元	機器及 印刷設備 千港元	汽車 千港元	總額 千港元
成本值或估值								
於二零零三年四月一日	19,658	7,067	282,638	35,346	114,718	197,156	4,840	661,423
添置	310	—	—	—	11,991	33,968	1,168	47,437
匯兌調整	1,811	—	—	—	3,441	3,641	34	8,927
出售	—	—	—	—	(12,874)	(208)	(1,721)	(14,803)
於二零零四年三月三十一日	21,779	7,067	282,638	35,346	117,276	234,557	4,321	702,984
累計折舊及減值								
於二零零三年四月一日	1,511	790	54,499	5,764	99,319	138,855	4,088	304,826
本年度折舊	232	105	7,797	768	10,324	11,867	334	31,427
減值虧損(附註3)	—	—	—	—	—	1,494	—	1,494
匯兌調整	225	—	—	—	3,061	2,176	34	5,496
出售	—	—	—	—	(11,609)	(207)	(1,641)	(13,457)
於二零零四年三月三十一日	1,968	895	62,296	6,532	101,095	154,185	2,815	329,786
賬面淨值								
於二零零四年三月三十一日	19,811	6,172	220,342	28,814	16,181	80,372	1,506	373,198
於二零零三年三月三十一日	18,147	6,277	228,139	29,582	15,399	58,301	752	356,597

## 賬目附註(續)

二零零四年三月三十一日

### 11 固定資產(續)

上述資產於二零零四年三月三十一日之成本值或估值分析如下：

	本集團							總額
	其他物業				租約物業			
	香港以外 永久業權 土地及樓宇 千港元	香港以外 長期租約 土地及樓宇 千港元	香港 中期租約 土地及樓宇 千港元	香港以外 中期租約 土地及樓宇 千港元	裝修、傢俬、 固定裝置及 寫字樓設備 千港元	機器及 印刷設備 千港元	汽車 千港元	
成本值	3,771	—	7,014	—	117,276	234,557	4,321	366,939
一九九五年專業估值	18,008	7,067	275,624	35,346	—	—	—	336,045
於二零零四年三月三十一日	<u>21,779</u>	<u>7,067</u>	<u>282,638</u>	<u>35,346</u>	<u>117,276</u>	<u>234,557</u>	<u>4,321</u>	<u>702,984</u>

上述資產於二零零三年三月三十一日之成本值或估值分析如下：

成本值	1,650	—	7,014	—	114,718	197,156	4,840	325,378
一九九五年專業估值	18,008	7,067	275,624	35,346	—	—	—	336,045
於二零零三年三月三十一日	<u>19,658</u>	<u>7,067</u>	<u>282,638</u>	<u>35,346</u>	<u>114,718</u>	<u>197,156</u>	<u>4,840</u>	<u>661,423</u>

- (a) 永久業權及租約土地及樓宇按於一九九五年九月三十日由獨立國際物業顧問威格斯香港有限公司及Royal LePage Appraisal & Consulting Services以公開市值基準重估所得之專業估值列賬。
- (b) 以融資租賃方式購買之機器賬面值為18,351,000港元(二零零三年：12,061,000港元)。
- (c) 其他物業倘以其成本值減累計折舊列賬，則其賬面值應為149,277,000港元(二零零三年：171,241,000港元)。
- (d) 若干固定資產已作為本集團之銀行信貸之抵押品。詳情載於賬目附註24。

## 12 於附屬公司之權益

	本公司	
	二零零四年 千港元	二零零三年 千港元
非上市股份，成本值	745,171	745,171
扣：減值撥備	(280,700)	(280,700)
	<b>464,471</b>	464,471
附屬公司欠款(附註)		
免息	457,962	453,895
有息	126,858	153,152
	<b>1,049,291</b>	1,071,518

附註：附屬公司欠款均為無抵押及毋須在未來十二個月內償還。

本公司之主要附屬公司詳情載於賬目附註31。

## 13 於聯營公司之權益

	本集團	
	二零零四年 千港元	二零零三年 千港元
應佔除商譽外之負債淨值(附註(a))	(18,842)	(13,462)
聯營公司欠款(附註(b))	40,511	31,484
	<b>21,669</b>	18,022

(a) 以下為本集團於二零零四年三月三十一日之聯營公司：

公司名稱	成立及 經營地點	所佔權益 百分比	已發行／註冊 股本詳情	主要業務
Yazhou Zhoukan Holdings Limited	英屬維爾京群島	49.72	10,000 股普通股 每股1港元	投資控股
亞洲週刊有限公司	香港	49.72	9,500 股普通股 每股1港元	雜誌出版
亞週股份有限公司	台灣	49.72	500,000 股普通股 每股10新台幣	雜誌經銷

附註：此等聯營公司以十二月三十一日為年度結算日，與本集團之年度結算日不一致。根據彼等截至二零零三年十二月三十一日止年度之經審核會計賬目之業績已按權益會計法被列入本集團之賬目內。

## 賬目附註(續)

二零零四年三月三十一日

### 13 於聯營公司之權益(續)

- (b) 聯營公司欠款屬無抵押及須付利息(除一筆4,500,000港元欠款為免息外)，且毋須在未來十二個月內償還。

### 14 退休金及其他退休後資產

本集團實行多個員工退休計劃，其中包括為香港僱員設立的綜合式退休計劃(「該退休計劃」)。

- (a) 該退休計劃有三類會員：正規會員、特殊會員及界定利益會員。

正規會員 — 界定供款類別，其利益乃按累計供款及投資盈虧計算。

特殊會員 — 利益按最終薪金及服務年期或累計僱主供款加投資盈虧(取其較高者)計算。

界定利益會員 — 利益只按最終薪金及服務年期計算。

會員同樣需要為該退休計劃供款，每月供款額為其基本月薪之5%。累計會員供款加投資盈虧將連同上述提及之利益於會員離職時支付。

- (b) 特殊會員及界定利益會員之界定利益計劃

退休金成本乃採用預計單位貸記法估量。退休金成本在損益賬攤銷，令定期成本可於僱員服務年期攤分。華信惠悅顧問有限公司(一家專業合資格之獨立精算公司)採用預計單位貸記法為界定利益計劃作出了全面估值，而提供退休金之成本則按該精算公司之意見於損益賬攤銷。

	本集團	
	二零零四年 千港元	二零零三年 千港元
界定利益計劃資產	<u>14,377</u>	<u>14,286</u>

## 14 退休金及其他退休後資產(續)

## (b) 特殊會員及界定利益會員之界定利益計劃(續)

於資產負債表內確認之金額乃按以下各項釐定：

	本集團	
	二零零四年 千港元	二零零三年 千港元
計劃資產公平值	33,088	24,070
注資承擔現值	(25,082)	(15,998)
	<b>8,006</b>	8,072
未確認精算虧損	6,371	6,214
	<b>14,377</b>	14,286
資產負債表內之資產		

被確認之資產的限額披露如下：

	本集團	
	二零零四年 千港元	二零零三年 千港元
累計未被確認之精算淨虧損及過往服務成本	6,371	6,214
可動用之未來退款或可用作扣減		
未來供款之款項之現值	8,006	8,072
	<b>14,377</b>	14,286

於損益賬內確認之金額如下：

	本集團	
	二零零四年 千港元	二零零三年 千港元
現時服務成本	(1,469)	(1,283)
利息成本	(867)	(1,018)
計劃資產之預期回報	1,705	2,002
年內已確認之精算虧損淨額	(298)	—
	<b>(929)</b>	(299)
總退休成本，包括在員工成本內(附註9)		

計劃資產之實際回報被確認為資產為7,992,000港元(二零零三年：3,483,000港元)。

## 賬目附註(續)

二零零四年三月三十一日

### 14 退休金及其他退休後資產(續)

(b) 特殊會員及界定利益會員之界定利益計劃(續)

於資產負債表內被確認之資產變動如下：

	本集團	
	二零零四年 千港元	二零零三年 千港元
於四月一日	14,286	13,498
總退休成本，見上文	(929)	(299)
已付供款	1,020	1,087
於三月三十一日	<u>14,377</u>	<u>14,286</u>

所使用之主要精算假設如下：

	本集團	
	二零零四年 百分比	二零零三年 百分比
折讓率	4.0	5.5
計劃資產之預期回報率	7.0	7.0
預期未來薪酬增長率	4.0	4.0

### 15 存貨

	本集團	
	二零零四年 千港元	二零零三年 千港元
原材料	49,921	50,678
製成品	3,046	3,138
	<u>52,967</u>	<u>53,816</u>

於二零零四年三月三十一日，以可變現淨值作為賬面值列賬之存貨合共1,154,000港元(二零零三年：1,372,000港元)。

### 16 買賣證券

	本集團及本公司	
	二零零四年 千港元	二零零三年 千港元
香港上市投資，市值	<u>1,799</u>	<u>1,527</u>

## 17 應收賬款、按金及預付款項

	本集團		本公司	
	二零零四年 千港元	二零零三年 千港元	二零零四年 千港元	二零零三年 千港元
應收賬款(附註)	146,609	132,892	—	—
按金及預付款項	21,485	23,946	192	207
	<u>168,094</u>	<u>156,838</u>	<u>192</u>	<u>207</u>

附註：本集團一般給予其貿易客戶之信貸期不超過九十天。於二零零四年三月三十一日，本集團之應收賬款之賬齡分析如下：

	本集團	
	二零零四年 千港元	二零零三年 千港元
零至六十日	91,910	80,994
六十一日至一百二十日	36,006	38,869
一百二十一日至一百八十日	12,876	10,811
一百八十日以上	5,817	2,218
	<u>146,609</u>	<u>132,892</u>

## 18 銀行結存及現金

- (a) 本集團之銀行結存及現金中，包括存放在中國大陸境內銀行之人民幣現金及銀行存款合共9,287,000港元(二零零三年：13,487,000港元)。
- (b) 於二零零四年三月三十一日的銀行結存中並無任何銀行存款抵押予銀行(二零零三年：2,213,000港元)。

## 19 應付賬款及應計費用

	本集團		本公司	
	二零零四年 千港元	二零零三年 千港元	二零零四年 千港元	二零零三年 千港元
應付賬款(附註)	57,114	44,873	—	—
應計費用	57,862	56,005	3,537	3,549
預收訂戶訂閱費	11,022	11,450	—	—
	<u>125,998</u>	<u>112,328</u>	<u>3,537</u>	<u>3,549</u>



## 賬目附註(續)

二零零四年三月三十一日

### 19 應付賬款及應計費用(續)

附註：於二零零四年三月三十一日，本集團之應付賬款之賬齡分析如下：

	本集團	
	二零零四年 千港元	二零零三年 千港元
零至六十日	50,658	42,736
六十一日至一百二十日	2,614	1,416
一百二十一日至一百八十日	268	568
一百八十日以上	3,574	153
	<u>57,114</u>	<u>44,873</u>

### 20 股本

	法定股本	
	股份數目	千港元
於二零零三年及二零零四年三月三十一日	500,000,000	50,000

	已發行及繳足股本普通股每股面值0.10港元			
	二零零四年		二零零三年	
	股份數目	千港元	股份數目	千港元
於四月一日	392,345,000	39,234	392,345,000	39,234
按行使購股權而發行 之股份(附註(b))	5,010,000	501	—	—
於三月三十一日	<u>397,355,000</u>	<u>39,735</u>	<u>392,345,000</u>	<u>39,234</u>

在二零零一年八月二十一日舉行之股東特別大會上，一項購股權計劃（「該計劃」）獲批准及採納。購股權乃授予董事及僱員。

於年內，該計劃下之購股權數目之變動如下：

	購股權數目	
	二零零四年	二零零三年
於四月一日	5,475,000	5,475,000
於年內授出(附註(a))	5,351,000	—
於年內行使(附註(b))	(5,010,000)	—
於年內失效(附註(c))	(529,000)	—
於三月三十一日(附註(d))	<u>5,287,000</u>	<u>5,475,000</u>

## 20 股本(續)

附註：

- (a) 於二零零三年八月二十九日及二零零三年九月十五日分別授出 4,151,000 股購股權及 1,200,000 股購股權，行使價分別為每股 1.32 港元及 1.80 港元。每位承授人就以上被授予購股權所支付之代價為 1 港元。
- (b) 年內，由於購股權被行使，本公司發行了 1,959,000 股及 3,051,000 股每股面值 0.10 港元之股份，行使價每股分別為 1.592 港元及 1.32 港元。

	二零零四年 千港元	二零零三年 千港元
普通股股本 - 面值	501	—
股份溢價	6,645	—
所得款	7,146	—

- (c) 年內，因某些承授人不再為本公司及其附屬公司之全職僱員，所以彼等擁有之 529,000 股購股權(二零零三年：無)已失效。

- (d) 於年終時尚未行使之購股權條款如下：

	最後行使日期	每股 行使價 港元	購股權數目	
			二零零四年	二零零三年
董事	二零一一年八月二十日	1.592	1,200,000	1,200,000
	二零一一年八月二十日	1.80	1,200,000	—
			2,400,000	1,200,000
僱員	二零一一年八月二十日	1.592	1,787,000	4,275,000
	二零一一年八月二十日	1.32	1,100,000	—
			2,887,000	4,275,000

## 賬目附註(續)

二零零四年三月三十一日

### 21 儲備

	本集團							
	股份溢價	物業 重估儲備	股本 贖回儲備	匯兌 變動儲備	綜合賬目 產生之差額	綜合賬目 產生之儲備	累計虧損	總額
	千港元	千港元	千港元	千港元	千港元	千港元	千港元	千港元
於二零零二年四月一日，								
如前呈報	589,765	145,096	356	(238)	(22,400)	1,878	(165,669)	548,788
採納會計實務準則第12號之影響	—	(23,699)	—	—	—	—	(4,070)	(27,769)
採納會計實務準則第34號 (經修訂)之影響	—	—	—	—	—	—	(6,990)	(6,990)
於二零零二年四月一日，經重列	589,765	121,397	356	(238)	(22,400)	1,878	(176,729)	514,029
股東應佔溢利，經採納會計 實務準則第12號及第34號 (經修訂)之影響而重列	—	—	—	—	—	—	33,207	33,207
商譽調整(附註)	—	—	—	—	—	1,704	—	1,704
遞延稅項於物業重估儲備之影響	—	(2,100)	—	—	—	—	—	(2,100)
匯兌調整	—	—	—	543	—	—	—	543
支付二零零二年之末期股息	—	—	—	—	—	—	(7,847)	(7,847)
支付二零零三年之中期股息 (附註7)	—	—	—	—	—	—	(7,847)	(7,847)
於二零零三年三月三十一日	<u>589,765</u>	<u>119,297</u>	<u>356</u>	<u>305</u>	<u>(22,400)</u>	<u>3,582</u>	<u>(159,216)</u>	<u>531,689</u>
組成如下：								
二零零三年擬派末期股息 (附註7)							11,770	
其他							(170,986)	
於二零零三年三月三十一日之 累計虧損							<u>(159,216)</u>	
本公司及附屬公司	589,765	119,297	356	305	(22,400)	3,582	(145,749)	545,156
聯營公司	—	—	—	—	—	—	(13,467)	(13,467)
於二零零三年三月三十一日	<u>589,765</u>	<u>119,297</u>	<u>356</u>	<u>305</u>	<u>(22,400)</u>	<u>3,582</u>	<u>(159,216)</u>	<u>531,689</u>

附註：商譽調整乃由於往年收購一間附屬公司之收購代價之金額調整而產生，而收購時所產生之商譽已於往年在儲備中撇銷。本集團藉會計實務準則第30號之過渡性條款1(a)，並無將先前於儲備中撇銷之商譽重新列賬。

## 21 儲備(續)

	本集團							
	股份溢價	物業 重估儲備	股本 贖回儲備	匯兌 變動儲備	綜合賬目 產生之差額	綜合賬目 產生之儲備	累計虧損	總額
	千港元	千港元	千港元	千港元	千港元	千港元	千港元	千港元
於二零零三年四月一日，								
如前呈報	589,765	145,096	356	305	(22,400)	3,582	(150,105)	566,599
採納會計實務準則第12號 之影響	—	(25,799)	—	—	—	—	(2,285)	(28,084)
採納會計實務準則第34號 (經修訂)之影響	—	—	—	—	—	—	(6,826)	(6,826)
於二零零三年四月一日，經重列	589,765	119,297	356	305	(22,400)	3,582	(159,216)	531,689
行使購股權(附註20(b))	6,645	—	—	—	—	—	—	6,645
股東應佔溢利	—	—	—	—	—	—	41,864	41,864
匯兌調整	—	—	—	862	—	—	—	862
支付二零零三年之末期股息 (附註7)	—	—	—	—	—	—	(11,770)	(11,770)
支付二零零四年之中期股息 (附註7)	—	—	—	—	—	—	(7,893)	(7,893)
於二零零四年三月三十一日	<u>596,410</u>	<u>119,297</u>	<u>356</u>	<u>1,167</u>	<u>(22,400)</u>	<u>3,582</u>	<u>(137,015)</u>	<u>561,397</u>
組成如下：								
二零零四年擬派末期股息 (附註7)							11,921	
二零零四年擬派特別股息 (附註7)							3,973	
其他							(152,909)	
於二零零四年三月三十一日之 累計虧損							<u>(137,015)</u>	
本公司及附屬公司	596,410	119,297	356	1,167	(22,400)	3,582	(118,168)	580,244
聯營公司	—	—	—	—	—	—	(18,847)	(18,847)
於二零零四年三月三十一日	<u>596,410</u>	<u>119,297</u>	<u>356</u>	<u>1,167</u>	<u>(22,400)</u>	<u>3,582</u>	<u>(137,015)</u>	<u>561,397</u>

## 賬目附註(續)

二零零四年三月三十一日

### 21 儲備(續)

	本公司				總額 千港元
	股份溢價 千港元	股本 贖回儲備 千港元	實繳盈餘 千港元	保留溢利 千港元	
於二零零二年四月一日	589,765	356	200,379	344,758	1,135,258
股東應佔溢利	—	—	—	819	819
支付二零零二年之末期股息	—	—	—	(7,847)	(7,847)
支付二零零三年之中期股息(附註7)	—	—	—	(7,847)	(7,847)
於二零零三年三月三十一日	<u>589,765</u>	<u>356</u>	<u>200,379</u>	<u>329,883</u>	<u>1,120,383</u>
組成如下：					
二零零三年擬派末期股息(附註7)				11,770	
其他				318,113	
於二零零三年三月三十一日之 保留溢利				<u>329,883</u>	
於二零零三年四月一日	589,765	356	200,379	329,883	1,120,383
行使購股權(附註20(b))	6,645	—	—	—	6,645
股東應佔溢利	—	—	—	3,235	3,235
支付二零零三年之末期股息(附註7)	—	—	—	(11,770)	(11,770)
支付二零零四年之中期股息(附註7)	—	—	—	(7,893)	(7,893)
於二零零四年三月三十一日	<u>596,410</u>	<u>356</u>	<u>200,379</u>	<u>313,455</u>	<u>1,110,600</u>
組成如下：					
二零零四年擬派末期股息(附註7)				11,921	
二零零四年擬派特別股息(附註7)				3,973	
其他				297,561	
於二零零四年三月三十一日之 保留溢利				<u>313,455</u>	

本公司實繳盈餘於本公司發行股份以換取所收購附屬公司之股份時產生，並相等於本公司所發行股份之面值與所收購附屬公司資產淨值之差額。根據百慕達一九八一年公司法(經修訂)，實繳盈餘可供分派予股東。在本集團之綜合賬目內，實繳盈餘已被重新分類列入有關之附屬公司之儲備內。

## 22 長期負債

	本集團	
	二零零四年 千港元	經重列 二零零三年 千港元
銀行貸款(有抵押)		
毋須於五年內全部償還(附註(a))	12,027	4,685
融資租賃承擔		
須於五年內全部償還(附註(b))	8,403	7,457
長期服務金撥備(附註(c))	6,902	6,826
	27,332	18,968
長期負債之流動部分	(4,206)	(3,807)
	23,126	15,161

附註：

(a) 於二零零四年三月三十一日，本集團毋須於五年內全部償還之銀行貸款(有抵押)之還款期如下：

	本集團	
	二零零四年 千港元	二零零三年 千港元
銀行貸款(有抵押)		
第一年內	1,725	448
第二年內	1,783	448
第三年至第五年內	6,257	1,344
第五年以後	2,262	2,445
	12,027	4,685

## 賬目附註(續)

二零零四年三月三十一日

### 22 長期負債(續)

附註：(續)

(b) 於二零零四年三月三十一日，本集團之融資租賃負債還款期如下：

	本集團	
	二零零四年 千港元	二零零三年 千港元
融資租賃負債之最低租賃付款		
第一年內	2,924	3,727
第二年內	3,014	1,866
第三年至第五年內	3,407	2,570
	<u>9,345</u>	<u>8,163</u>
融資租賃之未來利息	(942)	(706)
融資租賃負債之現值	<u>8,403</u>	<u>7,457</u>
融資租賃負債之現值還款期如下：		
第一年內	2,481	3,359
第二年內	2,726	1,647
第三年至第五年內	3,196	2,451
	<u>8,403</u>	<u>7,457</u>

(c) 長期服務金撥備乃指長期服務金負債承擔之現值及相關之精算收益。年內之變動乃現有服務成本加上負債承擔利息再扣減年內已支付長期服務金之淨額。現有服務成本及長期服務金負債承擔利息已於年內確認入賬及包括在其他員工成本內(附註9)。

於綜合資產負債表確認之款項如下：

	本集團	
	二零零四年 千港元	二零零三年 千港元
負債承擔之現值	4,924	6,826
未確認精算收益淨值	1,978	—
淨負債	<u>6,902</u>	<u>6,826</u>

## 22 長期負債(續)

附註：(c)(續)

長期服務金撥備之變動如下：

	本集團	
	二零零四年 千港元	二零零三年 千港元
於四月一日	6,826	6,990
在損益賬確認之淨支出	466	474
已付供款	(390)	(638)
於三月三十一日	<u>6,902</u>	<u>6,826</u>

所採用之主要精算假設如下：

	本集團	
	二零零四年	二零零三年
未來平均工作年期	<u>13</u>	<u>14</u>

## 23 綜合現金流量表附註

(a) 經營溢利與來自經營活動之現金流入淨額之調節表

	經重列	
	二零零四年 千港元	二零零三年 千港元
經營溢利	65,224	53,950
買賣證券未變現(溢利)/虧損	(272)	1,333
回購一間附屬公司股份時產生之負商譽	—	(82)
從買賣證券收取之股息	(25)	(25)
利息收入	(2,483)	(3,171)
固定資產折舊	31,427	34,180
出售固定資產(溢利)/虧損	(75)	94
固定資產減值虧損	1,494	—
界定利益計劃資產增加	(91)	(788)
營運資金變動前之經營溢利	<u>95,199</u>	<u>85,491</u>
存貨減少	849	2,344
應收賬款、按金及預付款項(增加)/減少	(11,256)	8,281
長期服務金撥備增加/(減少)	76	(164)
已抵押銀行存款減少/(增加)	2,213	(836)
應付賬款及應計費用增加	13,670	10,713
經營業務產生之現金流入淨額	<u>100,751</u>	<u>105,829</u>



## 賬目附註(續)

二零零四年三月三十一日

### 23 綜合現金流量表附註(續)

#### (b) 年內融資變動分析

	應付股息		短期及長期銀行貸款		融資租賃承擔		股本(包括股份溢價)	
	二零零四年 千港元	二零零三年 千港元	二零零四年 千港元	二零零三年 千港元	二零零四年 千港元	二零零三年 千港元	二零零四年 千港元	二零零三年 千港元
於四月一日	-	-	29,796	62,076	7,457	8,328	628,999	628,999
匯兌差額	-	-	524	350	632	345	-	-
融資之現金(流出)/ 流入淨額	(19,663)	(15,694)	(2,198)	(32,630)	(5,610)	(2,955)	7,146	-
融資租賃開始生效	-	-	-	-	5,924	1,739	-	-
股息	19,663	15,694	-	-	-	-	-	-
於三月三十一日	-	-	28,122	29,796	8,403	7,457	636,145	628,999

#### (c) 不涉及現金之重大交易

本集團於年內就租約生效時資本總值達5,924,000港元(二零零三年：1,739,000港元)之資產訂立融資租賃協定。

### 24 銀行信貸及資產抵押

於二零零四年三月三十一日，本集團之銀行信貸以下列資產作抵押：

- 本集團於二零零四年三月三十一日賬面淨值21,697,000港元(二零零三年：20,154,000港元)之若干機器及印刷設備；
- 本集團於二零零四年三月三十一日賬面總值268,726,000港元(二零零三年：275,663,000港元)之若干永久業權及租約土地及樓宇轉讓之第一法定抵押及由此等物業所得之租金收入轉讓；
- 本集團出版產權之第一法定抵押；
- 將若干附屬公司於二零零四年三月三十一日賬面淨值99,941,000港元之全部資產(包括已於上文(b)中披露之18,613,000港元之永久業權物業)(二零零三年：77,052,000港元)抵押予若干銀行之一般抵押協議；
- 本公司作出之公司擔保。

## 25 遞延稅項

遞延稅項採用負債法就暫時差異按主要稅率17.5%(二零零三年:16%)作全數撥備。

遞延稅項負債/(資產)之變動如下:

	本集團	
	二零零四年 千港元	二零零三年 千港元
於四月一日	28,084	27,769
在損益賬記入之遞延稅項(附註5)	(764)	(1,785)
在權益扣除之稅項	—	2,100
於三月三十一日	27,320	28,084

年內在權益中扣除之遞延稅項如下:

	本集團	
	二零零四年 千港元	二零零三年 千港元
股東權益中之物業重估儲備(附註21)	—	2,100

在綜合資產負債表中確認之遞延稅項負債/(資產)之成份及其於年內之變動(與同一徵稅地區之結餘抵銷前)如下:

	加速稅項折舊 千港元	一般呆賬準備 千港元	減速稅項折舊 千港元	稅損 千港元	其他物業重估 千港元	總計 千港元
於二零零二年四月一日	32,282	(271)	(385)	(157)	(3,700)	27,769
在損益賬扣除/(記入)	(197)	112	31	(708)	(1,023)	(1,785)
在權益扣除	2,100	—	—	—	—	2,100
於二零零三年三月三十一日	34,185	(159)	(354)	(865)	(4,723)	28,084
於二零零三年四月一日	34,185	(159)	(354)	(865)	(4,723)	28,084
在損益賬扣除/(記入)	420	16	162	(686)	(676)	(764)
於二零零四年三月三十一日	34,605	(143)	(192)	(1,551)	(5,399)	27,320

## 賬目附註(續)

二零零四年三月三十一日

### 25 遞延稅項(續)

遞延所得稅資產乃因應相關稅務利益可透過未來應課稅溢利變現而就所結轉之稅損作確認。本集團有未確認稅損231,052,000港元(二零零三年:216,955,000港元)可結轉以抵銷未來應課稅收入。

當有法定權利可將現有稅項資產與現有稅務負債抵銷,而遞延所得稅涉及同一財政機關,則可將遞延所得稅資產與遞延所得稅負債互相抵銷。在計入適當抵銷後,下列金額在綜合資產負債表內列賬:

	本集團	
	二零零四年 千港元	二零零三年 千港元
遞延稅項資產	(1,044)	(1,164)
遞延稅項負債	28,364	29,248
	<u>27,320</u>	<u>28,084</u>

### 26 承擔

於二零零四年三月三十一日,本集團就不可撤銷之經營租賃而須於未來支付之最低租賃付款總額如下:

	本集團	
	二零零四年 千港元	二零零三年 千港元
第一年內	7,806	4,652
第二年至第五年內	13,927	3,615
第五年以後	570	9
	<u>22,303</u>	<u>8,276</u>

於二零零四年三月三十一日,本集團有尚未到期之以不同匯率買入200,000歐元之外匯期貨合約合計約1,890,000港元及以不同匯率買入150,000紐西蘭元之外匯期貨合約合計約763,000港元(二零零三年:無)。

### 27 或有負債

於二零零四年三月三十一日,本公司就若干附屬公司之一般銀行信貸而為該等附屬公司作出擔保,並因此而承擔合共154,651,000港元(二零零三年:127,015,000港元)之或有負債。於二零零四年三月三十一日,已使用之銀行信貸合共35,994,000港元(二零零三年:37,253,000港元)。

### 28 結算日後事項

於二零零四年四月,本集團宣布與展鵬傳媒組成策略聯盟,收購其附屬公司(Media2U (BVI) Company Limited)之60%權益。這傳媒集團乃於中國大陸從事雜誌廣告業務。

## 29 最終控股公司

本公司董事視在英屬維爾京群島註冊成立之Conch Company Limited為最終控股公司。

## 30 賬目之核准

本賬目經董事會於二零零四年七月十九日核准。

## 31 主要附屬公司詳情

(a) 於二零零四年三月三十一日，本公司在香港註冊成立之主要附屬公司詳情如下：

附屬公司名稱	已發行及繳足股本／ 註冊股本詳情	所佔權益 百分比	主要業務
間接附屬公司：			
商安企業有限公司	2 股普通股每股1港元	100	物業投資
翠明假期有限公司	1,000,000 股普通股每股1港元	100	提供旅遊及與 旅遊有關服務
Charming Holidays (North America) Limited	2 股普通股每股1港元	100	投資控股
翠明網絡旅遊有限公司	800,000 股普通股每股1港元	98.89	提供旅遊及與 旅遊有關服務
智新發展有限公司	2 股普通股每股1港元	100	物業投資
Holgain Limited	2 股普通股每股10港元	100	物業投資
智慧印刷有限公司	2 股普通股每股1港元	100	投資控股
智慧出版(中國)有限公司	1,000,000 股普通股每股1港元	100	投資控股
建明印刷有限公司	100 股普通股每股100港元	100	提供印刷服務
童心堡有限公司	165,000 股普通股每股10港元	100	雜誌出版
馬威寶有限公司	2 股普通股每股1港元	100	物業投資
明報集團有限公司	900 股普通股每股1,000港元 及100 股無投票權遞延股 每股1,000港元	100	投資控股

## 賬目附註(續)

二零零四年三月三十一日

### 31 主要附屬公司詳情(續)

(a) 於二零零四年三月三十一日，本公司在香港註冊成立之主要附屬公司詳情如下：(續)

附屬公司名稱	已發行及繳足股本／ 註冊股本詳情	所佔權益 百分比	主要業務
間接附屬公司：			
明報雜誌有限公司	10股普通股每股1港元	100	雜誌出版
明報報業有限公司	2股普通股每股1港元	100	報章出版
明報出版社有限公司	10股普通股每股1港元	100	書籍出版
明報網站有限公司	2股普通股每股1港元	97.78	互聯網相關業務
沛盈發展有限公司	2股普通股每股1港元	100	物業投資

(b) 於二零零四年三月三十一日，本公司在香港以外地區註冊成立之主要附屬公司詳情如下：

附屬公司名稱	成立及 經營地點	已發行及繳足股本／ 註冊股本詳情	所佔權益 百分比	主要業務
直接附屬公司：				
Ming Pao International Investment Limited	英屬維爾京群島	10股普通股每股1美元	100	投資控股
間接附屬公司：				
Delta Tour & Travel Services (Canada), Inc.	加拿大	850,000股無面值普通股， 530,000加元	100	提供旅遊及與 旅遊有關服務
Delta Tour & Travel Services, Inc.	美國	461,500股無面值普通股， 300,500美元	100	提供旅遊及與 旅遊有關服務
Delta Tour & Travel Services (New York), Inc.	美國	20股無面值普通股， 10,000美元	100	提供旅遊及與 旅遊有關服務
First Collection Limited	英屬維爾京群島	1股普通股每股1美元	100	投資控股
廣州建明印刷 有限公司*	中國大陸	25,000,000港元	100	提供印刷服務

## 31 主要附屬公司詳情(續)

(b) 於二零零四年三月三十一日，本公司在香港以外地區註冊成立之主要附屬公司詳情如下：  
(續)

附屬公司名稱	成立及 經營地點	已發行及繳足股本/ 註冊股本詳情	所佔權益 百分比	主要業務
間接附屬公司：				
Ming Pao Finance Limited	英屬維爾京群島	10股普通股每股1美元	100	版權持有
Ming Pao Holdings (Canada) Limited	加拿大	1股無面值普通股，1加元	100	投資控股
Ming Pao Holdings (USA) Inc.	美國	1股普通股每股1美元	100	投資控股
Ming Pao Newspapers (Canada) Limited	加拿大	1,001股無面值普通股， 11加元	100	報章出版
Ming Pao (New York) Inc.	美國	1股普通股每股1美元	100	報章出版
Ming Pao (San Francisco) Inc.	美國	1股普通股每股1美元	100	報章出版
Mingpao.com Holdings Limited	開曼群島	717,735 股普通股 每股0.1港元	97.78	投資控股
MP Printing Inc.	美國	1股普通股每股1美元	100	提供印刷服務
One Media Group Limited	英屬維爾京群島	10,000股普通股每股0.01美元	100	投資控股
Starsome Limited	英屬維爾京群島	10股普通股每股1美元	100	投資控股
頂益有限公司	英屬維爾京群島	10股普通股每股1美元	100	投資控股
Winmax Resources Limited	英屬維爾京群島	60,000股普通股每股0.01美元	100	投資控股

附註：

所有公司分別在其註冊成立地點營業，惟Ming Pao International Investment Limited、Ming Pao Finance Limited、Mingpao.com Holdings Limited、First Collection Limited、Starsome Limited、頂益有限公司、Winmax Resources Limited及One Media Group Limited則主要在香港營業。

\* 該附屬公司乃在中國大陸成立之全外資企業並以十二月三十一日為年度結算日，該附屬公司乃因當地法規而未能採用與本公司相同之年度結算日。

董事會認為上表所列出之附屬公司，均對本集團本年度業績有重要影響或構成本集團資產淨值重要部分之公司。董事會認為，如載列其他附屬公司之詳情會令資料過於冗長。

# 五年財務概要

本集團於過去五個財政年度之業績如下：

	截至三月三十一日止年度				
	二零零四年	二零零三年	二零零二年	二零零一年	二零零零年
	千港元	千港元	千港元	千港元	千港元
營業額	<b>1,001,788</b>	1,013,323	1,044,155	1,218,340	1,152,593
股東應佔溢利／(虧損)	<b>41,864</b>	33,207	(3,932)	110,955	83,641
每股基本盈利／(虧損)	<b>11仙</b>	8仙	(1仙)	28仙	21仙

本集團過去五個財政年度之資產及負債如下：

	於三月三十一日				
	二零零四年	二零零三年	二零零二年	二零零一年	二零零零年
	千港元	千港元	千港元	千港元	千港元
固定資產	<b>373,198</b>	356,597	375,026	397,754	424,446
於聯營公司之權益	<b>21,669</b>	18,022	12,893	8,246	—
界定利益計劃資產	<b>14,377</b>	14,286	13,498	—	—
遞延稅項資產	<b>1,044</b>	1,164	—	—	—
流動資產	<b>412,629</b>	392,228	386,003	565,705	499,376
流動負債	<b>(168,631)</b>	(165,360)	(180,511)	(319,499)	(325,937)
流動資產淨值	<b>243,998</b>	226,868	205,492	246,206	173,439
	<b>654,286</b>	616,937	606,909	652,206	597,885
少數股東權益	<b>(1,664)</b>	(1,605)	(8,914)	(11,297)	(103)
長期負債	<b>(23,126)</b>	(15,161)	(9,973)	(10,493)	(56,265)
遞延稅項負債	<b>(28,364)</b>	(29,248)	—	—	—
資產淨值	<b>601,132</b>	570,923	588,022	630,416	541,517

截至二零零零年三月三十一日、二零零一年三月三十一日及二零零二年三月三十一日止年度之數字並未就會計實務準則第12號及第34號(經修訂)而調整。