

公司資料

執行董事

丹斯里拿督張曉卿 (主席)
張鉅卿先生
張翼卿醫生
張裘昌先生

獨立非執行董事

鄧應渝先生
俞漢度先生

公司秘書

羅玉娟小姐

主要往來銀行

香港上海滙豐銀行
恒生銀行

核數師

羅兵咸永道會計師事務所

律師

孖士打律師行
柯伍陳律師事務所

總辦事處及主要營業地點

香港柴灣嘉業街十八號
明報工業中心A座十五樓

註冊辦事處

Cedar House
41 Cedar Avenue
Hamilton HM 12
Bermuda

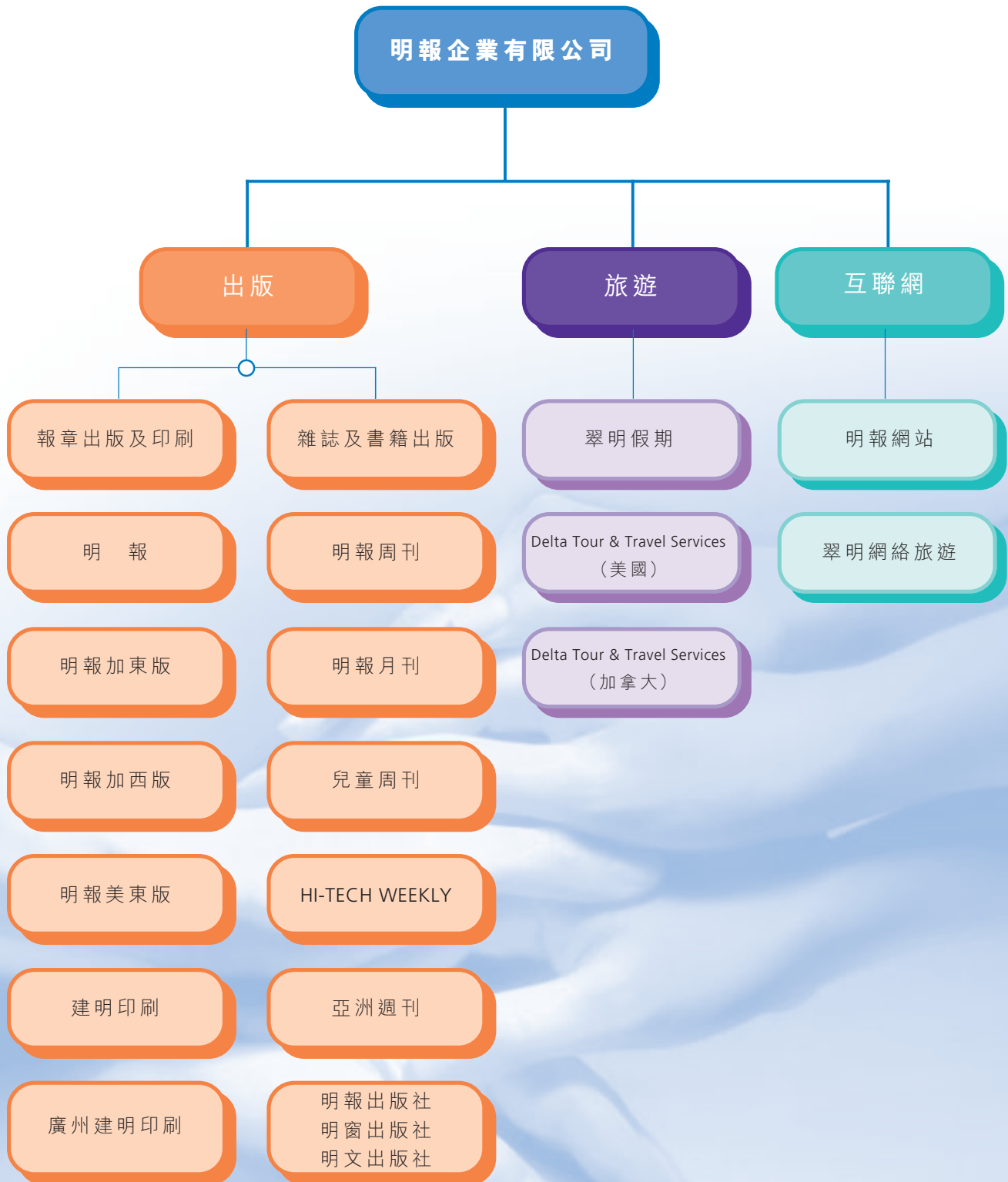
主要股份過戶及轉讓登記處

Butterfield Fund Services (Bermuda) Limited
Rosebank Centre
11 Bermudiana Road
Pembroke
Bermuda

股份過戶及轉讓登記處 香港分處

登捷時有限公司
香港灣仔
告士打道56號
東亞銀行港灣中心地下

本集團主要業務



主席報告



丹斯里拿督張曉卿
主席

出版業務

旅遊業務

互聯網業務

本人欣然代表董事會向各股東提呈明報企業有限公司及其附屬公司（「本集團」）截至二零零三年三月三十一日止年度之年報。

業務回顧

本集團經歷了充滿挑戰考驗但有成績的一年。挑戰源於全球經濟年內持續疲弱，本集團的出版及旅遊業務備受負面影響，但我們卻於逆境中成功創出較去年度更佳的營運業績。本集團在回顧年度的營業額雖然只是比上年度略有增加，結合十一億港元，但業績卻大為改善，由去年度虧損三百九十萬港元，提升至盈利三千一百三十萬港元。這個令人振奮的成果，有賴本集團之管理層能勇於革新及其傑出的管理能力，從而提升了本集團的生產力及經營效益。

由於本地經濟疲弱且不明朗，不少廣告客戶收緊廣告宣傳經費，及採用更進取的新推廣策略去宣傳產品。本集團為提高競爭力，也相應推出更多增值服務及構思嶄新的宣傳方案，以配合廣告客戶不斷改變的需求。這些為不同客戶而訂立的全面推廣方案，備受廣告客戶接納，在市場上口碑載道。

主席報告（續）

明報一如既往，堅守高質素新聞報道，於本港及國際各項社會、政治及財經事件上，為讀者提供權威的報道和分析。新近明報就伊拉克戰爭及嚴重急性呼吸系統綜合症（「SARS」）事件作出快捷而精闢的報道，備受讀者稱許。

在回顧年度內，明報致力增強教育版的內容，為學生、家長及教師提供了更多詳盡的報道及具參考價值的資訊。此外，明報也出版了一系列的新書，為學生提供適切及全面的資料，以協助他們在本地及往海外升學作好準備，近期的《考言考語》及《升中選校全攻略》就廣受各界歡迎。自二零零三年二月開始，《星期日明報》全面改版，增添了多個版面及專欄，讀者反應甚好，成績令人鼓舞。

明報在回顧年度的經營溢利錄得三倍的增幅，這除了是基於備受讚賞的報道內容及進取的市務策略外，白報紙價格下降，以及各營運部門有效控制成本，亦有助明報取得本年度的良好業績。

在回顧年度內，明報兩份加拿大版表現同樣出色，其綜合營業額增加了7%，而經營溢利更大幅增加了83%；明報美東版的業務也有明顯改善，年內營運業績比管理層所預期為佳。

本集團在二零零二年初成立極富創意的明文出版社，為具潛質的作者出版書籍。這計劃廣受歡迎，證實為一成功的新嘗試，並為本集團帶來經營收益。

本集團向來視了解讀者的想法，維持相互緊密的聯繫為優先考慮事項，只有這樣才可使銷售量保持增長。為探求讀者所需所想，本集團借助了專業市場研究方法，邀請讀者作深入座談，就本集團各出版刊物的內容及改善之策，廣泛徵詢意見，進而制定相應策略回應讀者的口味、需求及喜好。

明報的優質新聞報道，一再贏得知名傳媒機構的認同。年內明報再次獲得多個新聞獎項，包括：最近於亞洲出版業協會主辦的2003年傑出編輯獎中獲頒十個獎項，其中包括「亞洲最佳中文報章」獎、「亞洲最佳中文新聞報道」獎及「亞洲最佳中文財經新聞報道」獎；由香港報業公會頒發的十個獎項；及第八屆人權新聞獎中十個獎項。這份努力及勤奮獲得業界認同，我們深感自豪及欣慰。

主席報告（續）

本集團分別在香港及北美經營旅遊業務的翠明假期及Delta Group經積極推出多元化而優惠的旅遊團及訂票的服務，業務均有顯著改善。可是，二零零三年三月發生伊拉克戰爭，兩者業務隨即受到打擊；而翠明假期的生意，也因為香港隨後爆發SARS疫症而進一步受到拖累。

本集團旗艦網站Mingpao.com在回顧年度內進一步整固，以達至更具成本效益的經營模式。網站瀏覽人數穩健增長，每月已超逾四百萬人次。在二零零三年二月，網站成功為其新聞資料庫推出了一個訂閱計劃，訂閱者可從網站搜尋自一九九八年至今的明報資料。直至二零零三年六月底，訂閱人數已超逾二千五百人，其中七成半更登記成為一年訂戶。隨著科技不斷進步，及電子科技逐漸廣為認受，Mingpao.com已作好準備，拓展電子商貿業務及入門網站服務。管理層預計網站可在二零零三年年底達至收支平衡。

本集團繼續以協助社會弱勢人士為任，年內積極參與多項社會公益事務，其中包括新近的「茁壯行動」，所籌款項成立的教育基金，乃專為受到SARS事件影響的兒童提供緊急經濟援助。這項與香港演藝人協會合辦的計劃，已舉辦多項籌款活動，包括二零零三年五月二十四日由眾星參與的「1:99音樂會」。這項活動獲得廣大市民熱心支持，截至二零零三年六月三十日止，認捐及實收善款數目已逾一千三百萬港元。本人謹向香港演藝人協會的專業精神、全情投入及無限創意表示致謝。此外，本人也向所有捐款人士、醫護人員、志願工作者、商業機構及媒體伙伴致以深切謝意，全賴他們，這項善舉才能取得美滿成績。

在二零零三年一月十五日，本公司獲法庭判決可向King Corporation Limited（「KCL」）（前稱智才有限公司）追討其擔保的一筆約一億八千六百萬港元的欠款。KCL其後在二零零三年三月二十六日由法庭宣判執行清盤，本公司已就KCL的清盤將債權證明送交法院，並積極探求其他追回欠款的方案。

主席報告（續）

展望

香港在這數個月受到SARS困擾，零售及旅遊業均停滯不前，幸好最近各行業已有復甦跡象，預計市民消費能力將會逐步溫和地增長。即使這樣，本集團相信未來數月仍會面對各項挑戰及反覆不定的經濟狀況。然而，本集團具備穩健的財務基礎，當市況回穩，業務將可作相應配合，同時，我們亦將繼續致力提高營運效率，發揮集團效力及開拓新的投資商機。

致意

傳媒業愈來愈變化迅速，本集團一貫有賴全體同寅的奮力工作及創新思維去應付這些改變，沒有他們的忠誠服務，本年度的良好業績，也無從達至。本人在此，謹代表董事會向他們的貢獻表示謝意。同時，本人亦衷心感謝讀者、廣告商、客戶及供應商對本集團一直以來的支持。

丹斯里拿督張曉卿

主席

香港，二零零三年七月四日

業務回顧與展望



擁有知識，逆境自強

業績摘要

儘管回顧年度內經濟持續不明朗，且面對通縮壓力，本集團整體業績仍較上年為佳。截至二零零三年三月三十一日止年度，本集團之經審核綜合營業額為1,090,537,000港元，較去年上升4%，而本年度之股東應佔溢利為31,258,000港元，去年為虧損3,932,000港元，本年度每股盈利為8港仙，二零零一至二零零二年度則為每股虧損1港仙。

報章業務

明報

明報本年度廣告收益維持去年水平，廣告量且錄得增幅，尤以教育類廣告的增長令人滿意；編採方面，明報作出多項新嘗試，既全面革新版面設計，各版內容亦精益求精，讀者反應良好，期內發行收入錄得升幅，加上成本控制得宜和白報紙價格回落，整體業績理想。

二零零三年三月，香港爆發前所未見的嚴重急性呼吸系統綜合症（「SARS」），明報率先跨境詳盡報道，以多角度深入分析解構疫症。

星期日明報的生活副刊篇幅由八版增至二十版，內容莊諧並重，增添了輕鬆有趣的消閒玩樂資訊及親子內容。此外，更與商場合辦消費優惠及活動，提供購物優惠予明報讀者。

中國版緊貼大陸政治經濟的最新發展，編採了多個專輯，如《中共新當家》、《珠三角融合》和《長三角崛起》等，深入報道大陸的最新動向。

業務回顧與展望（續）

國際版詳盡報道及以專題分析伊拉克戰事新聞，更於開戰日四個小時內出版了兩輯號外。

經濟版的特寫環節以生活化理財為重點，為讀者提供理財資訊及分析，這個版面本年度更獲得香港消費者委員會頒發的兩個消費權益新聞報道獎。

體育版詳盡報道世界盃和亞運會兩項體壇大事。《8號仔》專欄以輕鬆惹笑形式報道體育新聞；專門報道體育科技資訊的《體壇新發現》專版擴闊了體育愛好者的視野。

娛樂版的《巨星專訪》及以嶄新角度訪問演藝界人士的《才藝之星》，令娛樂版更富生活文化氣色。

明報招聘專版《JUMP》不斷改善求變，除提供一般招聘廣告服務外，並因應發展知識型經濟社會的需求，特別為年輕的讀者介紹最新的求職和進修資訊。

隨周六明報附送的新界專線，除了保持地區性及文化康樂活動的報道及廣告外，更積極配合明報發展商業廣告，如新界樓房、中國地產、旅遊等，為報章開拓更多廣告市場。

來年，明報將堅守崗位，盡心報道，並緊貼市場變化，加強發行網絡，提供策略性互惠廣告合作計劃，以招徠更多潛在廣告客戶，擴大廣告收益。

明報海外版

明報海外版本年度的業績令人滿意。

二零零三年三月中開始，SARS肆虐香港和中國大陸，其後擴展至加拿大多倫多，同期加上美國向伊拉克開戰，報章銷量激增，其中以加東版和美東版的銷量增幅最大。而加西版的銷量，在過去一年也在穩步上升。

多倫多是北美地區受SARS打擊最重的城市，華人經營的飲食、零售及旅遊等相關行業因而受到拖累，這對明報加東版廣告收益的衝擊尚待觀察，但總體而言，多倫多經濟前景仍令人樂觀。

業務回顧與展望（續）

溫哥華年內經濟情況亦已復甦，加西版去年廣告收入上升達10%，展望明年，加西版會繼續受惠於當地經濟好轉，業績應可進一步得以改善。

美國紐約方面，寄望伊拉克戰事結束後，可以帶來明朗的經濟前景，帶動明報美東版的發展步伐。

雜誌業務

明報周刊

明報周刊本年度銷量和廣告收益略為下降，但由於成本開支控制得宜，及紙張成本下跌，明報周刊年內溢利仍維持理想的增長。

年內香港演藝界損失了羅文與張國榮這兩顆巨星，明報周刊迅即刊載多則獨家消息和專訪報道，既贏得讀者口碑，亦取得理想的銷量。隨周刊附送的張國榮紀念特刊，其內容、圖片及美術設計，也比同類刊物優勝。

革新後的《健康生活》專頁，更詳盡地報道讀者日益關注的醫療和健康新知。年內明報周刊更與銀行及商業機構合辦客戶消費優惠訂閱計劃，成績理想，並帶動發行收入。

二零零三年十一月明報周刊將踏入三十五周年，為了迎接這個新的里程碑，明報周刊除加強原有的精采內容外，將不斷推出讀者感興趣的欄目，以爭取更多讀者的支持。

明報月刊

明報月刊以鮮明的風格，走人文、時事、知識的泛文化性路線，其兼容不同意見、不同聲音的持平立場，一直得到海內外知識界的認同和讀者的歡迎。來年度明報月刊在內容方面將增強中國大陸政經的專題及進一步關注本港社會問題及世界時局焦點等題材，以緊貼時代步伐。

明報月刊本年度以中學老師和學生為徵訂對象，反應甚為理想，二零零三年下半年將推廣至香港大專院校。大陸方面，在北京、上海、大連、西安、廣州等地的推廣訂閱活動亦已開始，來年度將繼續加強這方面的推廣工作。

業務回顧與展望（續）

兒童周刊

兒童周刊年中全面革新，除加強資訊和教育內容外，還積極參與各類型兒童文教及康樂活動，兒童周刊因而獲得香港社會服務聯會頒發的「商界展關懷」標誌，肯定了兒童周刊為香港小朋友所作出的貢獻。

兒童周刊一直相信：只有新意，才會進步。兒童周刊來年將繼續以知識、資訊與娛樂兼備為目標，為兒童、家長及教師創製一本優質的兒童讀物。

HI-TECH WEEKLY

電腦雜誌市場競爭激烈，HI-TECH WEEKLY成功以「e-Life」定位，廣為讀者認同，年內銷量穩定。

HI-TECH WEEKLY緊貼潮流及讀者需要，增設針對個人應用的《流動IT》及商貿電子化的《eBiz Today》等內容；一書三冊之中的工具書《精靈用腦手冊》，更成為讀者每期必讀及收藏的系列。HI-TECH WEEKLY與多個機構所合辦的商業及個人應用電腦研討會及工作坊，均深受歡迎。HI-TECH WEEKLY將繼續成為讀者與電腦產品客戶之間的溝通平台。

亞洲週刊

亞洲週刊本年度提供了多個亞州地區和國家的調查報告，包括馬來西亞、韓國、香港、日本、新加坡和泰國各地的特輯，讓讀者掌握亞洲風雲變幻的政治經濟氣候。

二零零二年十二月是亞洲週刊創刊十五周年紀念，亞洲週刊藉著一連串的慶祝活動，如主辦首屆華人青年企業家大獎選舉及於亞洲各地舉行酒會及午宴等，向讀者展示這一份面向全球華人的刊物，在全球化的過程中，扮演重要的角色。

亞洲週刊每年均提供重要的統計數據，包括《國際華商五百》、《中國大陸上市企業一百大》、《亞洲企業一千大》和《亞洲金融三百強》。這些排行榜都是經過縝密研究，成為讀者極具參考價值的資訊。

業務回顧與展望（續）

出版業務

明報出版社／明窗出版社／明文出版社

明報出版社及明窗出版社本年度在開拓新業務和開闢新市場方面效益理想，兩者的出版收入有不俗的增長。

明報出版社年內出版由北京大學逾百位學者編寫的大型歷史叢書《五千年中華文化大視野》，銷售逾五萬冊；翻譯出版的《歐洲文化史》經典著作及新推出的中文語文知識和雙語知識讀物等，銷情也頗佳。

明報出版社繼去年出版《五千年大故事》後，來年將致力出版中小學生普及知識讀物，如《西方文化大故事》系列，及以小學生為對象的學習類書籍，預計這類具高經濟效益的學生類圖書將佔來年出版書目的四成，可替本集團帶來可觀收入。

明文出版社自二零零二年初成立至今出版了三十多本新書。來年度，明文出版社將積極拓展中國大陸市場，為內地作者及學者提供一個發表個人著作及學術論文的機會。

旅遊業務

翠明假期

翠明假期年內積極拓展新業務及控制開支，但本年度全球經濟放緩，加上伊拉克戰事，影響旅遊業，翠明假期不免錄得經營虧損。SARS疫症於二零零三年三月爆發，往後的幾個月，旅遊業生意嚴重受影響，因此預期翠明假期業務在下一個財政年度的上半年將再進一步受到拖累。

近年暑期海外遊學團興起，翠明假期藉著明報教育版與學界的良好關係，令其遊學團計劃於市場上贏盡口碑，並相信日後可在這市場取得更大佔有率。

隨著海外各地簡化中國公民的簽證手續及中國政府與多國協議許可下，中國公民可前往多國旅遊，翠明假期憑著豐富的經驗，將抓緊這新開發市場的商機，以取得理想的發展及回報。

翠明假期因應市場需求，重新編排傳統旅行團路線，以新元素配合高質素服務，維持其在業界地位。

業務回顧與展望 (續)

翠明假期的北美洲分公司The Delta Group of Companies表現如預期理想，期內為公司帶來合理利潤。來年度Delta將積極推出多元化的旅遊產品以拓展當地外遊市場，預計業務發展更趨穩定和健康。

互聯網業務

明報網站

明報網站去年繼續採取開源節流措施，預期在二零零三年年底可達至收支平衡。

明報網站年內每月平均瀏覽人數已增加至超過四百萬人次，新聞網及即時新聞網成為了讀者網上主要資訊來源之一；明報網站亦成為主要的內容供應商，為各大網站和電訊網絡商提供最快的和最可靠的資訊。明報網站更連續三年於影視及娛樂事務處舉辦的十大健康網站選舉中獲選。

明報網站於二零零三年二月推出收費服務，訂戶可搜尋昔日明報文章及閱覽明報副刊名家專欄。讀者反應熱烈，訂戶人數錄得良好的增長。明報網站將會開拓更多增值服務予不同的用戶群。

展望來年明報網站除發展核心業務外，亦會因應網上消費日趨成熟，向訂戶提供更多優質貨品及服務。

社會公益事務

讀者捐款

明報繼續發揮服務社群精神，將讀者捐款轉交至指定個案家庭，支援他們生活上的需要，受惠人士除本港不幸家庭外，更有遠至中國大陸的個案。

明報本年度與多個教育團體合辦「廣東省偏遠地區育苗助學計劃」，透過在學界籌款，協助廣東省貧困偏遠地區建設校舍、添置圖書和改善教學器材，數月內已籌款超過一百五十萬港元，計劃累積總捐款近三百萬港元。

香港SARS疫症爆發，明報與香港演藝人協會迅即於二零零三年五月攜手策動了「茁壯行動」，為SARS病患者下一代籌募教育經費，月內已籌款超逾一千三百萬港元，善款已陸續撥交有需要家庭。

業務回顧與展望 (續)

學界及業界活動

由明報主辦的校園記者計劃已踏入第六年，這項全港學界活動以「跨越媒體 拉闊視野」為主題，參與的數百位同學年內透過不同的活動投入多媒體世界，吸收不同媒體領域的傳媒知識。

明報連續三年主辦的「人人有腦 希望工程」電腦捐贈計劃，本年度受惠人數達一千三百多位，受惠者亦由學生擴展至社會上其他弱勢社群。

明報繼續與多個團體合作，主辦及協辦多項學界活動，鼓勵學生走出課室，關心社會事物。此外，明報又透過支持多項活動，如優秀社工選舉、香港藝術發展獎和香港傑出專業女性及女企業家選舉等，與社會各界保持密切聯繫。

財務狀況

本集團於二零零三年三月三十一日的股東權益為605,833,000港元(二零零二年三月三十一日：588,022,000港元，經重列)；長期負債則合共8,335,000港元(二零零二年三月三十一日：9,973,000港元)；資本負債比率則為1.38%(二零零二年三月三十一日：1.70%，經重列)。

本集團的財務狀況持續穩健，於二零零三年三月三十一日的庫存現金為179,821,000港元(二零零二年三月三十一日：160,535,000港元)，較上年結算時增加12%，而未償還的銀行貸款則合共49,309,000港元(二零零二年三月三十一日：84,032,000港元)，較去年減少41%。

展望

受SARS疫症影響，本地經濟持續低迷，加上同業競爭激烈，在這充滿挑戰的時期，本集團已作好準備面對各種衝擊，一方面以審慎態度擴展核心業務，擴大市場佔有率，鞏固明報沿有的品牌聲譽，提供優質資訊，同時繼續致力控制成本，使資源互相配合，以取得更高的經營效益。本集團的財務穩健，全體員工努力不懈、群策群力，加上港府再度推行多項刺激經濟措施，展望來年經濟逐步復甦，市民回復信心，本集團業務將可平穩發展，迎接明報四十五周年的新里程。

本年度榮獲之獎項



香港報業公會

2002年香港最佳新聞獎

- 最佳新聞報道
亞軍
- 最佳新人
優異獎
- 最佳經濟新聞寫作(中文組)
季軍 優異獎
- 最佳經濟新聞報道
優異獎
- 圖片組(新聞)
季軍
- 圖片組(特寫)
季軍 優異獎
- 圖片組(體育)
亞軍
- 最佳新聞版面設計
優異獎



亞洲出版業協會

2003年傑出編輯獎

- 最佳中文報章獎
- 明報
- 最佳中文新聞報道獎及榮譽獎
- 明報及亞洲週刊
- 明報周刊
- 最佳中文財經新聞報道獎
- 明報
- 最佳中文專題寫作獎
- 明報周刊
- 最佳中文雜誌封面獎及榮譽獎
- 明報周刊
- 最佳中文雜誌榮譽獎
- 明報月刊
- 最佳專題攝影榮譽獎
- 明報周刊
- 最佳中文網站獎
- 明報網站



消費者委員會

消費權益新聞報道獎2003

- 特寫組
金獎 銅獎
- 新聞組
銀獎

香港記者協會

外國記者協會

國際特赦組織香港分會

第八屆人權新聞獎

- 新聞攝影 冠軍 8項優異獎
- 評論和分析 優異獎
- 報章特寫 優異獎



03

03

20

股東週年大會通告

茲通告本公司謹訂於二零零三年九月五日(星期五)上午十時三十分假座香港銅鑼灣告士打道281號香港怡東酒店二樓岸濤廳II召開股東週年大會，以便處理下列事項：

1. 省覽截至二零零三年三月三十一日止年度之經審核財務報告、董事會報告及核數師報告。
2. 宣派末期股息。
3. 重選董事及授權董事會釐定其酬金。
4. 續聘核數師及授權董事會釐定其酬金。

承董事會命
羅玉娟
秘書

香港，二零零三年七月四日

附註：

1. 凡有權出席上述大會並於會上投票之本公司股東，均有權委派一位或多位代表出席並代其投票。受委代表毋須為本公司之股東。
2. 代表委任表格連同授權簽署該表格之授權書或其他授權文件(如有)或經由公證人簽署證明之授權書或授權文件之副本，最遲須於大會或其任何續會指定舉行時間四十八小時前送達本公司之總辦事處及主要營業地點，地址為香港柴灣嘉業街十八號明報工業中心A座十五樓，方為有效。
3. 本公司將由二零零三年九月一日(星期一)至二零零三年九月五日(星期五)(包括首尾兩天在內)暫停辦理股東之股份過戶登記手續。為確保享有擬派末期股息之資格，所有填妥之過戶表格連同有關之股票，必須於二零零三年八月二十九日(星期五)下午四時三十分前交回本公司之股份過戶登記處登捷時有限公司(地址為香港灣仔告士打道56號東亞銀行港灣中心地下)，辦理手續。

董事會報告

董事會同寅謹將截至二零零三年三月三十一日止年度之董事會報告連同經已審核之賬目呈覽。

主要業務及地區分析

本公司主要業務為投資控股，其主要附屬公司之業務載於賬目附註30。

本年度本集團之業績按業務分部及地區分部之分析載於賬目附註2。

業績及分配

本集團於本年度之業績載於第25頁之綜合損益表內。

董事會已宣布及已於二零零三年一月八日派發中期股息每普通股2港仙，合共7,847,000港元。董事會建議派發末期股息每普通股3港仙，合共11,770,000港元。

儲備

本集團及本公司於本年度之儲備變動詳情載於賬目附註21。

固定資產

本集團之固定資產變動詳情載於賬目附註11。

股本

本公司之股本變動詳情載於賬目附註20。

可供派發儲備

於二零零三年三月三十一日，按百慕達一九八一年公司法（經修訂）而計算的本公司可供派發儲備合共530,262,000港元（二零零二年：545,137,000港元）。

五年財務概要

本集團最近五個財政年度之業績與資產及負債概要載於第70頁。

購買、出售或贖回本公司之股份

本公司於年內並無贖回本公司任何股份。本公司及其任何附屬公司於年內亦無購買或出售本公司之任何股份。

董事會報告 (續)

董事

於本年度內及截至本報告刊行日期前在任之董事芳名如下：

丹斯里拿督張曉卿 (主席)

張鉅卿先生

張翼卿醫生

張裘昌先生

* 鄧應渝先生

* 俞漢度先生

* 獨立非執行董事

遵照本公司之公司細則第99(A)條及第182(iv)條，張鉅卿先生及張翼卿醫生需輪席告退，惟願候選連任。

董事及高級管理層成員簡歷

丹斯里拿督張曉卿，69歲，自一九九五年十月起出任本公司主席。丹斯里拿督張曉卿在多個行業均有豐富經驗，包括木材業、報業及物業發展與投資。

張鉅卿先生，68歲，自一九九五年十月起出任本公司執行董事。張先生於一九六四年畢業於香港德明書院，取得土木工程文憑。彼為丹斯里拿督張曉卿之弟。

張翼卿醫生，52歲，自一九九五年十月起出任本公司執行董事。張醫生於一九七五年畢業於新加坡國立大學，獲頒醫學學士學位，並於一九七七年取得英國皇家內科醫師學會會員資格。彼為丹斯里拿督張曉卿之弟。

張裘昌先生，43歲，於一九九八年五月二日加入本公司為執行董事。張先生於一九八二年畢業於加拿大多倫多約克大學，獲頒工商管理學學士學位。

鄧應渝先生，58歲，自一九九五年四月起出任本公司獨立非執行董事。鄧先生為土木工程師，並出任南方石油有限公司及宏禮有限公司之董事總經理。

董事會報告 (續)

董事及高級管理層成員簡歷 (續)

俞漢度先生，55歲，於一九九九年三月三十日獲委任為本公司獨立非執行董事。俞先生為英格蘭及威爾斯特許會計師公會之資深會員及香港會計師公會之會員。俞先生曾為一間國際會計師行之合夥人，對於企業財務方面擁有豐富經驗。俞先生為偉業融資有限公司創辦人及董事，該公司專門從事直接投資及財務顧問等活動。彼亦為香港多間上市公司之董事。

附註：本集團各項業務均由上述四位執行行政職務之董事直接負責。這幾位執行董事被視作本集團高級管理層之成員。

董事於具競爭性業務之權益

根據香港聯合交易所有限公司之《證券上市規則》(「上市規則」)第8.10條，本公司披露在本年度內，本公司董事丹斯里拿督張曉卿、張翼卿醫生及張裘昌先生於馬來西亞的朝日報業有限公司(「朝日報業」)出任董事。張裘昌先生於二零零二年七月辭任朝日報業之董事職務。

由於本公司董事會乃獨立於朝日報業之董事會，故本集團能獨立地按公平基準進行其業務。

董事服務合約

於即將舉行之股東週年大會上獲建議重選之董事概無與本公司或其任何附屬公司訂立本集團不可於一年內免付補償(法定補償除外)而終止之服務合約。

購股權計劃

根據於二零零一年八月二十一日舉行之股東特別大會上批准之購股權計劃(「該計劃」)，其主要目的是對全職僱員作出鼓勵，本公司董事可酌情邀請本公司及其附屬公司之全職僱員(包括執行董事)，按照該計劃之條款及條件認購本公司股份之購股權。

(a) 條款簡介：

根據該計劃，個別人士可獲授予購股權最多為不超過當時根據該計劃可授出購股權所涉及本公司股本中之股份數目上限之25%。根據該計劃可授出購股權所涉及之股份數目上限(連同當時已行使及尚未行使之購股權)為不超過本公司不時已發行股本(不包括(i)任何根據該計劃或其他計劃已配發及發行之股份；及(ii)就(i)所述之股份而按比例再獲發行之股份)之10%。該計劃於二零零一年八月二十一日起計十年內持續有效，在該期限過後，將不會再授出任何購股權。建議授出之購股權可於授出日期起計28日以內接納，而承授人須就此支付象徵式代價1港元。所授予之購股權須於授出日起計十年內及該計劃採納日期起計十年內(即二零零一年八月二十日)二者中較早之日期內行使。

董事會報告 (續)

購股權計劃 (續)

(a) 條款簡介 (續) :

根據於二零零一年九月一日生效之上市規則內就監管購股權計劃之修訂，該計劃若干條款已不適用，其中包括認購價之釐定。按上市規則，股份認購價將為(i)本公司股份之面值，(ii)於授出購股權前五個交易日本公司股份於香港聯合交易所有限公司(「聯交所」)每日報價表所示之平均收市價，及(iii)於購股權授出當日本公司股份於聯交所每日報價表所示之收市價，三者取其最高者。

(b) 本公司據該計劃授出之購股權於本年度內之變動詳情如下：

承授人	購股權涉及之股份數目				每股 行使價 港元	授出日期	行使期
	於二零零二年 四月一日 結餘	於本年度 內授出	於本年度 內行使	於二零零三年 三月三十一日 結餘			
董事：							
丹斯里拿督張曉卿	300,000	—	—	300,000	1.592	31/08/2001	01/09/2001—20/08/2011
張鉅卿先生	300,000	—	—	300,000	1.592	31/08/2001	01/09/2001—20/08/2011
張翼卿醫生	300,000	—	—	300,000	1.592	31/08/2001	01/09/2001—20/08/2011
張裘昌先生	300,000	—	—	300,000	1.592	31/08/2001	01/09/2001—20/08/2011
	1,200,000	—	—	1,200,000			
全職僱員	4,275,000	—	—	4,275,000	1.592	31/08/2001	01/09/2001—20/08/2011
總額	<u>5,475,000</u>	<u>—</u>	<u>—</u>	<u>5,475,000</u>			

於本年度內並無購股權被授出、被行使、失效或被取消。

董事會報告 (續)

董事於合約之權益

於年終或本年度內任何時間，概無任何本公司董事在本公司、其附屬公司、其控股公司及各同系附屬公司之任何與本集團業務有關之重大合約上，直接或間接擁有任何重大權益。

董事、主要行政人員及彼等之聯繫人等持股詳情

於二零零三年三月三十一日，根據本公司依證券(披露權益)條例(「披露權益條例」)第二十九條而設置之登記冊所載，各董事、主要行政人員及彼等之聯繫人等擁有本公司普通股股份權益如下：

董事姓名	持有之普通股股份數量			
	個人權益	家族權益	法團權益	權益總額
丹斯里拿督張曉卿	150,000	—	252,487,700 (附註)	252,637,700
張翼卿醫生	—	—	252,487,700 (附註)	252,487,700
張鉅卿先生	611,000	147,000	—	758,000
張裘昌先生	1,200,000	—	—	1,200,000

附註：丹斯里拿督張曉卿及張翼卿醫生於本公司之法團權益乃透過持有本公司股份252,487,700股之Conch Company Limited(「Conch」)而聯合持有。Conch之40%權益由Seaview Global Company Limited持有，該公司由丹斯里拿督張曉卿及張翼卿醫生聯合擁有。此外，丹斯里拿督張曉卿及張翼卿醫生分別直接持有Conch之25%及22%權益。

除上文及於「購股權計劃」中所披露外，各董事、主要行政人員及彼等之聯繫人等，於二零零三年三月三十一日概無實益或非實益擁有或獲授予或行使任何可認購根據披露權益條例之規定須予以披露之本公司、其任何附屬公司或相聯法團之股份之權利。

主要股東

於二零零三年三月三十一日，根據披露權益條例第十六(一)條而設置之主要股東登記冊顯示，本公司獲通知有以下股東持有本公司已發行股本10%或以上之權益：

股東名稱	普通股股份數量
Conch Company Limited	252,487,700
中策集團有限公司	39,248,000

除上文所披露外，本公司於二零零三年三月三十一日並未獲通知有任何其他股東擁有佔本公司已發行股本10%或以上之權益。

董事會報告 (續)

管理合約

本年度內，本公司並無就整體業務或任何重要業務之管理或行政工作簽訂或存有任何合約。

退休計劃安排

本集團為其香港僱員提供一項綜合式退休計劃(「該退休計劃」)及一項強積金計劃(「強積金計劃」)。而為海外僱員則提供其他退休計劃，該等計劃均為界定供款計劃及於本集團經營之國家成立。所有退休計劃之資產均與本集團之資產分開，並由獨立管理之基金保管。界定利益計劃及界定供款計劃之供款一般來自本集團相關公司與／或員工。

於本年度內，該退休計劃之供款來自僱員及本集團兩方面，供款額分別為僱員基本月薪之5%及4%。因僱員提早離職而產生之被沒收僱主供款被撥入沒收供款儲備，作補足界定利益計劃任何缺額之用。於二零零三年三月三十一日，可供作此用途之款額總數為12,280,000港元(二零零二年：14,658,000港元)。

於二零零一年一月一日，華信惠悅顧問有限公司(一家專業合資格之獨立精算公司)為該退休計劃作獨立精算估值(「該精算估值」)。根據該精算估值，該退休計劃於估值當日具償債能力。

由二零零零年十二月一日起，所有新加入本集團之僱員均符合資格參加強積金計劃。本集團之強積金計劃供款(「強積金供款」)乃根據香港強積金計劃條例所界定以僱員有關收入之5%計算，以每人每月1,000港元為上限。所有強積金供款的累算利益於支付款額時即時歸於僱員。

僱員

於二零零三年三月三十一日，本集團約有1,350名僱員，大部分在香港受聘。本集團付予僱員之酬金根據業內慣例及個別僱員之表現釐定。本集團並為其高層職員設立購股權計劃。

主要客戶及供應商

本年度內，本集團從其五位最大供應商購入之貨品及服務少於總額之30%，向其五位最大客戶售出之貨品及服務亦少於總額之30%。

董事會報告 (續)

優先購買權

本公司之公司細則並無優先認股權之規定而百慕達之法例亦無限制此等權利。

符合上市規則之《最佳應用守則》

本公司於截至二零零三年三月三十一日止年度全年均遵守上市規則附錄十四所載之《最佳應用守則》之規定，唯一例外之情況為獨立非執行董事之任期並無訂明年期。根據本公司之公司細則第182(iv)條，各董事(包括獨立非執行董事)均須於股東週年大會上輪值告退，並備選連任。董事會認為此項條文與《最佳應用守則》之宗旨相符。

審核委員會

審核委員會已與管理層審閱本集團所採納之會計政策及常規，並商討審計、內部監控及財務匯報等事宜。委員會由兩位獨立非執行董事鄧應渝先生及俞漢度先生組成。委員會於本財政年度內已召開二次會議。

核數師

本財務報告經由羅兵咸永道會計師事務所審核，其將退任，惟可應聘連任。

承董事會命

張裘昌

主席

香港，二零零三年七月四日

核數師報告



羅兵咸永道會計師事務所

羅兵咸永道會計師事務所
香港中環
太子大廈二十二樓

核數師報告

致明報企業有限公司
(於百慕達註冊成立之有限公司)
全體股東

本核數師已完成審核第25至第69頁之賬目，該等賬目乃按照香港普遍採納之會計原則編製。

董事及核數師各自之責任

編製真實兼公平之賬目乃 貴公司董事之責任。在編製該等真實兼公平之賬目時，董事必須採用適當之會計政策，並且貫徹應用該等會計政策。

本核數師之責任是根據審核之結果，對該等賬目作出獨立意見，並向股東報告。

意見之基礎

本核數師已按照香港會計師公會所頒佈之核數準則進行審核工作。審核範圍包括以抽查方式查核與賬目所載數額及披露事項有關之憑證，亦包括評審董事於編製賬目時所作之重大估計和判斷，所採用之會計政策是否適合 貴公司與 貴集團之具體情況，及有否貫徹應用並足夠披露該等會計政策。

本核數師在策劃和進行審核工作時，均以取得所有本核數師認為必需之資料及解釋為目標，以便獲得充分憑證，就該等賬目是否存有重大錯誤陳述，作出合理之確定。在作出意見時，本核數師亦已評估該等賬目所載之資料在整體上是否足夠。本核數師相信我們之審核工作已為下列意見提供合理之基礎。

意見

本核數師認為，上述之賬目足以真實兼公平地顯示 貴公司與 貴集團於二零零三年三月三十一日結算時之財務狀況，及 貴集團截至該日止年度之溢利及現金流量，並按照香港公司條例之披露規定妥為編製。

羅兵咸永道會計師事務所
香港執業會計師

香港，二零零三年七月四日

綜合損益表

截至二零零三年三月三十一日止年度

	附註	二零零三年 千港元	經重列 二零零二年 千港元
營業額	2	1,090,537	1,044,155
銷售成本		(782,386)	(771,723)
毛利		308,151	272,432
其他收益	2	4,839	10,164
銷售及分銷支出		(138,522)	(148,524)
行政支出		(112,587)	(113,689)
其他經營支出		(8,095)	(8,872)
經營溢利	3	53,786	11,511
融資成本	4	(2,286)	(6,954)
應佔聯營公司虧損		(7,622)	(5,840)
除稅前溢利／(虧損)		43,878	(1,283)
稅項	5	(12,847)	(5,032)
除稅後溢利／(虧損)		31,031	(6,315)
少數股東權益		227	2,383
股東應佔溢利／(虧損)	6	31,258	(3,932)
股息	7	(19,617)	(15,694)
每股基本盈利／(虧損)	8	8仙	(1仙)

綜合資產負債表

於二零零三年三月三十一日

	附註	二零零三年 千港元	經重列 二零零二年 千港元
固定資產	11	356,597	375,026
於聯營公司之權益	13	18,022	12,893
界定利益計劃資產	14	14,286	13,498
流動資產			
存貨	15	53,816	56,160
買賣證券	16	1,527	2,860
應收賬款、按金及預付款項	17	156,838	165,119
可退回稅項		226	1,329
銀行結存及現金	18	179,821	160,535
		392,228	386,003
流動負債			
應付賬款及應計費用	19	112,328	103,318
應繳稅項		12,058	3,134
短期銀行貸款(有抵押)		25,111	57,294
銀行透支(有抵押)		12,056	13,628
長期負債之流動部分	22	3,807	3,137
		165,360	180,511
流動資產淨值		226,868	205,492
總資產減流動負債		615,773	606,909
資金來源：			
股本	20	39,234	39,234
儲備	21	566,599	548,788
股東權益		605,833	588,022
少數股東權益		1,605	8,914
長期負債	22	8,335	9,973
		615,773	606,909
承董事會命			

張鉅卿
董事

張裘昌
董事

資產負債表

於二零零三年三月三十一日

	附註	二零零三年 千港元	二零零二年 千港元
於附屬公司之權益	12	1,071,518	1,147,424
流動資產			
買賣證券	16	1,527	2,860
按金及預付款項	17	207	3,028
銀行結存及現金		90,194	52,611
		91,928	58,499
流動負債			
應付附屬公司款項		114	92
應計費用	19	3,549	4,010
應繳稅項		166	29
短期銀行貸款(有抵押)		—	27,300
		3,829	31,431
流動資產淨值		88,099	27,068
總資產減流動負債		1,159,617	1,174,492
資金來源：			
股本	20	39,234	39,234
儲備	21	1,120,383	1,135,258
股東權益		1,159,617	1,174,492

承董事會命

張鉅卿
董事

張裘昌
董事

綜合權益變動表

截至二零零三年三月三十一日止年度

	附註	二零零三年 千港元	二零零二年 千港元
於四月一日之總權益，如前呈報		574,524	630,416
採納會計實務準則第34號(經修訂)之影響	21	13,498	12,695
於四月一日之總權益，經重列		588,022	643,111
未於綜合損益表確認之因換算海外附屬公司賬目而產生之匯兌差額	21	543	(152)
股東應佔溢利／(虧損)	21	31,258	(3,932)
調整先前於儲備中撇銷之商譽	21	1,704	—
已付股息	21	(15,694)	(51,005)
於三月三十一日之總權益		605,833	588,022

綜合現金流量表

截至二零零三年三月三十一日止年度

	附註	二零零三年 千港元	經重列 二零零二年 千港元
來自經營業務之現金流入淨額	23 (a)	105,829	25,929
銀行貸款及透支之利息		(1,978)	(6,458)
償還融資租賃之利息部分		(308)	(496)
香港利得稅支出		(2,127)	(1,551)
海外稅項支出		(693)	(137)
來自經營活動之現金流入淨額		100,723	17,287
投資活動			
購置固定資產		(12,197)	(10,109)
出售固定資產所得款項		26	65
購入買賣證券		—	(2,934)
貸款予一間聯營公司		(12,751)	(10,487)
已收利息		3,171	7,307
已收買賣證券之股息		25	25
回購一間附屬公司之股份所支付之代價		(7,000)	—
投資活動之現金流出淨額		(28,726)	(16,133)
融資前之現金流入淨額結轉第30頁		71,997	1,154

綜合現金流量表 (續)

截至二零零三年三月三十一日止年度

	附註	二零零三年 千港元	經重列 二零零二年 千港元
融資前之現金流入淨額承第29頁		71,997	1,154
融資活動	23 (b)		
已付股息		(15,694)	(51,005)
償還銀行貸款		(32,630)	(131,687)
償還融資租賃之本金部分		(2,955)	(2,524)
融資之現金流出淨額		(51,279)	(185,216)
現金及現金等價物之增加／(減少)		20,718	(184,062)
於四月一日之現金及現金等價物		145,530	329,688
外幣匯率變動之影響		(696)	(96)
於三月三十一日之現金及現金等價物		165,552	145,530
現金及現金等價物結餘分析			
銀行結存及現金		177,608	159,158
銀行透支		(12,056)	(13,628)
		165,552	145,530

賬目附註

二零零三年三月三十一日

1 主要會計政策

編製此等綜合賬目所採用之主要會計政策如下：

(a) 編製基準

- (i) 本賬目乃按照香港普遍採納之會計原則及香港會計師公會頒布之會計準則編製。本賬目乃依據歷史成本常規法編製，惟如下列會計政策所披露，若干物業及證券投資乃按公平值列賬。

本集團於本年內採納下列由香港會計師公會頒布之會計實務準則（「會計實務準則」），該等會計實務準則於二零零二年一月一日或以後開始之會計期間生效：

會計實務準則第1號（經修訂）	:	財務報表之呈報形式
會計實務準則第11號（經修訂）	:	外幣換算
會計實務準則第15號（經修訂）	:	現金流量表
會計實務準則第34號（經修訂）	:	僱員福利

本集團會計政策之改變及採納此等新的及經修訂之會計準則所產生之影響載列於以下會計政策內。

- (ii) 採納會計實務準則第34號（經修訂）之影響：

自二零零二年四月一日起，本集團採納了會計實務準則第34號（經修訂）「僱員福利」。退休金承擔詳情載於賬目附註1(h)(iii)。

採納會計實務準則第34號（經修訂）相當於一項會計政策之變動，因該變動而需作出之追溯調整如下：

於二零零三年三月三十一日，界定利益計劃資產的公平值比已供承擔之現值超出14,286,000港元（二零零二年：13,498,000港元），上述數額已列作界定利益計劃資產。

此變動之影響已以前期調整方式記賬。因此，於二零零二年三月三十一日之累計虧損減少了13,498,000港元，而截至二零零二年三月三十一日止年度之除稅後虧損則減少了803,000港元。

賬目附註（續）

二零零三年三月三十一日

1 主要會計政策（續）

(b) 集團會計

(i) 綜合賬目

綜合賬目包括本公司及其附屬公司截至三月三十一日止之賬目。

附屬公司指本公司直接或間接控制過半數投票權、有權控制財政及營運決策、有權委任或撤換董事會大多數成員或在董事會會議上有大多數投票權之公司。

在年內購入或售出之附屬公司，其業績分別由收購生效日期起或截至出售生效日期止列入綜合損益表內。

所有本集團內公司間之重大交易及結餘已於編製綜合賬目時予以對銷。

出售附屬公司之收益或虧損，指出售所得之款項與本集團於出售當日應佔該公司之資產淨值之差額，連同以往未於綜合損益賬內支銷或確認之任何已扣減累計攤銷之商譽，或已計入儲備之商譽或負商譽，及任何有關之累計外幣換算儲備。

少數股東權益指外界股東於附屬公司之經營業績及資產淨值中擁有之權益。

在本公司之資產負債表內，於附屬公司之投資以成本值扣除減值虧損準備列賬。附屬公司之業績由本公司按已收及應收股息入賬。

(ii) 聯營公司

聯營公司為附屬公司或合營企業以外，由本集團擁有其長期權益及可對其管理作出重大影響之公司。

綜合損益表包括本集團應佔聯營公司本年度之業績，而綜合資產負債表則包括本集團應佔聯營公司之資產淨值及於收購時產生之負商譽或已扣減累計攤銷之商譽。

賬目附註 (續)

二零零三年三月三十一日

1 主要會計政策 (續)

(b) 集團會計 (續)

(ii) 聯營公司 (續)

在本公司之資產負債表內，於聯營公司之投資以成本值扣除減值虧損準備列賬。聯營公司之業績由本公司按已收及應收股息入賬。

當本集團於聯營公司之投資賬面值已全數撇銷，便不再採用權益會計法，除非本集團已就該聯營公司作出承擔或承擔之保證。

(iii) 外幣換算

以外幣結算之交易乃按交易當日之匯率換算，而於結算日以外幣結算之貨幣資產及負債則按結算日之匯率換算。由此產生之匯兌差額均計入損益賬內。

海外附屬公司及聯營公司之外幣資產負債表按結算日之匯率換算，而損益賬則按平均匯率換算。由此產生之匯兌差額作為儲備變動入賬。

(c) 無形資產

(i) 商譽／負商譽

商譽指收購成本超出於收購日，本集團應佔附屬公司或聯營公司淨資產之公平值之數額。

於二零零一年一月一日或以後產生之收購商譽被計入無形資產內，並以直線法按其估計可用年期攤銷，以15年為上限。

於二零零一年一月一日前產生之收購商譽已於儲備中對銷。該等商譽所產生之任何減值均計入損益賬內。

負商譽指本集團應佔所收購資產淨值之公平值超出收購成本之數額。

賬目附註 (續)

二零零三年三月三十一日

1 主要會計政策 (續)

(c) 無形資產 (續)

(i) 商譽／負商譽 (續)

於二零零一年一月一日或以後進行之收購，負商譽與商譽於資產負債表內被列入同一項目內。涉及本集團收購計劃內已識別及能可靠地估量之預期未來虧損及開支(不包括於收購日可予識別之負債)之負商譽，於未來虧損及開支可予確認時一併在損益賬確認。任何負商譽之餘額，以不超過所收購非貨幣性資產之公平值為限，按該等資產之尚餘加權平均可使用年期在損益賬內確認；而超過該等非貨幣性資產之公平值之負商譽乃即時於損益賬內確認。

於二零零一年一月一日前進行之收購，負商譽已於收購時直接計入儲備。

(ii) 無形資產減值

如任何無形資產有跡象顯示出現減值，則其賬面值(包括過往已在儲備撇銷之商譽)需予評估及即時撇減至可收回價值。

(d) 固定資產

(i) 其他物業

其他物業指在土地和樓宇中所佔的權益，並按成本值或公平值列賬，公平值乃根據董事按獨立估值而釐定。

自一九九五年九月三十日起，本集團對永久業權及租約土地及樓宇並無再作出重估。遵照會計實務準則第17號80節之規定，本集團可獲豁免對該等資產作出定期重估。

永久業權土地並無予以攤銷。永久業權樓宇按本集團預計其可使用年期以直線法計算折舊，所用之主要折舊年率為2.5%。

租約土地和樓宇均以成本值或估值列賬，並按其租約尚餘年期或本集團預計其可使用年期(以較短者為準)以直線法計算折舊。主要折舊年率範圍由2%至2.6%。

賬目附註 (續)

二零零三年三月三十一日

1 主要會計政策 (續)

(d) 固定資產 (續)

(ii) 其他固定資產

其他固定資產(包括租約樓宇裝修、傢俬、固定裝置、寫字樓設備、機器、印刷設備及汽車)按成本值減累計折舊及累計減值虧損列賬。其他固定資產按其估計可使用年期以直線法將其成本值(經扣除減值虧損)計算折舊。所用之主要折舊年率如下：

租約樓宇裝修	15% – 33.33%或按租約年期
傢俬、固定裝置及寫字樓設備	10% – 33.33%
機器及印刷設備	6.67% – 33.33%
汽車	25%

(iii) 減值與出售盈虧

在每個結算日，本集團透過從內部及外界所獲得的資訊，評核以決定其他物業及其他固定資產項目內之資產是否有減值跡象。如有減值跡象出現，則估算該等資產之可收回價值，及在合適情況下將減值虧損入賬以將資產減至其可收回價值。此等減值虧損列入損益賬內，但假若某資產乃按估值列賬，而減值虧損不超過該資產之重估盈餘，此等減值虧損則當作重估減值。

出售固定資產之盈虧乃出售所得款項淨額與有關資產賬面值之差額，並計入損益賬內。有關資產應佔之任何重估儲備結餘均轉撥至保留溢利／累計虧損，並列作儲備變動。

(e) 租賃資產

(i) 融資租賃

融資租賃是指將擁有資產之風險及回報基本上全部轉讓予本集團之租賃。融資租賃在租賃開始時按租賃資產之公平值或最低租賃付款之現值(以較低者為準)撥充資本。每期租金均分配為本金與融資成本，以達一本金結欠額之常數比率。相應之租賃承擔在扣除融資成本後計入長期負債內。融資成本於租賃期內在損益賬中支銷。

賬目附註 (續)

二零零三年三月三十一日

1 主要會計政策 (續)

(e) 租賃資產 (續)

(i) 融資租賃 (續)

以融資租賃持有之資產按其估計可用年期或租賃期 (取其較短者) 計算折舊。

(ii) 經營租賃

經營租賃是指擁有資產之風險及回報基本上全部由出租公司保留之租賃。按經營租賃而作出之付款在扣除收取自出租公司之任何優惠後，於租賃期內以直線法在損益賬中支銷。

(f) 買賣證券

買賣證券按公平值列賬。在每個結算日，因買賣證券之公平值變動而產生之未變現盈虧淨額均計入損益賬內。出售買賣證券之溢利或虧損指出售所得款項淨額與賬面值之差額，並在產生時計入損益賬內。

(g) 存貨

存貨包括原材料及製成品，乃按成本值及可變現淨值兩者中之較低者列賬。成本值包括原材料、直接員工成本及適當的生產經常開支比率，並以先進先出法計算。可變現淨值則按預計出售所得款項扣除估計銷售費用計算。

(h) 僱員福利

(i) 僱員應享假期

僱員在年假之權利在僱員應享有時確認。本集團已為截至結算日止因僱員所提供之服務而應享之年假之估計負債作出撥備。

僱員之病假及產假或陪妻分娩假均於僱員休假時才作確認。

賬目附註 (續)

二零零三年三月三十一日

1 主要會計政策 (續)

(h) 僱員福利 (續)

(ii) 利潤分享和獎金計劃

當本集團因為僱員已提供之服務而須承擔現有之法律性或推定性責任，而責任金額能可靠地被估算時，便將利潤分享和獎金計劃之預計費用確認為負債入賬。

因利潤分享和獎金計劃而產生之負債預期須在十二個月內償付，並根據預期在償付時會支付之金額計算。

(iii) 退休金承擔

本集團為其香港僱員提供一項綜合式退休計劃(「該退休計劃」)及一項強積金計劃(「強積金計劃」)。而為海外僱員則提供其他退休計劃，該等計劃均為界定供款計劃及於本集團經營之國家成立。所有退休計劃之資產均與本集團之資產分開，並由獨立管理之基金保管。界定利益計劃及界定供款計劃之供款一般來自本集團相關公司與／或員工。

本集團支付該退休計劃之供款乃根據獨立精算師之定期建議作釐訂。於採納會計實務準則第34號(經修訂)前，該等供款乃於損益賬中扣除。

自二零零二年四月一日起，本集團採納了會計實務準則第34號(經修訂)，據此，該退休計劃之退休金成本乃採用預計單位貸記法估量。這方法乃根據替該退休計劃進行年度估值之合資格精算師之意見，將退休福利之成本在僱員服務年期內於損益賬攤銷。退休金承擔乃該計劃未來預計現金流出額之現值，所用的折現率乃參考與有關負債條款相若之政府債券的市場孳息率。精算盈虧按僱員平均剩餘服務年期確認。過往服務成本乃以直線法按平均年期支銷，直至僱員享有該等福利為止。

採納會計實務準則第34號(經修訂)構成一項會計政策之變動，而該變動附有追溯力。比較數字已重列以符合政策之變動。採納會計實務準則第34號(經修訂)之影響詳情載列於賬目附註1(a) (ii)。

賬目附註 (續)

二零零三年三月三十一日

1 主要會計政策 (續)

(h) 僱員福利 (續)

(iii) 退休金承擔 (續)

本集團為界定供款退休計劃及強積金計劃作出之供款於發生時支銷。僱員因提前離職而未能享有之本集團供款用作減少本集團為界定供款計劃之支出。

(i) 應收賬款

應收賬款中被認為未必可收回之部分會作出撥備。在資產負債表內列賬之應收賬款已扣除上述撥備。

(j) 現金及現金等價物

現金及現金等價物按成本值於資產負債表列賬。在現金流量表中，現金及現金等價物包括庫存現金、銀行活期存款、由投資日起計於三個月內到期之現金投資及銀行透支。

(k) 撥備

當本集團因已發生的事件而須承擔現有之法律性或推定性的責任，而解除該責任時有可能消耗資源，並在責任金額能夠被可靠地作出估算的情況下，需確立撥備。當本集團預計撥備款可獲償付，則將償付款確認為一項獨立資產，惟只能在償付款可實質地確定時確認。

(l) 遞延稅項

就課稅而計算之溢利與賬目所示之溢利二者間之時差，若預期於可預見將來會產生須支付之稅務承擔或可收回資產，即以有關之承擔或資產為限，按現行稅率計算遞延稅項。

(m) 收入確認

報章、期刊及書籍之發行及訂購收入(扣除貿易折扣及未能出售數量)在擁有權之風險及回報轉讓時確認入賬，該入賬時間一般亦為付運時間。訂戶預付之訂閱費列為預收訂費，並計入資產負債表之應付賬款及應計費用內。

賬目附註（續）

二零零三年三月三十一日

1 主要會計政策（續）

(m) 收入確認（續）

廣告收入（已扣除貿易折扣）在報章及期刊出版時確認入賬。

旅行團之收入在各有關旅行團啟程日確認入賬，其他與旅遊有關服務之收入則在提供服務時確認入賬。

利息收入乃根據未提取之本金及適用利率按時間比例確認入賬。

管理費及佣金收入均按應計基準確認入賬。

經營租賃租金收入按直線法確認入賬。

股息收入在收取股息之權利已獲確定時確認入賬。

(n) 分部報告

按照本集團之內部財務報告，本集團已決定將業務分部作為主要報告格式，而地區分部則作為從屬報告格式呈列。

未能作出分部費用指本集團整體性開支。分部資產主要包括固定資產、界定利益計劃資產、存貨、應收款項及營運現金，不包括之項目為買賣證券、可退回稅項及集團整體性資產。分部負債指經營負債，但不包括例如應繳稅項及若干集團整體性之借款等項目。資本性開支包括添置固定資產的費用。

就地區分部報告而言，分部收入及業績乃根據客戶所處地區而分類，總資產及資本性開支則按資產所處地區而分類。

(o) 比較數字

在本年度內由於採用了由香港會計師公會頒布之新的及經修訂之會計實務準則，若干比較數字已重列以符合本年度之呈列方式。

賬目附註 (續)

二零零三年三月三十一日

2 營業額、收益及分部資料

本集團主要業務為出版中文報章、期刊與書籍及提供旅遊及與旅遊有關之服務。本年度確認之收益如下：

	二零零三年 千港元	二零零二年 千港元
營業額		
報章、期刊及書籍之銷售額，已扣除貿易折扣及 未能出售數量	201,590	206,414
廣告收入，已扣除貿易折扣	496,859	501,458
旅遊及與旅遊有關服務之業務收入	392,088	336,283
	<u>1,090,537</u>	<u>1,044,155</u>
其他收益		
租金及樓宇管理收入	1,109	1,381
利息收入	3,171	7,307
股息收入	25	25
佣金收入	534	1,451
	<u>4,839</u>	<u>10,164</u>
總收益	<u><u>1,095,376</u></u>	<u><u>1,054,319</u></u>

賬目附註 (續)

二零零三年三月三十一日

2 營業額、收益及分部資料(續)

本年度本集團營業額及業績分析如下：

業務分部：

	出版業 二零零三年 千港元	旅遊及與旅遊 有關服務 二零零三年 千港元	互聯網業務 (附註) 二零零三年 千港元	對銷 二零零三年 千港元	本集團 二零零三年 千港元
營業額					
對外銷售	685,962	383,217	21,358	—	1,090,537
分部之間銷售	—	6,250	—	(6,250)	—
	<u>685,962</u>	<u>389,467</u>	<u>21,358</u>	<u>(6,250)</u>	<u>1,090,537</u>
分部業績	<u>57,236</u>	<u>(1,816)</u>	<u>(858)</u>		54,562
利息收入					3,171
未能作出分部的費用					(3,947)
經營溢利					53,786
融資成本					(2,286)
應佔聯營公司虧損					(7,622)
除稅前溢利					43,878
稅項					(12,847)
除稅後溢利					31,031
少數股東權益					227
股東應佔溢利					<u>31,258</u>

賬目附註 (續)

二零零三年三月三十一日

2 營業額、收益及分部資料(續)

業務分部(續)：

	出版業 二零零三年 千港元	旅遊及與旅遊 有關服務 二零零三年 千港元	互聯網業務 (附註) 二零零三年 千港元	對銷 二零零三年 千港元	本集團 二零零三年 千港元
分部資產	580,726	21,731	60,880	—	663,337
於聯營公司之權益 未能作出分部的資產	18,022	—	—	—	18,022
					<u>99,774</u>
總資產					<u><u>781,133</u></u>
分部負債	134,945	13,655	798	—	149,398
未能作出分部的負債					<u>24,297</u>
總負債					<u><u>173,695</u></u>
資本開支	12,647	903	386	—	13,936
折舊	29,238	469	4,473	—	34,180
其他非現金開支	3,001	166	305	—	3,472

賬目附註 (續)

二零零三年三月三十一日

2 營業額、收益及分部資料(續)

業務分部(續)：

	經重列 出版業 二零零二年 千港元	經重列 旅遊及與旅遊 有關服務 二零零二年 千港元	經重列 互聯網業務 (附註) 二零零二年 千港元	對銷 二零零二年 千港元	經重列 本集團 二零零二年 千港元
營業額					
對外銷售	695,859	300,186	48,110	—	1,044,155
分部之間銷售	—	26,320	—	(26,320)	—
	<u>695,859</u>	<u>326,506</u>	<u>48,110</u>	<u>(26,320)</u>	<u>1,044,155</u>
分部業績	<u>28,775</u>	<u>(486)</u>	<u>(22,868)</u>		5,421
利息收入					7,307
未能作出分部的費用					<u>(1,217)</u>
經營溢利					11,511
融資成本					(6,954)
應佔聯營公司虧損					<u>(5,840)</u>
除稅前虧損					(1,283)
稅項					<u>(5,032)</u>
除稅後虧損					(6,315)
少數股東權益					<u>2,383</u>
股東應佔虧損					<u>(3,932)</u>

賬目附註 (續)

二零零三年三月三十一日

2 營業額、收益及分部資料(續)

業務分部(續)：

	經重列 出版業 二零零二年 千港元	經重列 旅遊及與旅遊 有關服務 二零零二年 千港元	經重列 互聯網業務 (附註) 二零零二年 千港元	對銷 二零零二年 千港元	經重列 本集團 二零零二年 千港元
分部資產	607,539	20,996	75,697	—	704,232
於聯營公司之權益	12,893	—	—	—	12,893
未能作出分部的資產					70,295
總資產					<u>787,420</u>
分部負債	115,891	25,730	1,265	—	142,886
未能作出分部的負債					47,598
總負債					<u>190,484</u>
資本開支	12,050	640	402	—	13,092
折舊	31,680	722	3,102	—	35,504
其他非現金開支	4,417	174	221	—	4,812

附註：互聯網業務包括透過本集團各入門網站提供廣告、內容供應及與旅遊有關之服務。

賬目附註 (續)

二零零三年三月三十一日

2 營業額、收益及分部資料(續)

地區分部：

	營業額 二零零三年 千港元	分部業績 二零零三年 千港元	分部資產 二零零三年 千港元	資本開支 二零零三年 千港元
香港	697,442	61,232	504,442	3,097
加拿大	241,401	8,450	74,320	4,238
美國	138,891	(10,530)	11,951	568
中國大陸	12,803	(4,590)	72,624	6,033
	<u>1,090,537</u>	<u>54,562</u>	<u>663,337</u>	<u>13,936</u>
利息收入		3,171		
未能作出分部的費用		(3,947)		
經營溢利		<u>53,786</u>		
於聯營公司之權益			18,022	
未能作出分部的資產			<u>99,774</u>	
總資產			<u>781,133</u>	

	營業額 二零零二年 千港元	經重列 分部業績 二零零二年 千港元	經重列 分部資產 二零零二年 千港元	資本開支 二零零二年 千港元
香港	713,250	23,846	550,549	7,360
加拿大	210,439	4,451	61,937	5,388
美國	102,378	(18,535)	15,121	285
中國大陸	18,088	(4,341)	76,625	59
	<u>1,044,155</u>	<u>5,421</u>	<u>704,232</u>	<u>13,092</u>
利息收入		7,307		
未能作出分部的費用		(1,217)		
經營溢利		<u>11,511</u>		
於聯營公司之權益			12,893	
未能作出分部的資產			<u>70,295</u>	
總資產			<u>787,420</u>	

賬目附註 (續)

二零零三年三月三十一日

3 經營溢利

經營溢利已計入及扣除下列項目：

	本集團	
	二零零三年 千港元	二零零二年 千港元
計入		
匯兌收益淨額	1,553	41
扣除		
核數師酬金		
本年度	1,640	1,671
往年度撥備不足／(餘額撥回)	253	(386)
已售存貨成本	140,394	169,648
折舊		
自置固定資產	33,274	34,881
租賃固定資產	906	623
員工成本(包括董事酬金)(附註9)	296,682	314,501
經營租賃費用		
土地及樓宇	6,415	5,656
機器設備	77	22
呆壞賬準備及撇銷	4,884	3,840
出售固定資產虧損	94	147
買賣證券未變現虧損	1,333	501

4 融資成本

	本集團	
	二零零三年 千港元	二零零二年 千港元
銀行貸款及透支之利息	1,978	6,458
融資租賃之利息部分	308	496
	2,286	6,954

5 稅項

香港利得稅乃根據估計應課稅溢利以稅率16%(二零零二年：16%)計算。海外溢利之稅款，則按照本年度估計應課稅溢利依本集團經營業務地區之現行稅率計算。

賬目附註 (續)

二零零三年三月三十一日

5 稅項 (續)

於綜合損益表之稅項支出如下：

	本集團	
	二零零三年 千港元	二零零二年 千港元
香港利得稅		
本年度	10,449	2,413
往年度(準備餘額撥回)/準備不足	(466)	2,080
海外稅項		
本年度	2,864	703
往年度準備餘額撥回	—	(164)
	12,847	5,032

本年度未就下列項目而確認之遞延稅項資產：

	本集團	
	二零零三年 千港元	二零零二年 千港元
加速折舊免稅額	2,250	5,584
稅務虧損	1,633	16,459
	3,883	22,043

6 股東應佔溢利 / (虧損)

本年度已列入本公司賬目之股東應佔溢利為819,000港元(二零零二年：虧損128,795,000港元)。

7 股息

	二零零三年 千港元	二零零二年 千港元
中期股息每普通股2港仙(二零零二年：2港仙)	7,847	7,847
擬派末期股息每普通股3港仙(二零零二年：2港仙)	11,770	7,847
	19,617	15,694

賬目附註 (續)

二零零三年三月三十一日

8 每股盈利／(虧損)

每股基本盈利乃根據本年度之股東應佔溢利31,258,000港元(二零零二年：股東應佔虧損3,932,000港元，經重列)及年內已發行股份之加權平均股數392,345,000股(二零零二年：392,345,000股)而計算。

由於行使本公司尚未行使之購股權對每股基本盈利／(虧損)有反攤薄影響，故並無在此呈列截至二零零三年三月三十一日及二零零二年三月三十一日止年度之每股攤薄盈利／(虧損)。

9 員工成本(包括董事酬金)

	本集團	
	二零零三年 千港元	二零零二年 千港元
薪酬及工資	267,643	290,077
未用年假	4,380	—
退休成本 – 界定供款計劃	6,594	6,964
退休成本 – 界定利益計劃(附註14)	299	352
其他員工成本	17,766	17,108
	296,682	314,501

10 董事及高層管理人員酬金

(a) 本年度內支付予本公司董事之酬金總額如下：

	本集團	
	二零零三年 千港元	二零零二年 千港元
董事袍金	240	240
其他酬金		
基本薪金、房屋津貼、其他津貼及實物利益	1,769	1,924
董事退休金計劃供款	93	93
	2,102	2,257

董事袍金乃支付予獨立非執行董事。

(b) 本公司之董事於本年度內並無就於二零零一年八月二十一日舉行之股東特別大會上獲股東們批准之購股權計劃而獲授予購股權(二零零二年：1,200,000購股權)。此等購股權於本年度內之變動詳情載列於董事會報告內之「購股權計劃」一項。

賬目附註 (續)

二零零三年三月三十一日

10 董事及高層管理人員酬金 (續)

(c) 董事之酬金介乎下列款額之人數如下：

酬金組別	董事人數	
	二零零三年	二零零二年
零港元至1,000,000港元	5	5
1,000,001港元至1,500,000港元	—	—
1,500,001港元至2,000,000港元	1	—
2,000,001港元至2,500,000港元	—	1
	<u>5</u>	<u>6</u>

截至二零零三年三月三十一日及二零零二年三月三十一日止年度內，各董事概無放棄其酬金。

(d) 本年度本集團五位最高薪酬人員包括一位執行董事，其酬金詳情已載列於上文。其餘四位(二零零二年：四位)最高薪酬人員之酬金分析如下：

	二零零三年 千港元	二零零二年 千港元
基本薪金、房屋津貼、其他津貼及實物利益	5,703	6,565
退休金計劃供款	273	290
	<u>5,976</u>	<u>6,855</u>

上述四位人士之酬金介乎下列款項之人數如下：

酬金組別	人數	
	二零零三年	二零零二年
1,000,001港元至1,500,000港元	3	—
1,500,001港元至2,000,000港元	1	4
	<u>4</u>	<u>4</u>

賬目附註 (續)

二零零三年三月三十一日

11 固定資產

	本集團							
	其他物業				租約物業			
	香港以外 永久業權 土地及樓宇 千港元	香港以外 長期租約 土地及樓宇 千港元	香港 中期租約 土地及樓宇 千港元	香港以外 中期租約 土地及樓宇 千港元	傢俬、 固定裝置及 寫字樓設備 千港元	機器及 印刷設備 千港元	汽車 千港元	總額 千港元
成本值或估值								
於二零零二年								
四月一日	18,553	7,067	282,638	35,346	111,698	186,547	4,904	646,753
添置	—	—	—	—	4,949	8,702	285	13,936
匯兌調整	1,105	—	—	—	1,944	2,091	24	5,164
出售	—	—	—	—	(3,873)	(184)	(373)	(4,430)
於二零零三年								
三月三十一日	19,658	7,067	282,638	35,346	114,718	197,156	4,840	661,423
累計折舊								
於二零零二年								
四月一日	1,181	685	46,702	4,996	88,160	125,954	4,049	271,727
本年度折舊	200	105	7,797	768	13,103	11,819	388	34,180
匯兌調整	130	—	—	—	1,814	1,261	24	3,229
出售	—	—	—	—	(3,758)	(179)	(373)	(4,310)
於二零零三年								
三月三十一日	1,511	790	54,499	5,764	99,319	138,855	4,088	304,826
賬面淨值								
於二零零三年								
三月三十一日	18,147	6,277	228,139	29,582	15,399	58,301	752	356,597
於二零零二年								
三月三十一日	17,372	6,382	235,936	30,350	23,538	60,593	855	375,026

賬目附註 (續)

二零零三年三月三十一日

11 固定資產 (續)

上述資產於二零零三年三月三十一日及二零零二年三月三十一日之成本值或估值如下：

	本集團							
	其他物業				租約物業			總額
	香港以外 永久業權 土地及樓宇	香港以外 長期租約 土地及樓宇	香港 中期租約 土地及樓宇	香港以外 中期租約 土地及樓宇	傢俬、 固定裝置及 寫字樓設備	機器及 印刷設備	汽車	
千港元	千港元	千港元	千港元	千港元	千港元	千港元	千港元	
成本值	1,650	—	7,014	—	114,718	197,156	4,840	325,378
一九九五年專業估值	18,008	7,067	275,624	35,346	—	—	—	336,045
於二零零三年 三月三十一日	<u>19,658</u>	<u>7,067</u>	<u>282,638</u>	<u>35,346</u>	<u>114,718</u>	<u>197,156</u>	<u>4,840</u>	<u>661,423</u>
成本值	545	—	7,014	—	111,698	186,547	4,904	310,708
一九九五年專業估值	18,008	7,067	275,624	35,346	—	—	—	336,045
於二零零二年 三月三十一日	<u>18,553</u>	<u>7,067</u>	<u>282,638</u>	<u>35,346</u>	<u>111,698</u>	<u>186,547</u>	<u>4,904</u>	<u>646,753</u>

- (a) 永久業權及租約土地及樓宇按於一九九五年九月三十日由獨立國際物業顧問威格斯香港有限公司及Royal LePage Appraisal & Consulting Services以公開市值基準重估所得之專業估值列賬。
- (b) 以融資租賃方式購買之機器賬面值為12,061,000港元(二零零二年：10,875,000港元)。
- (c) 其他物業倘以其成本值減累計折舊列賬，則其賬面值應為171,241,000港元(二零零二年：176,831,000港元)。
- (d) 若干固定資產已作為本集團之銀行信貸之抵押品。詳情載於賬目附註24。

賬目附註 (續)

二零零三年三月三十一日

12 於附屬公司之權益

	本公司	
	二零零三年 千港元	二零零二年 千港元
非上市股份，成本值 扣：減值	745,171 (280,700)	745,171 (280,700)
	464,471	464,471
附屬公司欠款(附註)		
免息	453,895	453,868
有息	153,152	229,085
	1,071,518	1,147,424

附註：附屬公司欠款均為無抵押及無須在未來十二個月內償還。

本公司之主要附屬公司詳情載於賬目附註30。

13 於聯營公司之權益

	附註	本集團	
		二零零三年 千港元	二零零二年 千港元
應佔除商譽外之負債淨值	(a)	(13,462)	(5,840)
一間聯營公司欠款	(b)	31,484	18,733
		18,022	12,893

賬目附註（續）

二零零三年三月三十一日

13 於聯營公司之權益（續）

(a) 以下為本集團於二零零三年三月三十一日之聯營公司：

公司名稱	成立及 經營地點	所佔權益 百分比	已發行／註冊 股本詳情	主要業務
Yazhou Zhoukan Holdings Limited	英屬維爾京 群島	49.72	10,000股普通股 每股1港元	投資控股
亞洲週刊有限公司	香港	49.72	9,500股普通股 每股1港元	雜誌出版
亞週股份有限公司	台灣	49.72	500,000股普通股 每股10新台幣	雜誌經銷

以上聯營公司以十二月三十一日為年結算日，與本集團之年結日不一致。根據彼等截至二零零二年十二月三十一日止年度之經審核會計賬目之業績已按權益會計法被列入本集團之賬目內。

(b) 聯營公司欠款屬無抵押及須付利息（除一筆4,500,000港元欠款為免息外），且不須在未來十二個月內償還。

14 退休金及其他退休後資產

本集團實行多個員工退休計劃，其中包括為香港僱員設立的綜合式退休計劃（「該退休計劃」）。

(a) 該退休計劃有三類會員：正規會員、特殊會員及界定利益會員。

- 正規會員 — 界定供款類別，其利益乃按累計供款及投資盈虧計算。
- 特殊會員 — 利益按最終薪金及服務年期或累計僱主供款加投資盈虧（取其較高者）計算。
- 界定利益會員 — 利益只按最終薪金及服務年期計算。

會員同樣需要為該退休計劃供款，每月供款額為其基本月薪之5%。累計會員供款加投資盈虧將連同上述提及之利益於會員離職時支付。

賬目附註 (續)

二零零三年三月三十一日

14 退休金及其他退休後資產 (續)

(b) 特殊會員及界定利益會員之界定利益計劃

自二零零二年四月一日起，本集團採納了會計實務準則第34號(經修訂)，據此，退休金成本乃採用預計單位貸記法估量。退休金成本在僱員服務年期內於損益賬攤銷。華信惠悅顧問有限公司(一家專業合資格之獨立精算公司)採用預計單位貸記法為界定利益計劃作出了全面估值，而提供退休金之成本則按該精算公司之意見於損益賬攤銷。

	本集團	
	二零零三年 千港元	二零零二年 千港元
界定利益計劃資產	14,286	13,498

於資產負債表內確認之金額乃按以下各項釐定：

	本集團	
	二零零三年 千港元	二零零二年 千港元
計劃資產公平值	24,070	28,221
注資承擔現值	(15,998)	(14,723)
	8,072	13,498
未確認精算虧損	6,214	—
資產負債表內之資產	14,286	13,498

被確認之資產的限額披露如下：

	本集團	
	二零零三年 千港元	二零零二年 千港元
累計未被確認之精算淨虧損及過往服務成本	6,214	—
可動用之未來退款或可用作扣減未來供款之款項之現值	8,072	13,498
	14,286	13,498

賬目附註 (續)

二零零三年三月三十一日

14 退休金及其他退休後資產 (續)

於損益賬內確認之金額如下：

	本集團	
	二零零三年 千港元	二零零二年 千港元
現時服務成本	(1,283)	(1,283)
利息成本	(1,018)	(890)
計劃資產之預期回報	2,002	1,821
總退休成本，包括在員工成本內 (附註9)	(299)	(352)

計劃資產之實際回報被確認成為資產為3,483,000港元 (二零零二年：452,000港元)。

於資產負債表內被確認之資產變動如下：

	本集團	
	二零零三年 千港元	二零零二年 千港元
於四月一日	13,498	12,695
總退休成本，見上文	(299)	(352)
已付供款	1,087	1,155
於三月三十一日	14,286	13,498

所使用之主要精算假設如下：

	本集團	
	二零零三年 百分比	二零零二年 百分比
折讓率	5.5	7.0
計劃資產之預期回報率	7.0	7.0
預期未來薪酬增長率	4.0	5.0

賬目附註 (續)

二零零三年三月三十一日

15 存貨

	本集團	
	二零零三年 千港元	二零零二年 千港元
原材料	50,678	51,761
製成品	3,138	4,399
	53,816	56,160

於二零零三年三月三十一日，以可變現淨值作為賬面值列賬之存貨合共1,372,000港元(二零零二年：1,594,000港元)。

16 買賣證券

	本集團		本公司	
	二零零三年 千港元	二零零二年 千港元	二零零三年 千港元	二零零二年 千港元
香港上市投資，市值	1,527	2,860	1,527	2,860

17 應收賬款、按金及預付款項

	本集團		本公司	
	二零零三年 千港元	二零零二年 千港元	二零零三年 千港元	二零零二年 千港元
應收賬款(附註)	132,892	136,482	—	—
按金及預付款項	23,946	28,637	207	3,028
	156,838	165,119	207	3,028

附註：本集團一般給予其貿易客戶之信貸期不超過九十天。於二零零三年三月三十一日，本集團之應收賬款之賬齡分析如下：

	本集團	
	二零零三年 千港元	二零零二年 千港元
零至六十日	80,994	79,019
六十一日至一百二十日	38,869	41,070
一百二十一日至一百八十日	10,811	11,835
一百八十日以上	2,218	4,558
	132,892	136,482

賬目附註 (續)

二零零三年三月三十一日

18 銀行結存及現金

- (a) 本集團之銀行結存及現金中，包括存放在中國大陸境內銀行之人民幣現金及銀行存款合共13,487,000港元(二零零二年：20,359,000港元)。
- (b) 於二零零三年三月三十一日的銀行結存中包括2,213,000港元(二零零二年：1,377,000港元)已抵押予若干銀行之銀行存款。

19 應付賬款及應計費用

	本集團		本公司	
	二零零三年 千港元	二零零二年 千港元	二零零三年 千港元	二零零二年 千港元
應付賬款(附註)	44,873	54,741	—	—
應計費用	56,005	37,746	3,549	4,010
預收訂戶訂閱費	11,450	10,831	—	—
	112,328	103,318	3,549	4,010

附註：於二零零三年三月三十一日，本集團之應付賬款之賬齡分析如下：

	本集團	
	二零零三年 千港元	二零零二年 千港元
零至六十日	42,736	49,671
六十一日至一百二十日	1,416	3,175
一百二十一日至一百八十日	568	1,378
一百八十日以上	153	517
	44,873	54,741

賬目附註 (續)

二零零三年三月三十一日

20 股本

	法定股本	
	普通股每股面值0.10港元	
	股份數量	千港元
於二零零二年及二零零三年三月三十一日	500,000,000	50,000
	<u>500,000,000</u>	<u>50,000</u>
	已發行及繳足股本	
	普通股每股面值0.10港元	
	股份數量	千港元
於二零零二年及二零零三年三月三十一日	392,345,000	39,234
	<u>392,345,000</u>	<u>39,234</u>

於二零零一年八月二十一日舉行之股東特別大會上，一項購股權計劃(「該計劃」)獲批准及採納。本公司按該計劃於截至二零零二年三月三十一日止年度授出可認購5,475,000股普通股之購股權，每股認購價為1.592港元。於二零零三年三月三十一日，尚有5,475,000之購股權未被行使。該等購股權可於二零一一年八月二十日或以前任何時間行使。

賬目附註 (續)

二零零三年三月三十一日

21 儲備

	本集團							
	股份 溢價賬 千港元	物業 重估儲備 千港元	股本 贖回儲備 千港元	匯兌 變動儲備 千港元	綜合賬目 產生之差額 千港元	綜合賬目 產生之儲備 千港元	累計虧損 千港元	總額 千港元
於二零零一年四月 一日，如前呈報 採納會計實務準則 第34號(經修訂) 之影響	589,765	145,096	356	(86)	(22,400)	1,878	(123,427)	591,182
	—	—	—	—	—	—	12,695	12,695
於二零零一年四月 一日，經重列	589,765	145,096	356	(86)	(22,400)	1,878	(110,732)	603,877
股東應佔虧損， 如前呈報 採納會計實務準則 第34號(經修訂) 之影響	—	—	—	—	—	—	(4,735)	(4,735)
	—	—	—	—	—	—	803	803
股東應佔虧損， 經重列	—	—	—	—	—	—	(3,932)	(3,932)
匯兌調整	—	—	—	(152)	—	—	—	(152)
支付二零零一年 之特別股息	—	—	—	—	—	—	(31,388)	(31,388)
支付二零零一年 之末期股息	—	—	—	—	—	—	(11,770)	(11,770)
支付二零零二年之 中期股息(附註7)	—	—	—	—	—	—	(7,847)	(7,847)
於二零零二年 三月三十一日	589,765	145,096	356	(238)	(22,400)	1,878	(165,669)	548,788
組成如下：								
二零零二年擬派 末期股息(附註7)							7,847	
其他							(173,516)	
							(165,669)	
本公司及附屬公司 聯營公司	589,765	145,096	356	(238)	(22,400)	1,878	(159,824)	554,633
	—	—	—	—	—	—	(5,845)	(5,845)
於二零零二年 三月三十一日	589,765	145,096	356	(238)	(22,400)	1,878	(165,669)	548,788

賬目附註 (續)

二零零三年三月三十一日

21 儲備 (續)

	本集團							
	股份 溢價賬 千港元	物業 重估儲備 千港元	股本 贖回儲備 千港元	匯兌 變動儲備 千港元	綜合賬目 產生之差額 千港元	綜合賬目 產生之儲備 千港元	累計虧損 千港元	總額 千港元
於二零零二年四月 一日，如前呈報 採納會計實務準則 第34號(經修訂) 之影響	589,765	145,096	356	(238)	(22,400)	1,878	(179,167)	535,290
	—	—	—	—	—	—	13,498	13,498
於二零零二年四月 一日，經重列	589,765	145,096	356	(238)	(22,400)	1,878	(165,669)	548,788
股東應佔溢利	—	—	—	—	—	—	31,258	31,258
商譽調整(附註7)	—	—	—	—	—	1,704	—	1,704
匯兌調整	—	—	—	543	—	—	—	543
支付二零零二年之 末期股息(附註7)	—	—	—	—	—	—	(7,847)	(7,847)
支付二零零三年之 中期股息(附註7)	—	—	—	—	—	—	(7,847)	(7,847)
於二零零三年三月 三十一日	<u>589,765</u>	<u>145,096</u>	<u>356</u>	<u>305</u>	<u>(22,400)</u>	<u>3,582</u>	<u>(150,105)</u>	<u>566,599</u>
組成如下：								
二零零三年擬派 末期股息(附註7)							11,770	
其他							(161,875)	
							<u>(150,105)</u>	
本公司及附屬公司	589,765	145,096	356	305	(22,400)	3,582	(136,638)	580,066
聯營公司	—	—	—	—	—	—	(13,467)	(13,467)
於二零零三年三月 三十一日	<u>589,765</u>	<u>145,096</u>	<u>356</u>	<u>305</u>	<u>(22,400)</u>	<u>3,582</u>	<u>(150,105)</u>	<u>566,599</u>

附註：商譽調整乃由於往年收購一間附屬公司之收購代價之金額調整而產生，而收購時所產生之商譽已於往年在儲備中撇銷。本集團藉會計實務準則第30號之過渡性條款1(a)，並無將先前於儲備中撇銷之商譽重新列賬。

賬目附註 (續)

二零零三年三月三十一日

21 儲備 (續)

	本公司				
	股份 溢價賬 千港元	股本 贖回儲備 千港元	實繳 盈餘賬 千港元	保留溢利 千港元	總額 千港元
於二零零一年四月一日，經重列	589,765	356	200,379	524,558	1,315,058
股東應佔虧損	—	—	—	(128,795)	(128,795)
支付二零零一年之特別股息	—	—	—	(31,388)	(31,388)
支付二零零一年之末期股息	—	—	—	(11,770)	(11,770)
支付二零零二年之中期股息 (附註7)	—	—	—	(7,847)	(7,847)
於二零零二年三月三十一日	<u>589,765</u>	<u>356</u>	<u>200,379</u>	<u>344,758</u>	<u>1,135,258</u>
組成如下：					
二零零二年擬派末期股息 (附註7)				7,847	
其他				336,911	
				<u>344,758</u>	
於二零零二年四月一日	589,765	356	200,379	344,758	1,135,258
股東應佔溢利	—	—	—	819	819
支付二零零二年之末期股息 (附註7)	—	—	—	(7,847)	(7,847)
支付二零零三年之中期股息 (附註7)	—	—	—	(7,847)	(7,847)
於二零零三年三月三十一日	<u>589,765</u>	<u>356</u>	<u>200,379</u>	<u>329,883</u>	<u>1,120,383</u>
組成如下：					
二零零三年擬派末期股息 (附註7)				11,770	
其他				318,113	
				<u>329,883</u>	

本公司實繳盈餘於本公司發行股份以換取所收購附屬公司之股份時產生，並相等於本公司所發行股份之面值與所收購附屬公司資產淨值之差額。根據百慕達一九八一年公司法(經修訂)，實繳盈餘可供分派予股東。在本集團之綜合賬目內，實繳盈餘已被重新分類列入有關之附屬公司之儲備內。

賬目附註 (續)

二零零三年三月三十一日

22 長期負債

	本集團	
	二零零三年 千港元	二零零二年 千港元
銀行貸款(有抵押) 毋須於五年內全部償還	4,685	4,782
融資租賃承擔 須於五年內全部償還	7,457	8,328
	12,142	13,110
長期負債之流動部分	(3,807)	(3,137)
	8,335	9,973

於二零零三年三月三十一日，本集團毋須於五年內全部償還之銀行貸款(有抵押)之還款期如下：

	本集團	
	二零零三年 千港元	二零零二年 千港元
銀行貸款(有抵押)		
第一年內	448	417
第二年內	448	417
第三年至第五年內	1,344	1,252
第五年以後	2,445	2,696
	4,685	4,782

賬目附註 (續)

二零零三年三月三十一日

22 長期負債 (續)

於二零零三年三月三十一日，本集團之融資租賃負債還款期如下：

	本集團	
	二零零三年 千港元	二零零二年 千港元
融資租賃負債之最低租賃付款		
第一年內	3,727	3,140
第二年內	1,866	3,074
第三年至第五年內	2,570	3,086
	8,163	9,300
融資租賃之未來利息	(706)	(972)
融資租賃負債之現值	7,457	8,328
融資租賃負債之現值還款期如下：		
第一年內	3,359	2,720
第二年內	1,647	2,784
第三年至第五年內	2,451	2,824
	7,457	8,328

賬目附註 (續)

二零零三年三月三十一日

23 綜合現金流量表附註

(a) 經營溢利與來自經營活動之現金流入淨額之調節表

	二零零三年 千港元	經重列 二零零二年 千港元
經營溢利	53,786	11,511
買賣證券未變現虧損	1,333	501
回購一間附屬公司股份時產生之負商譽	(82)	—
從買賣證券收取之股息	(25)	(25)
利息收入	(3,171)	(7,307)
固定資產折舊	34,180	35,504
出售固定資產虧損	94	147
界定利益計劃資產增加	(788)	(803)
營運資金變動前之經營溢利	85,327	39,528
存貨減少／(增加)	2,344	(6,367)
應收賬款、按金及預付款項減少	8,281	5,250
已抵押銀行存款增加	(836)	(587)
應付賬款及應計費用增加／(減少)	10,713	(11,895)
經營業務產生之現金流入淨額	105,829	25,929

(b) 年內融資變動分析

	應付股息		短期及長期銀行貸款		融資租賃承擔	
	二零零三年 千港元	二零零二年 千港元	二零零三年 千港元	二零零二年 千港元	二零零三年 千港元	二零零二年 千港元
於四月一日	—	—	62,076	193,796	8,328	7,884
匯兌差額	—	—	350	(33)	345	(15)
融資之現金流出淨額	(15,694)	(51,005)	(32,630)	(131,687)	(2,955)	(2,524)
融資租賃開始生效	—	—	—	—	1,739	2,983
股息	15,694	51,005	—	—	—	—
於三月三十一日	—	—	29,796	62,076	7,457	8,328

賬目附註 (續)

二零零三年三月三十一日

23 綜合現金流量表附註 (續)

- (c) 不涉及現金之重大交易
- (i) 本集團於年內就租約生效時資本總值達1,739,000港元(二零零二年: 2,983,000港元)之資產訂立融資租賃協定。
- (ii) 由於調整了往年收購一間附屬公司之收購代價之金額, 一筆包括在應付賬款及應計費用內為數1,703,000港元之款額已被債權人寬免。

24 銀行信貸及資產抵押

於二零零三年三月三十一日, 本集團之銀行信貸以下列資產作抵押:

- (a) 本集團於二零零三年三月三十一日賬面淨值20,154,000港元之若干機器及印刷設備;
- (b) 本集團於二零零三年三月三十一日賬面總值275,663,000港元之若干永久業權及租約土地及樓宇之第一法定抵押及由此等物業所得之租金收入轉讓;
- (c) 本集團出版產權之第一法定抵押;
- (d) 將若干附屬公司於二零零三年三月三十一日賬面淨值77,052,000港元之全部資產(包括已於上文(b)中披露之17,064,000港元之永久業權物業)抵押予若干銀行之一般抵押協議;
- (e) 一間附屬公司於二零零三年三月三十一日之若干銀行存款合共2,213,000港元; 及
- (f) 本公司作出之公司擔保。

25 遞延稅項

在會計賬內未確認/(撥備)之潛在遞延稅項資產/(負債)合共:

	本集團	
	二零零三年 千港元	二零零二年 千港元
加速折舊免稅額	(4,228)	(6,478)
稅務虧損	41,566	39,933
	37,338	33,455

賬目附註（續）

二零零三年三月三十一日

25 遞延稅項（續）

- (a) 由於未能確定有關款額會否於可預見將來變現，故潛在遞延稅項資產和負債並未在賬目內予以確認。
- (b) 由於變現物業重估盈餘不會引致稅項負債，因此，重估本集團之物業就遞延稅項而言並不構成時差。

26 經營租賃承擔

於二零零三年三月三十一日，本集團就不可撤銷經營租約須於未來支付之最低租賃付款總額如下：

	本集團	
	二零零三年 千港元	二零零二年 千港元
第一年內	4,652	6,528
第二年至第五年內	3,615	4,253
第五年以後	9	—
	8,276	10,781

27 或有負債

於二零零三年三月三十一日，本公司就若干附屬公司之一般銀行信貸而為該等附屬公司作出擔保，並因此而承擔合共127,015,000港元（二零零二年：149,747,000港元）之或有負債。於二零零三年三月三十一日，已使用之銀行信貸合共37,253,000港元（二零零二年：43,167,000港元）。

28 最終控股公司

本公司董事視在英屬維爾京群島註冊成立之Conch Company Limited為最終控股公司。

29 賬目之核准

本賬目經董事會於二零零三年七月四日核准。

賬目附註（續）

二零零三年三月三十一日

30 主要附屬公司詳情

(a) 於二零零三年三月三十一日，本公司在香港註冊成立之主要附屬公司詳情如下：

附屬公司名稱	已發行及 繳足股本／ 註冊股本詳情	所佔權益 百分比	主要業務
<i>間接附屬公司：</i>			
商安企業有限公司	2 股普通股每股1港元	100	物業投資
翠明假期有限公司	1,000,000 股普通股每股1港元	100	提供旅遊及與旅遊 有關服務
Charming Holidays (North America) Limited	2 股普通股每股1港元	100	投資控股
翠明網絡旅遊有限公司	800,000 股普通股每股1港元	98.89	提供旅遊及與旅遊 有關服務
智新發展有限公司	2 股普通股每股1港元	100	物業投資
Holgain Limited	2 股普通股每股10港元	100	物業投資
智慧印刷有限公司	2 股普通股每股1港元	100	投資控股
智慧出版(中國)有限公司	1,000,000 股普通股每股1港元	100	投資控股
建明印刷有限公司	100 股普通股每股100港元	100	提供印刷服務
童心堡有限公司	165,000 股普通股每股10港元	100	雜誌出版
馬威寶有限公司	2 股普通股每股1港元	100	物業投資
明報集團有限公司	900 股普通股每股1,000港元 及100 股無投票權遞延股 每股1,000港元	100	投資控股

賬目附註（續）

二零零三年三月三十一日

30 主要附屬公司詳情（續）

附屬公司名稱	已發行及 繳足股本／ 註冊股本詳情	所佔權益 百分比	主要業務
<i>間接附屬公司（續）：</i>			
明報雜誌有限公司	10 股普通股每股 1 港元	100	雜誌出版
明報報業有限公司	2 股普通股每股 1 港元	100	報章出版
明報出版社有限公司	10 股普通股每股 1 港元	100	書籍出版
明報網站有限公司	2 股普通股每股 1 港元	97.78	互聯網相關業務
沛盈發展有限公司	2 股普通股每股 1 港元	100	物業投資

(b) 於二零零三年三月三十一日，本公司在香港以外地區註冊成立之主要附屬公司詳情如下：

附屬公司名稱	成立及 經營地點	已發行及 繳足股本／ 註冊股本詳情	所佔權益 百分比	主要業務
<i>直接附屬公司：</i>				
Ming Pao International Investment Limited	英屬維爾京群島	10 股普通股每股 1 美元	100	投資控股
<i>間接附屬公司：</i>				
Delta Tour & Travel Services (Canada), Inc.	加拿大	850,000 股無面值普通股， 530,000 加元	100	提供旅遊及與旅遊 有關服務
Delta Tour & Travel Services, Inc.	美國	461,500 股無面值普通股， 300,500 美元	100	提供旅遊及與旅遊 有關服務

賬目附註（續）

二零零三年三月三十一日

30 主要附屬公司詳情（續）

附屬公司名稱	成立及 經營地點	已發行及 繳足股本／ 註冊股本詳情	所佔權益 百分比	主要業務
間接附屬公司（續）：				
Delta Tour & Travel Services (New York), Inc.	美國	20股無面值普通股， 10,000美元	100	提供旅遊及與旅遊 有關服務
First Collection Limited	英屬維爾京群島	1股普通股每股1美元	100	投資控股
廣州建明印刷 有限公司*	中國大陸	25,000,000港元	100	提供印刷服務
Ming Pao Finance Limited	英屬維爾京群島	10股普通股每股1美元	100	版權持有
Ming Pao Holdings (Canada) Limited	加拿大	1股無面值普通股，1加元	100	投資控股
Ming Pao Newspapers (Canada) Limited	加拿大	1,001股無面值普通股， 11加元	100	報章出版
Ming Pao (New York) Inc.	美國	1股普通股每股1美元	100	報章出版
Mingpao.com Holdings Limited	開曼群島	717,735 股普通股 每股0.1港元	97.78	投資控股

附註：所有公司分別在其註冊成立地點營業，惟 Ming Pao International Investment Limited、Ming Pao Finance Limited、Mingpao.com Holdings Limited 及 First Collection Limited 則主要在香港營業。

* 該附屬公司乃在中國大陸成立之全外資企業並以十二月三十一日為會計日，本公司董事認為該附屬公司乃因當地法規而未能採用與本公司相同之會計日。

董事會認為上表所列出之附屬公司，均對本集團本年度業績有重要影響或構成本集團資產淨值重要部分之公司。董事會認為，如載列其他附屬公司之詳情會令資料過於冗長。

五年財務概要

本集團於過去五個財政年度之業績如下：

	截至三月三十一日止年度				
	二零零三年 千港元	經重列 二零零二年 千港元	二零零一年 千港元	二零零零年 千港元	一九九九年 千港元
營業額	1,090,537	1,044,155	1,218,340	1,152,593	1,105,704
股東應佔溢利／(虧損)	31,258	(3,932)	110,955	83,641	(29,637)
每股盈利／(虧損)	8仙	(1仙)	28仙	21仙	(8仙)

本集團過去五個財政年度之資產及負債如下：

	於三月三十一日				
	二零零三年 千港元	經重列 二零零二年 千港元	二零零一年 千港元	二零零零年 千港元	一九九九年 千港元
固定資產	356,597	375,026	397,754	424,446	494,199
於聯營公司之權益	18,022	12,893	8,246	—	19,100
界定利益計劃資產	14,286	13,498	—	—	—
遞延費用	—	—	—	—	5,086
流動資產	392,228	386,003	565,705	499,376	346,925
流動負債	(165,360)	(180,511)	(319,499)	(325,937)	(312,308)
流動資產淨值	226,868	205,492	246,206	173,439	34,617
	615,773	606,909	652,206	597,885	553,002
少數股東權益	(1,605)	(8,914)	(11,297)	(103)	(103)
長期負債	(8,335)	(9,973)	(10,493)	(56,265)	(96,158)
資產淨值	605,833	588,022	630,416	541,517	456,741

截至二零零二年三月三十一日止年度之數字已就採納會計實務準則第34號(經修訂)予以重列。由於重列截至二零零一年三月三十一日止年度及過往年度同期之數字將會造成延誤及開支與股東利益不成比例，因此並無就此作重列。