

### 執行董事

丹斯里拿督張曉卿 (主席)  
張鉅卿先生  
張翼卿醫生  
張裘昌先生

### 獨立非執行董事

鄧應渝先生  
俞漢度先生

### 公司秘書

羅玉娟小姐

### 主要往來銀行

香港上海滙豐銀行  
恒生銀行

### 核數師

羅兵咸永道會計師事務所

### 律師

孖士打律師行  
柯伍陳律師事務所

### 總辦事處及主要營業地點

香港柴灣嘉業街十八號  
明報工業中心A座十五樓

### 註冊辦事處

Cedar House  
41 Cedar Avenue  
Hamilton HM 12  
Bermuda

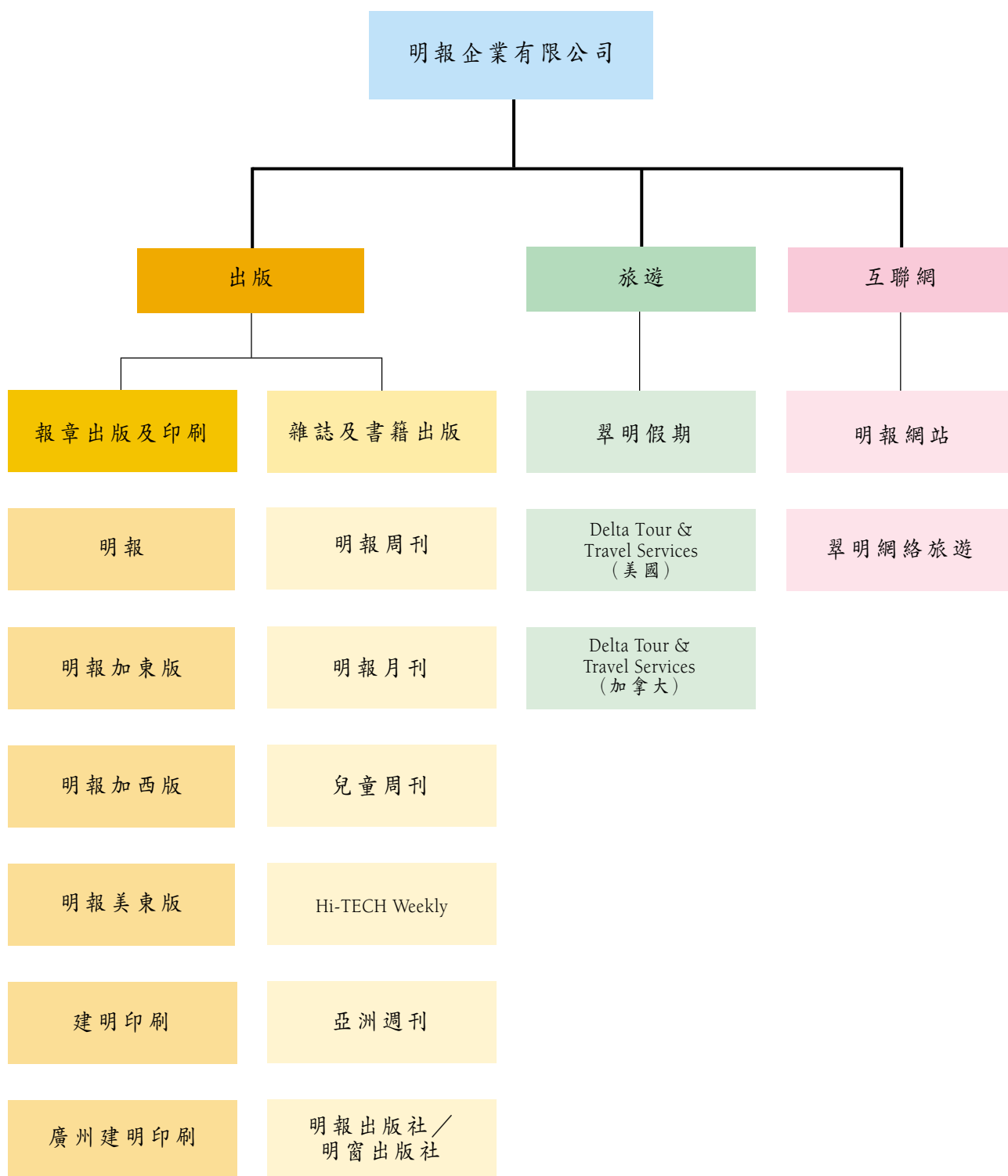
### 主要股份過戶及轉讓登記處

Butterfield Corporate Services Limited  
Rosebank Centre  
14 Bermudiana Road  
Hamilton  
Bermuda

### 股份過戶及轉讓登記處

#### 香港分處

登捷時有限公司  
香港夏慤道十號  
和記大廈四樓



本年度是明報集團滿有成果和值得紀念的一年。這一年既是新千禧年的開端，也標誌著本集團一個新的發展階段。我們在這一年裏開展了重要的改革，目標是把集團從一家傳統的本地印刷媒體企業，轉變為一個新的全球性多媒體機構，進展至今令人滿意。

我們服務全球華人社會，促進中華文化的志向獲得海內外廣泛認同。於明報月刊三十五週年慶祝活動中，我們很榮幸獲首位華人諾貝爾文學獎得主高行健先生蒞臨擔任慶典的主禮嘉賓及發表演說。出席慶典的數百位嘉賓來自世界各地不同的文化藝術界別，當中包括許多知名的本地及海外華人作家。

本年度本集團再次取得多項有關印刷和網上出版的獎項，其中包括：

1. 亞洲出版業協會頒發的「2001年傑出編輯獎」最佳中文報章獎；
2. 香港出版學會及香港印藝學會頒發的「第十二屆香港印製大獎」；
3. 香港報業公會頒發的三個「2000年香港最佳新聞獎」獎項；
4. 香港攝影記者協會頒發的「前線焦點二千」圖片故事組冠軍獎；
5. 影視及娛樂事務管理處頒發的「十大健康網站獎」；及
6. 萬維網專業人員(香港)協會頒發的「最佳入門網站獎」。

### 業務回顧

本集團屬下報章和雜誌的廣告業績，在上半年度均有可觀增長，增幅尤大的是地產、電訊和科技產品的廣告，中期報告對此已有詳述。下半年度受美國經濟急速放緩影響，本地經濟明顯轉弱。雖然本港息率由於聯系滙率關係，跟隨美國息率在短時間內數度大幅下調，但物業和零售業市場依然疲弱，消費信心低企，導致廣告客戶大幅削減宣傳開支，加上白報紙價格持續五季上升，不少出版機構的收入均告受損。

儘管經營環境不利，本集團在本年度仍能錄得約6%的營業額增長。本集團的網上業務仍處於發展階段，未計算其年內業績，集團的除稅前溢利有18%的可觀增幅，其中北美洲市場在報章出版和旅遊業務上的增長尤見顯著。

本集團年內完成了兩宗具策略意義的交易。第一宗是讓領導全球互聯網業的美國雅虎企業入股明報網站。明報網站是本集團的附屬公司，專責發展集團的網上資訊業務。這宗交易顯示雅虎對本集團作為網上資訊供應商充滿信心。

第二宗交易是讓和黃集團旗下於創業板上市的Tom.com有限公司入股亞洲週刊。亞洲週刊是亞洲區內唯一的區域性中文時事雜誌，於一九九三年為本集團收購。於二零零一年三月完成交易後，Tom.com有限公司持有亞洲週刊50%權益，並將協助亞洲週刊擴闊區內銷售業務及廣告客戶聯繫網，重點是大中華市場。



丹斯里拿督張曉卿  
主席

在旅遊業務方面，翠明假期與明報網站組成了一家共同控制公司，稱為翠明網絡旅遊，發展網上旅遊業務。新公司於二零零零年八月取得旅行社牌照，提供全面的旅遊服務，包括預訂機票和酒店、安排旅行團等。

為了維持高質素出版，本集團經常投資改進生產設施。過去一年內，香港、多倫多和溫哥華三地的印刷廠都加添了新的印刷機器。本集團正研究擴充紐約的印刷設備，以加強服務當地華人社區的讀者和廣告客戶。

本公司董事會一致通過放棄租用位於將軍澳工業邨的工業地，董事會相信柴灣現址有足夠廠房應付未來可預見的需求，加上將軍澳填海區的地基不規則，沉降問題未獲解決，該址實不宜用作發展本集團的新印刷廠。本集團交還地盤後，已按照租契協議獲退回部分地價。

至於本公司向智才發展有限公司追討一筆約186,000,000港元的擔保債務的訴訟，本公司已獲得大律師對訴訟證據的意見，相信可於短期內排期開審，預計審訊將於明年進行。

## 展望

我們對來年度的業務情況持審慎態度，不過，我們相信當中國正式加入世界貿易組織，再加上減息的刺激，香港經濟短期內可望逐步好轉。

本集團將繼續精益求精，致力出版優質的報章和雜誌。我們也會作最大的努力，繼續拓展傳統出版業務及尋求新的商機。

我們的目標是要當全球中文資訊供應商的領導者，為世界各地的華人社群服務，以多樣的媒體形式，提供優質的新聞及各種資訊，成立明報網站和引進策略性股東均是朝著這個目標進發的前期部署。

## 致謝

本人謹代表董事局全體董事，向所有讀者、廣告商、客戶、供應商以及業務伙伴致意，答謝他們對本集團一貫的支持，更要向全體工作人員和管理人員致謝，感激他們對公司作出不懈的努力和忠誠的服務，我相信本集團擁有優秀的團隊，足可克服未來種種的挑戰。

丹斯里拿督張曉卿

主席

香港，二零零一年七月五日





照片提供：亞洲出版業協會

# 頒獎典禮

PRESENTATION CEREMONY



### 回顧

截至2001年3月31日止年度，本集團錄得之綜合營業額為1,218,000,000港元，較去年同期增加約65,700,000港元或5.7%，本年度純利為93,500,000港元，較去年上升11.7%，每股基本盈利則上升14.3%至24港仙。

### 報章業務

#### 明報

本年度明報業績理想，營業額持續上升。明報維持一貫優質新聞質素，獲得不少讀者稱許和支持，加上有效的推廣策略及發行促銷活動配合，報章銷量平穩上升，發行收入較去年度上升9.4%。

在編採工作上，明報為配合新聞的多媒體年代，率先開創了本地媒體的先河，屬下記者不僅在採訪前線帶回圖片和文字，也帶回錄像和錄音，製成多媒體片段，於明報網站播出，實行「一稿二用」之餘，同時亦為讀者帶來最新而又全面的資訊服務。

港聞方面，明報投入更多資源加強主流新聞報道，並增闢「環保廊」及「陽光故事」等新版面，甚獲好評。來年度，明報將會加強報道特區政府及第二屆行政長官選舉的動向，讓讀者可以快捷而準確地瞭解最新形勢發展。

經濟版配合香港三十萬中小型企業的資訊需求，增闢了「中小企專線」，為中小企提供一個資訊平台；此外，經濟版亦於明報網站成功開設「明報財經頻道」，提供即時的財經資訊和評論，成為明報互聯網業務一個重要組成部分。

國際版及中國版推出多個專題欄目，其中每月定期推出的「諾貝爾得獎者手稿」，是明報獲授權在香港獨家刊載的專欄，讀者可藉此參閱歷屆諾貝爾得主的獨到論點及思考邏輯。「諾貝爾得獎者手稿」推出以來獲得不少讀者正面的評價。

本年度明報除了擴大原有的港聞、中國、經濟、國際等新聞範疇外，更大幅增加娛樂版的人力資源，令明報娛樂新聞內容明顯地豐富了。「Super Star專訪」及「星之約會」等新增內容，均得到讀者及廣告客戶的良好反應，更為明報帶來了一些新的廣告客戶。

副刊方面，逢週四刊出的「性特區」專版以健康角度與青少年談論熱門的性問題，除了獲得青少年及學生讀者的良好反應外，家長及教師亦提供了不少題材及意見。此外，副刊將會推出「親子版」，提供父母子女溝通相處之道。

廣告業務方面，明報為進一步拓展招聘廣告業務，於2001年6月22日推出全新多媒體互動招聘服務「JUMP」。「JUMP」是明報結合網站建立的「優質人才增值平台」，讓在職及求職人士透過專業的內容、緊貼市場的資訊、不同行業主題的研討會和工作坊，時刻自我增值，抓緊事業上每一個良機。

本集團為提升印刷效率和加強刊印彩色版面的能力，於年內增添了印刷機，讓讀者及廣告客戶都可享受更富「色彩」的服務。

### 明報加東版

明報加東版是當地讀者人數最多的中文報章，這地位近年來保持穩固。本年度北美經濟興旺，明報加東版錄得創刊以來的高盈利紀錄；惟加拿大經濟受美國股市大幅下滑影響，最後一季開始有放緩迹象，預料明報加東版來年度上半年的表現會遜於去年同期，幸而減息的效應估計會在來年度的下半年顯現，故業績可望保持審慎樂觀。

由於來自中國大陸的移民增加，明報加東版在銷量和廣告市場上，可望有更大發展。明報加東版自2001年4月2日開始，逢週一隨報附送的《中華探索》特刊，內容以報道中國大陸新聞及海外華人動態為主，讀者對此反應良好，報章銷量旋即增加。

### 明報加西版

根據2000年度 AC Nielsen-DJC Research 的調查顯示，明報加西版的讀者人數已遠超對手26%而居首位，在這個讀者人數調查中，明報加西版已是連續第二次取得領先優勢。

由於政治環境的影響，溫哥華所在的卑詩省成為加拿大經濟增長最緩省份之一，明報加西版亦受影響。卑詩省的省選已於2001年5月舉行，新人上台執政，大家對新政黨執政寄予厚望，故來年業績令人樂觀。



### 明報美東版

明報美東版本年度業績發展平穩，廣告及發行收入分別錄得8%及7%的增長；來年明報美東版將推行大規模的促銷宣傳活動，銷量和業績可望會有突破性的增長和發展。

### 雜誌業務

#### 明報周刊

明報周刊一向獲高質素廣告客戶的支持，本年度廣告收益錄得10%增幅，為本集團帶來可觀盈利。

明報周刊除了繼續在娛樂新聞方面提供不少獨家報道外，同時也提供不少配合潮流的「優質生活」資訊與讀者分享。在2001年3月份明報周刊推出了十一個新欄目，邀請十一位社會名人及專業人士，以細膩感人的筆觸或輕鬆幽默的漫畫與讀者分享他們的生活體驗及專業知識，每個欄目均極具個性，可讀性高，讀者口碑良佳。

明報周刊亦致力向一些在本港演藝事業表現突出的台前幕後工作人員，表達敬意和鼓勵。如2000年11月舉辦的第一屆「演藝動力大獎選舉」，獲得演藝界資深工作者的支持，並為是次選舉擔任評判，令選舉得以順利舉行。明報周刊更希望藉著這個每年一度的活動，為本港的演藝事業盡一分力。

來年，明報周刊將會繼續蒐集更多珍貴資料和訪問，提供全面獨家的娛樂及生活資訊。

#### 明報月刊

明報月刊在本年度的推廣成績非常理想，讀者訂戶增長了兩倍，不單在本港中學吸納了不少新訂戶，亦成為國泰航空公司大部分航機上的讀物。

明報月刊銳意革新內容，除文化性外，還加強社會性和知識性，兼具各種思潮及不同見解，務求增加可讀性，以達到言之有物，文章有新見解、新觀點。此外，明報月刊更邀請許多中外名家執筆，擴大作者隊伍，從而使內容更臻豐富多采。

2001年為明報月刊創辦35週年，諾貝爾文學獎評審委員馬悅然教授及2000年諾貝爾文學獎得主高行健先生(彼亦為明報月刊顧問)應邀來港參加慶祝活動及作專題講演，獲得熱烈反應。

明報月刊將於2001年7月底推出35週年合訂本電子版，完整收錄明報月刊自1966年創刊至今一共420期、共54,000頁電子圖文光碟，是香港華文雜誌的創舉，標誌明報月刊邁向電子時代。

### 兒童周刊

兒童周刊是本集團屬下一本深受本港兒童歡迎的益智讀物。在本年度的訂閱推廣中，全港共有三百多間小學訂閱兒童周刊，總訂閱數量較上年度上升20%，足以證明兒童周刊得到老師、家長及小朋友的喜愛和認同。

兒童周刊除了著重以文字及圖畫啟發讀者思維外，亦關注兒童在成長階段所面對的各種問題。兒童周刊於本年度舉辦了多個不同主題的「成長系列」講座，由專家分析及講解有關知識，並與家長一起分享與子女溝通的經驗。這系列的講座獲得家長及教師的踴躍支持。此外，兒童周刊成立的「兒周之友會」於本年內所舉辦的親子活動亦得到讀者熱烈反應。

在未來一年，兒童周刊除了繼續提供豐富的內容和資訊外，更會積極舉辦更多有益身心的親子活動，增強與讀者聯繫。

### Hi-TECH Weekly

Hi-TECH Weekly是一本走在時代最前端的電腦資訊雜誌。過去兩年以來，Hi-TECH Weekly一直隨明報免費附送，直至2001年3月才正式獨立發售。獨立後的Hi-TECH Weekly一書三冊，主書集中介紹電腦資訊、最新產品、互聯網及電子商貿等讀者最關注的電腦知識；隨刊附送的《Giga Mag》則是一本報道本地電腦商場消息及產品測試的購物指南；而《精靈用腦手冊》每期就讀者最關心的題目出版專輯，實用與知識兼備，推出以來大受歡迎。

Hi-TECH Weekly自3月正式獨立出版至今一直得到廣大讀者支持，銷量穩步上升，成績令人鼓舞。

### 亞洲週刊

亞洲週刊於1987年創刊，是全球唯一的國際中文時事週刊，編輯方針力求報道準確及中立，為讀者詳盡報道及深入剖析政治、商業、高新科技與文化等的最新發展，充分反映全球華人社會及亞洲的變貌，發揮中文世界在國際的影響力，讀者及訂戶遍及香港、新加坡、馬來西亞及台灣。

直至去年，亞洲週刊已連續八年推出「國際華商五百」排行榜，贏得學界及商界高度評價與重視，引為重要參考資料。此外，亞洲週刊亦推出「中國大陸一百大上市企業排行榜」，提供在中國投資的參考資料與數據。

2001年3月，Tom.com購入50%亞洲週刊股權，為亞洲週刊未來發展帶來強大動力。亞洲週刊將繼續維持原有的編輯方針，並以拓展成為一個提供全球多媒體新聞及時事、商業資訊科技研究及公司評級等服務權威為目標。

### 出版業務

#### 明報出版社／明窗出版社

明報出版社為配合15週年紀念，本年度推出了一系列叢書，如大型畫冊《永恆巨星的一生—李小龍》、《中國五千年性文物大觀》、套書《五千年大故事》、《董橋文字集》及首位獲得諾貝爾文學獎的華人作家高行健系列作品，口碑極佳。

在圖書銷售方面，明報出版社亦積極開拓直銷代理業務，如推出網上書店，又取得金庸武俠小說、華寶齋線裝書及大型《四庫全書》電子書的郵購代理權，對郵購營業額帶來大幅增長。

另外，因應出版大型實用圖書的需要及配合郵購業務，出版社自1995年正式成立「明報書會」，定期舉辦書展、專題講座，書會會員已增至八千人，是香港讀者會員人數最多的出版機構之一。

來年，明報出版社將繼續推出優質圖書及舉辦更多具專業水平的系列講座，務求做到精益求精，使出版社更具競爭力。

### 旅遊業務

#### 翠明假期

翠明假期本年度營業額維持去年水平。期內參加旅行團的人數雖錄得逾13%增幅，惟其以參加短線或淡季旅行團為主，顯見客人消費模式轉趨審慎。面對此困難經營環境，翠明假期除嚴控成本外，亦發展新旅遊景點及重新包裝現有旅行團，以保持競爭力，純利因而錄得輕微增長。

為配合科技發展及緊握電子商貿帶來的營商機會，翠明假期與明報網站合作成立翠明網絡旅遊，提供網上旅遊服務。新公司成立後推出多個「東南亞旅遊自助套餐」，反應極為理想。

### Delta Group

翠明假期於北美的附屬公司Delta Group of Companies外遊業務發展良佳，加上期內美國經濟蓬勃，本年度業積甚為理想。雖然美國經濟有放緩迹象，Delta Group將嚴控各項營運開支及積極開發新旅遊路線，故對來年業績增長充滿信心。

## 互聯網業務

### 明報網站

明報網站於2000年9月獲美國網站業龍頭公司雅虎加入為小股東，開展了明報網站與雅虎香港的一連串策略性合作項目，進一步鞏固了明報網站的市場地位和經濟估值。

明報網站於本年度增設了財經和娛樂兩個重要的資訊領域，並將即時新聞頻道從原來的明報新聞網上分拆出來。明報網站現時每天提供平均約一百條即時新聞及一百條即時財經新聞，為香港傳統新聞機構中提供最多及最快即時新聞的一家。明報網站於2001年4月奪得由萬維網專業人員(香港)協會主辦的「雷霆頂級網站大獎」中最佳入門網站獎。

明報網站本年度的營業額與預算相近，下半年度的業績較上半年度為佳，預計可在不久將來達收支平衡。

## 財務狀況

本集團的財務狀況在近年來有顯著改善，於結算日的股東權益為1,215,000,000港元(2000年：1,175,000,000港元)，長期負債合共10,000,000港元(2000年：56,000,000港元)。資本負債比率為0.82%(2000年：4.8%)，集團於年度內所得的利潤為減低資本負債比率的主因。

本集團於2001年3月31日庫存現金為342,000,000港元，而未償還的銀行貸款合共213,000,000港元。

## 社會公益事務

### 慈善捐款

本集團積極推廣及參與社會公益事務，年內除代熱心讀者轉贈捐款予所指定的不幸家庭外，更支持新城電台的「人間互助基金」活動，為有需要人士或家庭送上緊急援助。

### 明報校園記者計劃

深獲本港中學支持的「明報校園記者計劃」已踏入第四屆，本年度會員申請人數超逾1,700人。本集團繼續投入資源，讓會員除有機會接受採訪訓練及參與實際採訪工作外，表現優異者更可踏出香港與外地新聞團體交流，擴闊了校園記者的視野及新聞知識。

### 讀者活動

本集團年內亦舉辦了一系列財經及教育講座和親子活動，例如「電子商貿及企業管理研討會」、「Enabler 21 精英培育計劃」、「學童成長系列研討會」等，各項活動均獲專業團體的支持及讀者的踴躍參加，不單加強了本集團在這方面的形象，亦進一步增強了和讀者的聯繫。

## 展望

受到其他地區經濟增長放緩的影響，2001年下半年的前景將不大樂觀；猶幸銀行利率在過去數月急速下調，此舉可望刺激本地經濟於2001年年底回復增長。

出版業競爭激烈，經營成本亦持續上升，令嚴峻的經營環境更見困難。惟本集團財務狀況穩健，未來將不斷革新屬下刊物及嚴控成本開支，以鞏固在市場的地位。

本集團對核心業務長遠的前景非常樂觀，並將繼續精益求精，致力提升屬下刊物質素及開拓新的投資商機。





茲通告本公司謹訂於二零零一年八月二十一日(星期二)上午十時三十分假座香港干諾道中一號富麗華酒店三樓珊瑚廳I召開股東週年大會，以便處理下列事項：

1. 省覽截至二零零一年三月三十一日止年度之經審核財務報告、董事會報告及核數師報告。
2. 宣派末期股息。
3. 重選董事及授權董事會釐定其酬金。
4. 續聘核數師及授權董事會釐定其酬金。

承董事會命  
羅玉娟  
秘書

香港，二零零一年七月五日

附註：

1. 凡有權出席上述大會並於會上投票之本公司股東，均有權委派一位或多位代表出席並代其投票。受委代表毋須為本公司之股東。
2. 代表委任表格連同授權簽署該表格之授權書或其他授權文件(如有)或經由公證人簽署證明之授權書或授權文件之副本，最遲須於大會或其任何續會指定舉行時間四十八小時前送達本公司之總辦事處及主要營業地點，地址為香港柴灣嘉業街十八號明報工業中心A座十五樓，方為有效。
3. 本公司將由二零零一年八月十五日(星期三)至二零零一年八月二十一日(星期二)(包括首尾兩天在內)暫停辦理股東之股份過戶登記手續。為確保享有擬派末期股息之資格，所有填妥之過戶表格連同有關之股票，必須於二零零一年八月十四日(星期二)下午四時前交回本公司之股份過戶登記處登捷時有限公司(地址為香港夏慤道十號和記大廈四樓)，辦理手續。

董事會同寅謹將截至二零零一年三月三十一日止年度之董事會報告連同經已審核之賬目呈覽。

### 主要業務及地區分析

本公司為一間投資控股公司，其主要附屬公司之業務載於賬目附註29。

本年度各主要業務及市場佔本集團之營業額及對除稅前溢利之貢獻之分析詳載於賬目附註2。

### 業績及分配

本集團於本年度之業績載於第25頁之綜合損益表內。

本年度內宣布及已派發之股息詳情載於賬目附註7。

### 儲備

本集團及本公司在本年度之儲備變動載於賬目附註20。

### 固定資產

固定資產變動詳情載於賬目附註11。

### 股本

本公司之股本變動詳情載於賬目附註19。

### 財務摘要

本集團最近五個財政年度之業績與資產及負債摘要載於第58頁。

### 購買、出售或贖回本公司之股份

本公司於年內並無贖回本公司任何股份。本公司及其任何附屬公司於年內亦無購買或出售本公司之任何股份。



## 董事

於本年度內及截至本報告刊行日期前在任之董事芳名如下：

丹斯里拿督張曉卿 (主席)

張鉅卿先生

張翼卿醫生

張裘昌先生

古玉樑先生

(於二零零一年一月一日辭任)

鄧應渝先生\*

俞漢度先生\*

\* 獨立非執行董事

遵照本公司之公司細則第99(A)條及第182(iv)條，張裘昌先生及張翼卿醫生需輪席告退，惟願候選連任。

## 董事簡歷

丹斯里拿督張曉卿，67歲，自一九九五年十月起出任本公司主席。丹斯里拿督張曉卿在多個行業均有豐富經驗，包括木材業、報業及物業發展與投資。

張鉅卿先生，66歲，自一九九五年十月起出任本公司執行董事。張先生於一九六四年畢業於香港德明書院，取得土木工程文憑。彼為丹斯里拿督張曉卿之弟。

張翼卿醫生，50歲，自一九九五年十月起出任本公司執行董事。張醫生於一九七五年畢業於新加坡國立大學，獲頒醫學學士學位，並於一九七七年取得英國皇家內科醫師學會會員資格。彼為丹斯里拿督張曉卿之弟。

張裘昌先生，41歲，於一九九八年五月二日加入本公司為執行董事。張先生於一九八二年畢業於加拿大多倫多約克大學，獲頒工商管理學學士學位。張先生亦自一九九六年起出任馬來西亞星洲日報出版人朝日報業有限公司之董事。

古玉樑先生，56歲，於一九九六年起加入本集團，並於一九九八年四月二十日獲委任為本公司執行董事。古先生從事報業逾三十七年。彼於二零零一年一月一日辭任。

鄧應渝先生，56歲，自一九九五年四月起出任本公司獨立非執行董事。鄧先生為土木工程師，並出任南方石油有限公司及宏禮有限公司之董事總經理。

俞漢度先生，53歲，於一九九九年三月三十日獲委任為本公司獨立非執行董事。俞先生為英格蘭及威爾斯特許會計師公會之資深會員及香港會計師公會之會員。俞先生曾為一間國際會計師行之合夥人，對於企業財務方面擁有豐富經驗。俞先生為偉業融資有限公司創辦人及董事，該公司專門從事直接投資及財務顧問等活動。彼亦為香港多間上市公司之董事。

### 董事於具競爭性業務之權益

根據香港聯合交易所有限公司之《證券上市規則》第8.10條，本公司披露在本年度內及截至本報告刊行日期，本公司董事丹斯里拿督張曉卿、張翼卿醫生及張裘昌先生於馬來西亞的朝日報業有限公司（「朝日報業」）出任董事。

由於本公司董事會乃獨立於朝日報業之董事會，故本集團能獨立地按公平基準進行其業務。

### 董事服務合約

於即將舉行之股東週年大會上獲建議重選之董事概無與本公司或其任何附屬公司訂立本集團不可於一年內免付補償（法定補償除外）而終止之服務合約。

### 董事於合約之權益

於年終或本年度內任何時間，概無任何本公司董事在本公司、其附屬公司、其控股公司及各同系附屬公司之任何與本公司業務有關之重大合約上，直接或間接擁有任何重大權益。



### 董事及主要行政人員於購股權權利之利益

根據於一九九一年二月二十一日舉行之股東特別大會上批准之購股權計劃(「該計劃」)，本公司董事可酌情邀請本公司及其附屬公司之全職僱員(包括執行董事)，按照該計劃之條款及條件認購本公司股份之購股權。所有未被行使之購股權已於該計劃屆滿日即二零零一年二月二十日自動失效。本公司授予董事之購股權於年內之變動詳情載列如下：

董事姓名	授出日期	每股 行使價 港元	購股權之股份數目			
			二零零零年 四月一日 結餘	於本年度 內授出	於本年度 內失效	二零零一年 三月三十一日 結餘
丹斯里拿督張曉卿	二零零零年六月一日	2.219	—	150,000	(150,000)	—
張鉅卿先生	一九九八年六月一日	1.386	150,000	—	(150,000)	—
張鉅卿先生	二零零零年六月一日	2.219	—	150,000	(150,000)	—
張翼卿醫生	一九九八年六月一日	1.386	150,000	—	(150,000)	—
張翼卿醫生	二零零零年六月一日	2.219	—	150,000	(150,000)	—
張裘昌先生	二零零零年六月一日	2.219	—	139,000	(139,000)	—
			<u>300,000</u>	<u>589,000</u>	<u>(889,000)</u>	<u>—</u>

除上文所披露外，本公司、其附屬公司、其控股公司或同系附屬公司於年內任何時間概無訂立任何安排致使本公司董事、主要行政人員或其配偶或十八歲以下之子女可以藉購入本公司或其他法團之股份而獲益。

## 董事、主要行政人員及彼等之聯繫人等持股詳情

於二零零一年三月三十一日，根據本公司依證券(披露權益)條例(「披露權益條例」)第二十九條而設置之登記冊所載，各董事、主要行政人員及彼等之聯繫人等擁有本公司股份權益如下：

董事姓名	持有之股份數量			權益總額
	個人權益	家族權益	法團權益	
丹斯里拿督張曉卿	150,000	—	252,487,700 (附註)	252,637,700
張鉅卿先生	611,000	147,000	—	758,000
張翼卿醫生	—	—	252,487,700 (附註)	252,487,700
張裘昌先生	794,000	—	—	794,000

附註：

丹斯里拿督張曉卿及張翼卿醫生於本公司之法團權益乃透過持有本公司股份252,487,700股之Conch Company Limited (「Conch」) 而聯合持有。Conch之40%權益由Seaview Global Company Limited持有，該公司由丹斯里拿督張曉卿及張翼卿醫生聯合擁有。此外，丹斯里拿督張曉卿及張翼卿醫生分別直接持有Conch之25%及22%權益。

除上文所披露及於前段「董事及主要行政人員於購股權權利之利益」中所披露之購股權計劃權益外，各董事、主要行政人員及彼等之聯繫人等，於二零零一年三月三十一日概無實益或非實益擁有根據披露權益條例之規定須予以披露之本公司、其任何附屬公司或相聯法團之股本。

## 主要股東於本公司股本之權益

於二零零一年三月三十一日，根據披露權益條例第十六(一)條而設置之主要股東登記冊，顯示中策集團有限公司實益持有本公司股份39,248,000股，佔本公司已發行股本約10%。

除上文所披露及於「董事、主要行政人員及彼等之聯繫人等持股詳情」中所披露之權益外，本公司於二零零一年三月三十一日並未獲通知有任何其他股東擁有佔本公司已發行股本10%或以上之權益。

## 管理合約

本年度內，本公司並無就整體業務或任何重要業務之管理或行政工作簽訂或存有任何合約。

## 退休計劃安排

本集團實行綜合式退休計劃(「退休計劃」)。於一九九零年七月一日或該日以前加入本集團之僱員均可加入界定利益計劃，惟彼等須於已屆正常退休年齡時離職，而其他僱員則加入界定供款計劃。退休計劃由獨立受託人管理。

於本年度內，退休計劃之供款來自僱員及本集團兩方面，供款額分別為僱員基本月薪之5%及4.7%。本集團對退休計劃之供款在支出時於損益賬內扣除，而年內之供款總額為7,800,000港元(二零零零年：8,232,000港元)。因僱員提早離職而產生之被沒收僱主供款被撥入沒收供款儲備，作補足界定利益計劃任何缺額之用。於二零零一年三月三十一日，可供作此用途之款額總數為18,044,000港元(二零零零年：19,280,000港元)。

於二零零一年一月一日，華信惠悅顧問有限公司(一家專業合資格之獨立精算公司)採用已屆年齡法為退休計劃作獨立精算估值(「精算估值」)。根據精算估值，退休計劃於估值當日具償債能力。

由二零零零年十二月一日起，所有新加入本集團者都符合資格參加強積金計劃。本集團之強積金計劃供款(「強積金供款」)乃根據香港強積金計劃條例所界定以僱員有關收入之5%計算，以每人每月1,000港元為上限。所有強積金供款的累算利益於支付款額時即時歸於僱員。

截至二零零一年三月三十一日止年度之應付強積金供款合共939,000港元。強積金計劃之資產與本集團之資產分開，由獨立管理之基金保管。

## 僱員

本集團約有1,480名僱員，大部分在香港受聘。本集團付予僱員之酬金大致上根據業內慣例釐定，當中包括退休保障計劃、保險及醫療福利。本集團並為其高層職員設立購股權計劃，按照本集團及個別僱員之表現每年釐定。

## 主要客戶及供應商

本年度內，本集團從其五位最大供應商購入之貨品及服務少於總額之30%，向其五位最大客戶售出之貨品及服務亦少於總額之30%。

## 優先購買權

本公司之公司細則及百慕達之法例概無優先購買權之規定。

## 符合上市規則之「最佳應用守則」

本公司於截至二零零一年三月三十一日止年度全年均遵守香港聯合交易所有限公司《證券上市規則》附錄十四所載之《最佳應用守則》之規定，唯一例外之情況為獨立非執行董事之任期並無訂明年期。根據本公司之公司細則第182(iv)條，各董事，包括獨立非執行董事均須於股東週年大會上輪值告退，並備選連任。董事會認為此項條文與《最佳應用守則》之宗旨相符。

## 審核委員會

本公司已參照由香港會計師公會發出之「成立審核委員會指引」編製及採納列明審核委員會之職權及責任之職權範圍書。

審核委員會就本集團審計範圍內的事項擔任董事會與本公司核數師之間的重要橋樑。審核委員會亦負責檢討本公司外部審核工作、內部監控與風險評估等方面的效能。委員會由兩位獨立非執行董事鄧應渝先生及俞漢度先生組成。委員會於本財政年度內已召開二次會議。

## 核數師

本財務報告已經由羅兵咸永道會計師事務所審核，其將退任，惟可應聘連任。

承董事會命

張裘昌  
主席

香港，二零零一年七月五日



羅兵咸永道會計師事務所

羅兵咸永道會計師事務所  
香港中環  
太子大廈二十二樓

致明報企業有限公司 (MING PAO ENTERPRISE CORPORATION LIMITED)  
(於百慕達註冊成立之有限公司)

全體股東

本核數師已完成審核第25至第57頁之賬目，該等賬目乃按照香港普遍採納之會計原則編製。

董事及核數師各自之責任

編製真實兼公平之賬目乃 貴公司董事之責任。在編製該等真實兼公平之賬目時，董事必須採用適當之會計政策，並且貫徹應用該等會計政策。

本核數師之責任是根據審核之結果，對該等賬目作出獨立意見，並向股東報告。

意見之基礎

本核數師已按照香港會計師公會所頒佈之核數準則進行審核工作。審核範圍包括以抽查方式查核與賬目所載數額及披露事項有關之憑證，亦包括評審董事於編製賬目時所作之重大估計和判斷，所採用之會計政策是否適合 貴公司與 貴集團之具體情況，及有否貫徹應用並足夠披露該等會計政策。

本核數師在策劃和進行審核工作時，均以取得所有本核數師認為必需之資料及解釋為目標，以便獲得充分憑證，就該等賬目是否存有重大錯誤陳述，作出合理之確定。在作出意見時，本核數師亦已評估該等賬目所載之資料在整體上是否足夠。本核數師相信我們之審核工作已為下列意見提供合理之基礎。

意見

本核數師認為，上述之賬目足以真實兼公平地顯示 貴公司與 貴集團於二零零一年三月三十一日結算時之財務狀況，及 貴集團截至該日止年度之溢利及現金流量，並按照香港公司條例之披露規定妥為編製。

羅兵咸永道會計師事務所  
香港執業會計師

香港，二零零一年七月五日



## 綜合損益表

截至二零零一年三月三十一日止年度

	附註	二零零一年 千港元	二零零零年 千港元
營業額	2	1,218,340	1,152,593
銷售成本		<u>(845,992)</u>	<u>(794,802)</u>
毛利		372,348	357,791
其他收入		75,846	113,616
銷售及分銷支出		(198,018)	(174,321)
行政支出		(129,222)	(115,057)
其他經營支出		<u>(6,295)</u>	<u>(79,586)</u>
經營溢利	3	114,659	102,443
融資成本	4	(14,711)	(15,198)
應佔聯營公司虧損		<u>(5)</u>	<u>—</u>
除稅前溢利		99,943	87,245
稅項	5	<u>(8,483)</u>	<u>(3,612)</u>
除稅後溢利		91,460	83,633
少數股東權益		<u>1,995</u>	<u>8</u>
股東應佔溢利	6	93,455	83,641
股息	7	<u>(54,925)</u>	<u>(11,762)</u>
本年度保留溢利		<u>38,530</u>	<u>71,879</u>
每股盈利	8	<u>24仙</u>	<u>21仙</u>

## 綜合資產負債表

二零零一年三月三十一日

	附註	二零零一年 千港元	二零零零年 千港元
無形資產	10	610,000	645,000
固定資產	11	397,754	424,446
於聯營公司之權益	13	25,746	—
流動資產			
存貨	14	49,793	43,262
其他買賣投資	15	427	577
應收賬款、按金及預付款項	16	170,369	201,732
可退回稅項		2,658	3,159
現金及銀行結存	17	342,458	250,646
		565,705	499,376
流動負債			
應付賬款及應計費用	18	115,213	138,475
應繳稅項		1,119	2,070
應付股息	7	31,388	—
擬派股息	7	11,770	11,762
短期銀行貸款及透支(有抵押)		159,056	148,577
長期負債之流動部分	21	44,111	36,815
		362,657	337,699
流動資產淨值		203,048	161,677
		<u>1,236,548</u>	<u>1,231,123</u>
資金來源：			
股本	19	39,234	39,197
儲備	20	1,175,524	1,135,558
股東權益		1,214,758	1,174,755
少數股東權益		11,297	103
長期負債	21	10,493	56,265
		<u>1,236,548</u>	<u>1,231,123</u>
承董事會命			

張鉅卿  
董事

張裘昌  
董事

## 資產負債表

二零零一年三月三十一日

	附註	二零零一年 千港元	二零零零年 千港元
於附屬公司之權益	12	1,298,107	1,422,921
<b>流動資產</b>			
其他買賣投資	15	427	577
應收賬款、按金及預付款項	16	549	400
現金及銀行結存		210,218	124,375
應收股息		—	12,000
		211,194	137,352
<b>流動負債</b>			
應付附屬公司款項		7,088	3,471
應付賬款及應計費用	18	5,033	4,787
應付股息	7	31,388	—
擬派股息	7	11,770	11,762
短期銀行貸款(有抵押)		101,400	101,010
長期負債之流動部分	21	41,488	35,780
		198,167	156,810
流動資產/(負債)淨值		13,027	(19,458)
		<u>1,311,134</u>	<u>1,403,463</u>
<b>資金來源：</b>			
股本	19	39,234	39,197
儲備	20	1,271,900	1,313,904
股東權益		1,311,134	1,353,101
長期負債	21	—	50,362
		<u>1,311,134</u>	<u>1,403,463</u>
承董事會命			

張鉅卿  
董事

張裘昌  
董事

## 綜合現金流量表

截至二零零一年三月三十一日止年度

	附註	二零零一年 千港元	二零零零年 千港元
來自經營業務之現金流入淨額	22(a)	86,971	109,614
投資回報及融資成本			
已收利息		16,425	8,691
銀行貸款及透支之利息		(14,711)	(15,198)
已收其他買賣投資之股息		32	74
已付股息		(23,529)	—
投資回報及融資成本之現金流出淨額		(21,783)	(6,433)
稅項			
香港利得稅(支出)／退款		(9,300)	5,502
海外稅項退款／(支出)		367	(920)
稅項(支出)／退款總額		(8,933)	4,582
投資業務			
購置固定資產		(23,462)	(13,087)
出售固定資產所得款項		18,717	2,562
出售其他買賣投資所得款項		—	13,343
出售／攤薄附屬公司股權所得款項	22(d)	76,495	100,000
貸款予壹聯營公司		(2,818)	—
贖回壹附屬公司之遞延股份		(3)	—
投資業務之現金流入淨額		68,929	102,818
融資前之現金流入淨額結轉第29頁		125,184	210,581

綜合現金流量表 (續)

截至二零零一年三月三十一日止年度

	附註	二零零一年 千港元	二零零零年 千港元
融資前之現金流入淨額承第28頁		125,184	210,581
融資	22(b)		
行使購股權而發行股份所得款項		650	2,247
償還銀行貸款		(45,879)	(35,024)
新籌集之銀行貸款		14,101	—
融資之現金流出淨額		<u>(31,128)</u>	<u>(32,777)</u>
現金及現金等價物之增加		94,056	177,804
於年初之現金及現金等價物		133,643	(44,215)
外幣匯率變動之影響		1,379	54
於年底之現金及現金等價物		<u>229,078</u>	<u>133,643</u>
現金及現金等價物結餘分析			
現金及銀行結存		342,458	250,646
銀行貸款及透支		(113,380)	(117,003)
		<u>229,078</u>	<u>133,643</u>



## 綜合已確認損益報表

截至二零零一年三月三十一日止年度

	附註	二零零一年 千港元	二零零零年 千港元
未於綜合損益表確認之因換算海外附屬公司賬目而產生之滙兌虧損淨額	20	(194)	(1,112)
股東應佔溢利	20	<u>93,455</u>	<u>83,641</u>
已確認之收益總額		93,261	82,529
於出售壹附屬公司時撥回往年在儲備扣除之商譽	20	74	—
於出售壹售附屬公司時撥回之滙兌儲備	20	<u>943</u>	<u>—</u>
		<u><u>94,278</u></u>	<u><u>82,529</u></u>

## 1 主要會計政策

編製此等綜合賬目所採用之主要會計政策如下：

### (a) 編製基準

本賬目乃依據歷史成本常規法編製，惟就物業和其他買賣投資之重估而予以修訂。本賬目乃按照香港普遍採納之會計原則及香港會計師公會頒布之會計準則編製。

### (b) 綜合賬目

綜合賬目包括本公司及其附屬公司截至三月三十一日止之賬目。在年內購入或售出之附屬公司，其業績分別由收購生效日期起或截至出售生效日期止列入綜合損益賬內。本集團於一九九一年之重組則採用合併會計法。

所有本集團內公司間之重大交易及結餘已於編製綜合賬目時予以對銷。

出售附屬公司之收益或虧損乃指出售所得之收入與本集團於出售當日應佔該公司之資產淨值（連同之前未於綜合損益賬內扣除或確認之商譽或資本儲備）之差額。

附屬公司為本公司直接或間接控制其逾半表決權或已發行股本或可控制其董事會組成方式之公司。

少數股東權益指外界股東在附屬公司之經營業績及資產淨值中擁有之權益。

在本公司之資產負債表內，於附屬公司之投資乃按其成本值扣除任何永久減值撥備（如有需要）列賬。附屬公司之業績由本公司按已收及應收股息入賬。

### (c) 聯營公司

聯營公司並非本公司的附屬公司，但本集團擁有其長期權益及可對其管理發揮重大影響。

綜合損益賬包括本集團應佔聯營公司年度內之業績，而綜合資產負債表則包括本集團應佔聯營公司之資產淨值。

在本公司之資產負債表內，於聯營公司之投資乃按成本值扣除任何永久減值撥備（如有需要）列賬。聯營公司之業績由本公司按已收及應收股息入賬。

## 1 主要會計政策(續)

### (d) 收入確認

報章、期刊及書籍之發行及訂購收入在擁有權之風險及回報轉讓時確認入賬，該入賬時間一般亦為付運時間。訂戶預付之訂費列為預收訂費，並計入資產負債表內之應付賬款及應計費用。

廣告收入在報章及期刊出版時確認入賬。

旅行團之收入在各有關旅行團啟程日確認入賬，其他旅遊有關服務之收入則在提供服務時確認入賬。

利息收入乃根據未提取之本金及適用利率按時間比例確認入賬。

租金、管理費及佣金收入均按應計基準確認入賬。

股息收入在收取股息之權利已獲確定時確認入賬。

### (e) 無形資產－出版產權

本集團之出版產權按成本值或估值列賬。由於本公司董事認為出版產權並無有限可用之年期，故並無予以攤銷。

### (f) 投資物業

投資物業乃指於建築工程及發展經已完成之土地及樓宇之權益，並擬就其投資潛力作長期持有，任何租金收入均以公平磋商而釐定。

持有之投資物業，若其租約尚餘年期超過二十年，皆由獨立估值師每年重估其市值，估值是以個別物業之公開市值為計算基準，而土地及樓宇並不分開估值。估值會被計入年度賬目內。重估之增值額撥入投資物業重估儲備，減值額則首先以整個組合為基礎與先前之增值額對銷，餘額再從經營溢利中扣除。其後如有任何增值將以先前扣減之金額為限撥入經營溢利。

除尚餘年期二十年或少於二十年之投資物業以賬面值按其租約尚餘年期作折舊準備外，其他投資物業均不作折舊準備。

在出售投資物業時，於重估儲備中與該物業先前估值有關之已變現部分，將轉撥往保留盈餘，並列作儲備之變動。

## 1 主要會計政策 (續)

### (g) 發展中物業

發展中物業指於建築中土地及樓宇之投資。發展中物業是以成本值扣除減值撥備列賬。成本值包括在建築期內屬於發展項目之資本化利息及專業費用。發展中物業未作折舊準備。

### (h) 物業、廠房及設備

除投資物業外，固定資產均以成本值扣除累積折舊列賬。

其他物業指於永久業權及租約土地及樓宇中所佔之權益。其他物業乃按估值(即重估當日之公平值)，扣除累積攤銷或折舊及用以反映可收回值之撥備列賬。公平值指按公平交易基準可向知情及有意之人士出售資產之款額，並以現時用途作為計算基礎。

由一九九五年九月三十日起，本集團對投資物業以外之永久業權及租約土地及樓宇並無再作出重估。遵照會計實務準則第17號72節之規定，本集團可獲豁免對該等資產作定期重估。

永久業權土地並無予以攤銷。永久業權樓宇按本集團預計其可使用年期以直線法計算折舊，所用之主要折舊年率為2.5%。

租約土地和樓宇及租約樓宇裝修則按租約尚餘年期或本集團預計其可使用年期(以較短者為準)以直線法計算折舊。其他固定資產則按其估計可使用年期以直線法將其成本值撇銷。所用之主要年率如下：

租約土地及樓宇	2%—2.6%
租約樓宇裝修	15%—33.33%
傢俬、固定裝置及設備	10%—33.33%
機器及印刷設備	6.67%—33.33%
汽車	25%

重修固定資產使其恢復正常運作狀況之主要成本支出均在損益賬支銷。改良固定資產所耗之費用則被資本化，並按本集團預計其可使用年期計算折舊。

固定資產之賬面值會定期予以覆核，以評定其可收回值是否已跌至低於其賬面值。在釐定可收回值時，預期未來之現金流量並未折算為現值。

除投資物業以外，出售固定資產時產生之盈虧乃指出售所得款項淨額與有關資產之賬面值之差額，並確認於損益賬內。

## 1 主要會計政策(續)

### (i) 租賃資產

#### (i) 融資租賃

融資租賃是指將擁有資產之風險及回報基本上全部轉讓予本集團之租賃。融資租賃在租賃開始時按租賃資產之公平值或最低租賃付款之現值(以較低者為準)撥充資本。每期租金均分配為資本及財務費用,以達到資本結欠額之常數比率。相應之租賃承擔在扣除財務費用後計入長期負債內。財務費用於租約期內在損益賬中支銷。

以融資租賃持有之資產按租約期或資產之估計可用年限(以較短者為準)計算折舊。

#### (ii) 經營租賃

經營租賃是指擁有資產之風險及回報基本上全部由出租公司保留之租賃。根據經營租賃作出之付款在扣除自出租公司收取之任何優惠後,於租賃期內以直線法在損益賬中支銷。

### (j) 其他買賣投資

其他買賣投資按公平值列賬。在每個結算日,其他買賣投資之公平值變動引致之未變現盈虧淨額均計入損益賬內。出售其他買賣投資之溢利或虧損指出售所得款項淨額與賬面值之差額,並在產生時計入損益賬內。

### (k) 存貨

存貨包括原材料及製成品,乃按成本值或可變現淨值兩者中之較低者列賬。成本值根據供應商發票所示成本以先入先出法計算。可變現淨值乃按預計售價扣除估計銷售費用計算。

### (l) 借貸成本

發展中之物業(指需一段頗長時間方能達至其預定用途或出售者)所引致之借貸成本均資本化為發展中物業之部分賬面值。個別發展項目之借貸利息按其有關利率資本化。所有其他借貸成本均於產生之年度內在損益賬支銷。



## 1 主要會計政策 (續)

### (m) 退休金成本

本集團為退休金計劃作出之供款乃於產生時在損益賬支銷，該等計劃之資產與本集團之資產分開，並由獨立管理基金保管。

### (n) 應收賬款

凡被視為屬呆賬之應收賬款，均提撥準備。在資產負債表內列賬之應收賬款已扣除有關之撥備。

### (o) 現金及現金等價物

就現金流量表而言，現金及現金等價物包括已扣除銀行透支、信託收據貸款及高流動性短期投資(指易於被轉換為現金及將於從購買日起三個月或少於三個月內到期之投資)之現金淨額。於資產負債表內銀行透支及信託收據貸款被列作流動負債中之借貸。現金等價物按成本值列賬，該成本值與公平值相約，因這些投資均在短期內到期。

### (p) 遞延稅項

為課稅而計算之溢利與賬目所示之溢利二者間之時差，若預期將於可預見將來支付或收回之負債或資產，即按現行稅率計算遞延稅項。

### (q) 外幣換算

以外幣結算之交易乃按交易當日之匯率換算。於結算日以外幣結算之貨幣資產及負債則按結算日之匯率換算。由此產生之滙兌盈虧均計入損益賬內。

海外附屬公司之外幣賬目均按結算日之匯率換算。由此產生之滙兌盈虧作為儲備變動入賬。

### (r) 比較數字

若干綜合損益表中之比較數字已重新分類以符合本年度之呈報方式。這些改變包括將生產部和編輯部的直接經常開支從行政支出及其他經營支出中扣除而重新分類成銷售成本，及在營業額中扣除租金和管理費收入，因為物業投資已不再是本集團之核心業務。此會計項目之新分類方式被視為較適合用作呈報本集團之經營業績。

## 2 收益及營業額

本集團主要業務為出版中文報章、期刊與書籍及提供旅遊及與旅遊有關之服務。本年度確認之收益如下：

	二零零一年 千港元	二零零零年 千港元
營業額		
報章、期刊及書籍之銷售額， 已扣除貿易折扣及退貨	228,069	221,309
廣告收入，已扣除貿易折扣	598,703	567,920
旅遊及與旅遊有關服務之業務收入	391,568	363,364
	<u>1,218,340</u>	<u>1,152,593</u>
其他收益		
租金及樓宇管理收入	892	3,317
利息收入	16,425	8,691
股息收入	32	74
佣金收入	1,504	1,542
	<u>18,853</u>	<u>13,624</u>
總收益	<u><u>1,237,193</u></u>	<u><u>1,166,217</u></u>

## 2 收益及營業額 (續)

本年度各主要業務及市場佔本集團營業額及對除稅前溢利之貢獻分析如下：

	營業額		除稅前溢利 / (虧損)	
	二零零一年 千港元	二零零零年 千港元	二零零一年 千港元	二零零零年 千港元
主要業務：				
出版業	803,056	787,444	71,184	62,759
旅遊及與旅遊有關服務	366,540	363,364	4,994	1,999
互聯網業務 (附註)	48,744	1,785	(33,228)	(6,985)
	<u>1,218,340</u>	<u>1,152,593</u>	<u>42,950</u>	<u>57,773</u>
投資項目虧損之撥備	—	—	—	(26,020)
發展中物業之減值撥備	—	—	—	(44,500)
出售 / 攤薄附屬公司股權 而獲得之收益	—	—	56,993	99,992
	<u>1,218,340</u>	<u>1,152,593</u>	<u>99,943</u>	<u>87,245</u>
主要市場：				
香港	859,646	816,057	110,779	93,347
加拿大	224,215	214,475	10,366	10,525
美國	107,409	91,105	(17,993)	(21,187)
中國大陸	27,070	30,956	(3,209)	4,560
	<u>1,218,340</u>	<u>1,152,593</u>	<u>99,943</u>	<u>87,245</u>

附註：互聯網業務包括透過本集團各入門網站提供廣告、內容供應及與旅遊有關之服務。

## 3 經營溢利

	本集團	
	二零零一年 千港元	二零零零年 千港元
經營溢利已計入及扣除下列項目：		
計入		
出售／攤薄附屬公司股權而獲得之收益	56,993	99,992
滙兌收益淨額	7,399	—
出售其他買賣投資之收益	—	11,564
撥回其他買賣投資未變現虧損之撥備	—	25
扣除		
核數師酬金		
— 本年度	2,093	1,642
— 往年度超額準備	(218)	(962)
已售存貨成本	175,687	157,558
固定資產折舊	34,822	34,456
職工成本(包括董事酬金)(附註)	346,798	319,558
投資項目虧損之撥備	—	26,020
發展中物業之減值撥備	—	44,500
經營租賃費用		
— 土地及樓宇	5,871	3,849
— 廠房及機器設備	20	30
有關投資物業之支出	7	7
呆賬準備	5,831	2,235
遞延費用之撇銷及攤銷	—	5,086
滙兌虧損淨額	—	5,467
重估投資物業之虧絀(以往盈餘不足以彌補之餘額)	60	200
出售固定資產虧損	2,386	2,366

附註：職工成本中包括退休福利支出8,739,000港元(二零零零年：8,232,000港元)。

## 4 融資成本

	本集團	
	二零零一年 千港元	二零零零年 千港元
銀行貸款及透支之利息	14,711	15,198

## 5 稅項

於綜合損益表之稅項支出如下：

	本集團	
	二零零一年 千港元	二零零零年 千港元
香港利得稅		
— 本年度	3,538	2,297
— 往年度準備不足	4,859	1,184
海外稅項		
— 本年度	523	—
— 往年度準備(剩餘) / 不足	(437)	131
稅項支出	<u>8,483</u>	<u>3,612</u>

香港利得稅乃根據本集團屬下各公司於本年度在香港經營業務賺取之估計應課稅溢利以稅率16%(二零零零年：16%)計算。

海外稅項乃按本集團在海外經營之公司於本年度之估計應課稅溢利以有關稅率作出撥備。

## 6 股東應佔溢利

本年度已列入本公司賬目之股東應佔溢利為12,308,000港元(二零零零年：5,649,000港元)。

## 7 股息

	二零零一年 千港元	二零零零年 千港元
中期股息每普通股3港仙(二零零零年：無派息)	11,767	—
特別股息每普通股8港仙(二零零零年：無派息)	31,388	—
擬派末期股息每普通股3港仙 (二零零零年：3港仙)	11,770	11,762
	<u>54,925</u>	<u>11,762</u>



## 8 每股盈利

每股基本盈利乃根據本年度之股東應佔溢利93,455,000港元(二零零零年:83,641,000港元)及年內已發行股份之加權平均股數392,173,770股(二零零零年:390,583,440股)而計算。

由於本公司所授出之購股權對每股盈利並無重大攤薄影響，故並無在此載列每股攤薄盈利。

## 9 董事及高層管理人員酬金

(a) 依據香港公司條例第161條而須披露之董事酬金總額如下：

	本集團	
	二零零一年 千港元	二零零零年 千港元
董事袍金	240	270
其他酬金		
— 基本薪金、房屋津貼、其他津貼 及實物利益	3,531	2,886
退休金供款	86	43
	<u>3,857</u>	<u>3,199</u>

董事袍金乃支付予獨立非執行董事。

(b) 董事之酬金介乎下列款額之人數如下：

酬金組別	董事人數	
	二零零一年	二零零零年
0港元至1,000,000港元	5	8
1,000,001港元至1,500,000港元	—	—
1,500,001港元至2,000,000港元	2	—
2,000,001港元至2,500,000港元	—	1
	<u>—</u>	<u>1</u>

截至二零零一年三月三十一日及二零零零年三月三十一日止年度內，各董事概無放棄其酬金。

## 9 董事及高層管理人員酬金 (續)

- (c) 本年度本集團內五位最高薪酬人士包括一名執行董事，其酬金詳情已載列於上文。其餘四位 (二零零零年：四位) 最高薪酬人士之酬金分析如下：

	二零零一年 千港元	二零零零年 千港元
基本薪金、房屋津貼、其他津貼及實物利益	7,249	6,484
退休金供款	251	299
	<u>7,500</u>	<u>6,783</u>

上述四位人士之酬金介乎下列款項之人數如下：

酬金組別	二零零一年 人數	二零零零年 人數
1,500,001港元至2,000,000港元	4	3
2,000,001港元至2,500,000港元	<u>0</u>	<u>1</u>

## 10 無形資產

		本集團	
	附註	二零零一年 千港元	二零零零年 千港元
出版產權			
— 專業估值	(a) & 20	600,000	600,000
— 收購壹附屬公司時之董事估值	(b)	10,000	10,000
— 成本值		—	35,000
		<u>610,000</u>	<u>645,000</u>

- (a) 本集團之主要出版產權於一九九五年九月三十日由執業會計師安達信公司按公平市值為基準估值為600,000,000港元。於二零零零年三月三十一日，安達信公司根據上述基準為本集團之主要出版產權進行重估，重估值為829,000,000港元。此重估值並無列入賬目內。基於上述原因，本集團並未在賬目內為其主要出版產權作攤銷或提撥減值準備。
- (b) 本公司董事參照所支付之收購總代價，將於一九九二年收購之一間附屬公司的出版產權估值為10,000,000港元。

## 11 固定資產

## 本集團

	物業(附註23)									
	香港以外 永久業權 土地及樓宇 千港元	香港以外 長期租約 土地及樓宇 千港元	香港 長期租約 土地及樓宇 千港元	香港以外 中期租約 土地及樓宇 千港元	香港 投資物業 千港元	香港發展 中物業 千港元	租約物業 裝修、傢俬、 固定裝置 及設備 千港元	機器及 印刷設備 (附註23) 千港元	汽車 千港元	總額 千港元
成本或估值										
於二零零零年四月一日	19,934	38,703	282,098	3,710	600	65,398	83,285	193,140	4,749	691,617
重新分類	-	-	-	-	-	-	15,434	(15,434)	-	-
添置	-	-	-	-	-	65	21,947	8,998	336	31,346
重估調整	-	-	-	-	(60)	-	-	-	-	(60)
滙兌調整	(1,289)	-	-	-	-	-	(2,425)	(2,035)	(27)	(5,776)
出售	-	-	-	-	-	(65,463)	(7,863)	(731)	(193)	(74,250)
於二零零一年 三月三十一日	<u>18,645</u>	<u>38,703</u>	<u>282,098</u>	<u>3,710</u>	<u>540</u>	<u>—</u>	<u>110,378</u>	<u>183,938</u>	<u>4,865</u>	<u>642,877</u>
折舊/攤銷總額										
於二零零零年四月一日	908	3,505	31,135	428	-	44,500	64,415	118,661	3,619	267,171
重新分類	-	-	-	-	-	-	14,345	(14,345)	-	-
本年度折舊	205	779	7,780	95	-	-	13,523	11,992	448	34,822
重估調整	-	-	-	-	-	-	-	-	-	-
滙兌調整	(117)	-	-	-	-	-	(2,302)	(1,279)	(25)	(3,723)
出售	-	-	-	-	-	(44,500)	(7,723)	(731)	(193)	(53,147)
於二零零一年 三月三十一日	<u>996</u>	<u>4,284</u>	<u>38,915</u>	<u>523</u>	<u>—</u>	<u>—</u>	<u>82,258</u>	<u>114,298</u>	<u>3,849</u>	<u>245,123</u>
賬面淨值										
於二零零一年 三月三十一日	<u>17,649</u>	<u>34,419</u>	<u>243,183</u>	<u>3,187</u>	<u>540</u>	<u>—</u>	<u>28,120</u>	<u>69,640</u>	<u>1,016</u>	<u>397,754</u>
於二零零零年 三月三十一日	<u>19,026</u>	<u>35,198</u>	<u>250,963</u>	<u>3,282</u>	<u>600</u>	<u>20,898</u>	<u>18,870</u>	<u>74,479</u>	<u>1,130</u>	<u>424,446</u>

## 11 固定資產(續)

於二零零一年三月三十一日，以上資產之成本值或估值分析如下：

	香港以外	香港以外	香港	香港以外	香港	香港發展	租約物業		汽車	總額
	永久業權	長期租約	長期租約	中期租約			裝修、傢俬、	機器及		
	土地及樓宇	土地及樓宇	土地及樓宇	土地及樓宇	投資物業	中物業	固定裝置	印刷設備		
	千港元	千港元	千港元	千港元	千港元	千港元	及設備	(附註23)	千港元	千港元
成本值	545	-	6,474	-	-	-	110,378	183,938	4,865	306,200
專業估值										
- 1995	18,100	38,703	275,624	3,710	-	-	-	-	-	336,137
- 2001	-	-	-	-	540	-	-	-	-	540
	<u>18,645</u>	<u>38,703</u>	<u>282,098</u>	<u>3,710</u>	<u>540</u>	<u>-</u>	<u>110,378</u>	<u>183,938</u>	<u>4,865</u>	<u>642,877</u>

於二零零零年三月三十一日，以上資產之成本值或估值分析如下：

成本值	545	-	6,474	-	-	65,398	83,285	193,140	4,749	353,591
專業估值										
- 1995	19,389	38,703	275,624	3,710	-	-	-	-	-	337,426
- 2000	-	-	-	-	600	-	-	-	-	600
	<u>19,934</u>	<u>38,703</u>	<u>282,098</u>	<u>3,710</u>	<u>600</u>	<u>65,398</u>	<u>83,285</u>	<u>193,140</u>	<u>4,749</u>	<u>691,617</u>

- (a) 所有永久業權及租約土地及樓宇均由獨立國際物業顧問威格斯香港有限公司及 Royal LePage Appraisal & Consulting Services 於一九九五年九月三十日以公開市值基準重估。

所有投資物業於二零零一年三月三十一日由獨立國際測量師及估值師戴德梁行按現有用途之公開市值基準重估。

- (b) 以融資租賃方式購買之機器賬面值為8,526,000港元(二零零零年：無)。
- (c) 除投資物業及發展中物業以外之土地及樓宇，若以其成本值減累計折舊列賬，則其賬面值應為181,682,000港元(二零零零年：187,203,000港元)。

## 12 於附屬公司之權益

	本公司	
	二零零一年 千港元	二零零零年 千港元
非上市股份，成本值	745,171	745,171
附屬公司欠款：		
— 免息	313,793	337,977
— 有息，年利率為6.1%(二零零零年：4.125%)	239,143	339,773
	<u>1,298,107</u>	<u>1,422,921</u>

附屬公司欠款乃屬無抵押及不須在未來十二個月內償還。

本公司之主要附屬公司詳情載於賬目附註29。

## 13 於聯營公司之權益

	附註	本集團	
		二零零一年 千港元	二零零零年 千港元
應佔除商譽外之資產淨值	(a)	17,500	—
壹聯營公司欠款	(b)	8,246	—
借予壹聯營公司之貸款	(b)	19,100	19,100
		<u>44,846</u>	<u>19,100</u>
減：借予壹聯營公司貸款之撥備		(19,100)	(19,100)
		<u>25,746</u>	<u>—</u>

## 13 於聯營公司之權益 (續)

(a) 以下為本集團於二零零一年三月三十一日之聯營公司：

公司名稱	成立／ 經營地點	所佔權益 百分比	已發行／ 註冊股本	業務性質
Yazhou Zhoukan Holdings Limited	英屬維爾京群島	48.525	10,000港元	投資控股
亞洲週刊有限公司*	香港	48.525	9,500港元	雜誌出版
亞週股份有限公司*	台灣	48.525	5,000,000 新台幣	雜誌經銷
晃陽有限公司	香港	33.33	1,500港元	投資於高爾夫球會
滙漢置業有限公司	香港	30.00	100港元	投資於高爾夫球會
廣州南華高爾夫俱樂部有限公司	中國大陸	30.00	8,000,000美元	經營高爾夫球會

\* 於二零零零年三月三十一日，本集團擁有這些公司之100%權益並視彼為本集團之附屬公司。於截至二零零一年三月三十一日止年度內，本集團出售這些公司之51.475%權益並自此視彼為本集團之聯營公司。

(b) 該等貸款及欠款屬無抵押及免息，且不須在未來十二個月內償還。

## 14 存貨

	本集團	
	二零零一年 千港元	二零零零年 千港元
原材料	44,912	37,996
製成品	4,881	5,266
	<u>49,793</u>	<u>43,262</u>

於二零零一年三月三十一日，以可變現淨值列賬之存貨之賬面值合共1,587,000港元（二零零零年：1,991,000港元）。



## 15 其他買賣投資

	本集團		本公司	
	二零零一年 千港元	二零零零年 千港元	二零零一年 千港元	二零零零年 千港元
香港上市股份，公平值	<u>427</u>	<u>577</u>	<u>427</u>	<u>577</u>

## 16 應收賬款、按金及預付款項

	本集團		本公司	
	二零零一年 千港元	二零零零年 千港元	二零零一年 千港元	二零零零年 千港元
應收賬款(附註)	140,611	164,711	—	—
按金及預付款項	<u>29,758</u>	<u>37,021</u>	<u>549</u>	<u>400</u>
	<u><u>170,369</u></u>	<u><u>201,732</u></u>	<u><u>549</u></u>	<u><u>400</u></u>

附註：

本集團一般給予其貿易客戶之信貸期不超過九十天。於二零零一年三月三十一日，本集團之應收賬款之賬齡分析如下：

	本集團	
	二零零一年 千港元	二零零零年 千港元
零至六十日	89,237	100,611
六十一日至一百二十日	38,625	44,803
一百二十一日至一百八十日	9,878	16,794
超過一百八十日	<u>2,871</u>	<u>2,503</u>
	<u><u>140,611</u></u>	<u><u>164,711</u></u>

## 17 現金及銀行結存

本集團之現金及銀行結存中，包括存放在中國大陸境內銀行之人民幣現金及銀行存款合共14,778,000港元(二零零零年：14,993,000港元)。

## 18 應付賬款及應計費用

	本集團		本公司	
	二零零一年 千港元	二零零零年 千港元	二零零一年 千港元	二零零零年 千港元
應付賬款 (附註)	50,970	51,640	—	—
應計費用	64,243	86,835	5,033	4,787
	<u>115,213</u>	<u>138,475</u>	<u>5,033</u>	<u>4,787</u>

附註：

於二零零一年三月三十一日，本集團之應付賬款之賬齡分析如下：

	本集團	
	二零零一年 千港元	二零零零年 千港元
零至六十日	47,183	45,386
六十一日至一百二十日	2,611	3,226
一百二十一日至一百八十日	1,176	1,446
超過一百八十日	—	1,582
	<u>50,970</u>	<u>51,640</u>

## 19 股本

	法定股本	
	普通股每股面值0.10港元 股份數量	千港元
於二零零零年及二零零一年三月三十一日	500,000,000	50,000

已發行及繳足股本  
普通股每股面值0.10港元

	二零零一年		二零零零年	
	股份數量	千港元	股份數量	千港元
於四月一日	391,972,000	39,197	390,345,000	39,035
行使購股權	373,000	37	1,627,000	162
於三月三十一日	<u>392,345,000</u>	<u>39,234</u>	<u>391,972,000</u>	<u>39,197</u>

## 19 股本(續)

根據本公司於一九九一年二月二十一日舉行之股東特別大會上批准之購股權計劃(「該計劃」)，董事可酌情邀請本公司及其附屬公司之全職僱員，包括執行董事，按照該計劃之條款及條件認購本公司股份之購股權。按該購股權計劃而授出之購股權所涉及之股份之數目，最多不能超過本公司不時已發行股份數目之10%。

於本年度內，由於購股權被行使，本公司發行了100,000股每股面值0.10港元行使價每股1.89港元之股份、173,000股每股面值0.10港元行使價每股1.386港元之股份及100,000股每股面值0.10港元行使價每股2.219港元之股份。所有餘下未被行使之購股權已於該計劃之屆滿日即二零零一年二月二十日自動失效。

本公司所授出之購股權於本年度內之變動如下：

授出日期	每股行使價 港元	購股權之股份數目				二零零一年 三月三十一日 結餘
		二零零零年 四月一日 結餘	於本年度 內授出	於本年度 內行使	於本年度 內失效	
一九九四年六月一日	5.77	462,000	—	—	(462,000)	—
一九九五年六月一日	4.04	49,000	—	—	(49,000)	—
一九九六年六月一日	3.19	581,000	—	—	(581,000)	—
一九九七年六月一日	1.89	100,000	—	(100,000)	—	—
一九九八年六月一日	1.386	473,000	—	(173,000)	(300,000)	—
二零零零年六月一日	2.219	—	1,694,000	(100,000)	(1,594,000)	—
		<u>1,665,000</u>	<u>1,694,000</u>	<u>(373,000)</u>	<u>(2,986,000)</u>	<u>—</u>

## 20 儲備

## 本集團

	股份溢價賬 千港元	物業重估 儲備 千港元	出版產權 重估儲備 千港元	股本贖回 儲備 千港元	滙兌變動 儲備 千港元	綜合賬目		累計虧損 千港元	總額 千港元
						產生之 差額 千港元	產生之 儲備 千港元		
於一九九九年									
四月一日	587,067	145,096	600,000	356	277	(22,400)	1,804	(249,494)	1,062,706
發行股份溢價	2,085	—	—	—	—	—	—	—	2,085
股東應佔溢利	—	—	—	—	—	—	—	83,641	83,641
股息	—	—	—	—	—	—	—	(11,762)	(11,762)
滙兌調整	—	—	—	—	(1,112)	—	—	—	(1,112)
於二零零零年三月 三十一日 (附註(c))	<u>589,152</u>	<u>145,096</u>	<u>600,000</u>	<u>356</u>	<u>(835)</u>	<u>(22,400)</u>	<u>1,804</u>	<u>(177,615)</u>	<u>1,135,558</u>
於二零零零年									
四月一日	589,152	145,096	600,000	356	(835)	(22,400)	1,804	(177,615)	1,135,558
發行股份溢價	613	—	—	—	—	—	—	—	613
股東應佔溢利	—	—	—	—	—	—	—	93,455	93,455
股息	—	—	—	—	—	—	—	(54,925)	(54,925)
於出售壹附屬公司 時撥回之商譽	—	—	—	—	—	—	74	—	74
於出售壹附屬公司 時撥回之滙兌儲備	—	—	—	—	943	—	—	—	943
滙兌調整	—	—	—	—	(194)	—	—	—	(194)
於二零零一年三月 三十一日 (附註(c))	<u>589,765</u>	<u>145,096</u>	<u>600,000</u>	<u>356</u>	<u>(86)</u>	<u>(22,400)</u>	<u>1,878</u>	<u>(139,085)</u>	<u>1,175,524</u>

## 20 儲備(續)

	本公司				
	股份 溢價賬 千港元	股本 贖回儲備 千港元	實繳 盈餘賬 千港元	保留溢利 千港元	總額 千港元
於一九九九年四月一日	587,067	356	200,379	530,130	1,317,932
發行股份溢價	2,085	—	—	—	2,085
股東應佔溢利	—	—	—	5,649	5,649
股息	—	—	—	(11,762)	(11,762)
於二零零零年 三月三十一日	<u>589,152</u>	<u>356</u>	<u>200,379</u>	<u>524,017</u>	<u>1,313,904</u>
於二零零零年四月一日	589,152	356	200,379	524,017	1,313,904
發行股份溢價	613	—	—	—	613
股東應佔溢利	—	—	—	12,308	12,308
股息	—	—	—	(54,925)	(54,925)
於二零零一年 三月三十一日	<u>589,765</u>	<u>356</u>	<u>200,379</u>	<u>481,400</u>	<u>1,271,900</u>

- (a) 本公司實繳盈餘於本公司發行股份以換取所收購附屬公司之股份時產生，並相等於本公司所發行股份之面值與所收購附屬公司資產淨值之差額。根據百慕達一九八一年公司法(經修訂)，實繳盈餘可供派發予股東。在本集團之綜合賬目內，實繳盈餘已重新分類於有關附屬公司之儲備項目下。
- (b) 於二零零一年三月三十一日，本公司可供派發儲備為681,779,000港元(二零零零年：724,396,000港元)。
- (c) 於二零零一年三月三十一日及二零零零年三月三十一日，本集團所有結轉儲備均由本公司及其附屬公司保留。

## 21 長期負債

	本集團		本公司	
	二零零一年 千港元	二零零零年 千港元	二零零一年 千港元	二零零零年 千港元
銀行貸款(有抵押) 毋須於五年內全部償還	46,720	93,080	41,488	86,142
融資租賃承擔 須於五年內全部償還	7,884	—	—	—
	<u>54,604</u>	<u>93,080</u>	<u>41,488</u>	<u>86,142</u>
長期負債之流動部分	(44,111)	(36,815)	(41,488)	(35,780)
	<u>10,493</u>	<u>56,265</u>	<u>—</u>	<u>50,362</u>

於二零零一年三月三十一日，銀行貸款及其他借款之還款期如下：

	本集團			
	銀行貸款		融資租賃承擔	
	二零零一年 千港元	二零零零年 千港元	二零零一年 千港元	二零零零年 千港元
第一年內	41,908	36,815	2,203	—
第二年內	420	51,043	2,233	—
第三年至第五年內	1,260	1,367	3,448	—
第五年以後	3,132	3,855	—	—
	<u>46,720</u>	<u>93,080</u>	<u>7,884</u>	<u>—</u>

	本公司	
	銀行貸款	
	二零零一年 千港元	二零零零年 千港元
第一年內	41,488	35,780
第二年內	—	50,362
	<u>41,488</u>	<u>86,142</u>



## 22 綜合現金流量表附註

## (a) 經營溢利與來自經營業務之現金流入淨額之調節表

	二零零一年 千港元	二零零零年 千港元
經營溢利	114,659	102,443
投資項目虧損之撥備	—	26,020
發展中物業之減值撥備	—	44,500
其他買賣投資未變現虧損之撥備／(撥回)	150	(25)
重估投資物業產生之虧絀	60	200
出售／攤薄附屬公司股權而獲得之收益	(56,993)	(99,992)
出售其他買賣投資收益	—	(11,564)
在出售壹附屬公司時撥回往年在儲備中扣除之商譽	74	—
從其他買賣投資收取之股息	(32)	(74)
利息收入	(16,425)	(8,691)
固定資產折舊	34,822	34,456
遞延費用之攤銷及撇銷	—	5,086
出售固定資產虧損	2,386	2,366
存貨(增加)／減少	(11,079)	1,089
應收賬款、按金及預付款項減少	29	6,458
應付賬款及應計費用增加	19,320	7,342
來自經營業務之現金流入淨額	<u>86,971</u>	<u>109,614</u>

## (b) 年內融資變動分析

	股本 及股份溢價		銀行貸款及 信託收據貸款		融資 租賃承擔	
	二零零一年 千港元	二零零零年 千港元	二零零一年 千港元	二零零零年 千港元	二零零一年 千港元	二零零零年 千港元
於四月一日	628,349	626,102	124,654	159,678	—	—
滙兌差額	—	—	(480)	—	—	—
融資所引致之 現金流出淨額	—	—	(31,778)	(35,024)	—	—
行使購股權而 發行股份	650	2,247	—	—	—	—
融資租賃 開始生效	—	—	—	—	7,884	—
於三月三十一日	<u>628,999</u>	<u>628,349</u>	<u>92,396</u>	<u>124,654</u>	<u>7,884</u>	<u>—</u>

## 22 綜合現金流量表附註 (續)

## (c) 出售／攤薄附屬公司權益

	二零零一年 千港元
出售之資產淨值：	
無形資產	35,000
存貨	4,548
應收賬款、按金及預付款項	31,329
現金 (附註(d))	4,060
應付賬款及應計費用	(42,582)
滙兌儲備	943
	<hr/>
	33,298
出售／攤薄附屬公司股權而獲得之收益	56,993
少數股東權益	13,192
於聯營公司之投資	(17,505)
壹聯營公司欠款	(5,423)
	<hr/>
	80,555
	<hr/> <hr/>
支付方式：	
已扣除法律費用之現金淨額	80,555
	<hr/> <hr/>

## (d) 出售／攤薄附屬公司權益而產生之現金增加淨額

	二零零一年 千港元
扣除法律費用後之現金代價 (附註(c))	80,555
減：被出售之附屬公司所擁有之現金	(4,060)
	<hr/>
	76,495
	<hr/> <hr/>

## (e) 不涉及現金之重大交易

本集團於年內就租約生效時資本總值達7,884,000港元(二零零零年：無)之資產訂立融資租賃協定。

## 23 銀行信貸及資產抵押

於二零零一年三月三十一日，本集團之信託收據貸款、銀行貸款及透支以下列資產作抵押：

- (a) 本集團於二零零一年三月三十一日賬面淨值28,456,000港元之若干機器及印刷設備(見附註11)；
- (b) 本集團於二零零一年三月三十一日賬面總值297,399,000港元之若干永久業權及租約土地及樓宇及投資物業及由此等物業所得之租金收入之第一法定抵押(見附註11)；
- (c) 本集團於二零零一年三月三十一日賬面總值600,000,000港元之出版產權之第一法定抵押(見附註10(a))；
- (d) 將若干附屬公司於二零零一年三月三十一日賬面淨值62,173,000港元之全部資產(包括已於上文(b)中披露之16,610,000港元之永久業權物業)抵押予若干銀行之一般抵押協議；
- (e) 壹附屬公司於二零零一年三月三十一日之若干銀行存款及應收賬款合共790,400港元；及
- (f) 本公司作出之公司擔保。

## 24 遞延稅項

遞延稅項撥備及潛在遞延稅項資產之分析：

本集團

	二零零一年		二零零零年	
	潛在資產/ (負債) 千港元	撥備 千港元	潛在資產/ (負債) 千港元	撥備 千港元
加速資本折舊免稅額	(12,062)	—	(7,392)	—
稅務虧損	23,474	—	32,058	—
其他	—	—	343	—
	<u>11,412</u>	<u>—</u>	<u>25,009</u>	<u>—</u>

- (a) 由於未能確定有關款額會否於可預見將來變現，故潛在遞延稅項資產和負債並未在賬目內確認。
- (b) 由於變現物業重估盈餘不會引致稅項負債，因此，重估本集團之物業就遞延稅項而言並不構成時差。

## 25 承擔

### (a) 經營租賃承擔

於二零零一年三月三十一日，本集團尚有於下列期間屆滿之辦公室及倉庫經營租賃而須於未來十二個月支付之承擔：

	本集團	
	二零零一年 千港元	二零零零年 千港元
第一年內	2,335	1,268
第二年至第五年內	3,147	4,203
	<u>5,482</u>	<u>5,471</u>

### (b) 財務承擔

於二零零一年三月三十一日，本集團承諾向壹聯營公司墊支3,900,000港元(二零零零年：3,900,000港元)作其投資用途。

## 26 或然負債

於二零零一年三月三十一日，本公司就若干附屬公司之一般銀行信貸而為該等附屬公司作出擔保，並因此而承擔合共119,747,000港元(二零零零年：85,623,000港元)之或然負債。截至二零零一年三月三十一日止，已使用之銀行信貸合共58,792,000港元(二零零零年：42,977,000港元)。

## 27 最終控股公司

本公司董事視在英屬維爾京群島註冊成立之Conch Company Limited為最終控股公司。

## 28 賬目之核准

本賬目經董事會於二零零一年七月五日核准。

## 29 主要附屬公司詳情

(a) 於二零零一年三月三十一日，本公司在香港註冊成立之主要附屬公司詳情如下：

附屬公司名稱	已發行及 繳足股本	所佔權益 百分比	業務性質
間接附屬公司：			
商安企業有限公司	2港元	100	物業投資
翠明假期有限公司	500,000港元	100	提供旅遊及與 旅遊有關服務
Charming Holidays (North America) Limited	2港元	100	投資控股
翠明網絡旅遊有限公司	800,000港元	94.1	提供旅遊及與 旅遊有關服務
智新發展有限公司	2港元	100	物業投資
Holgain Limited	20港元	100	物業投資
智慧印刷有限公司	2港元	100	投資控股
智慧出版(中國)有限公司	1,000,000港元	100	投資控股
建明印刷有限公司	10,000港元	100	提供印刷服務
童心堡有限公司	1,650,000港元	100	雜誌出版
馬威寶有限公司	2港元	100	物業投資
明報集團有限公司	普通股900,000港元 遞延股100,000港元	100	投資控股
明報雜誌有限公司	10港元	100	雜誌出版
明報報業有限公司	2港元	100	報章出版
明報出版社有限公司	10港元	100	書籍出版
明報網站有限公司	2港元	88.2	提供互聯網服務
沛盈發展有限公司	2港元	100	物業投資

## 29 主要附屬公司詳情 (續)

(b) 於二零零一年三月三十一日，本公司在香港以外地區註冊成立之主要附屬公司詳情如下：

附屬公司名稱	成立／ 經營地點	已發行及 繳足股本	所佔權益 百分比	業務性質
直接附屬公司：				
Ming Pao International Investment Limited	英屬維爾京群島	10美元	100	投資控股
間接附屬公司：				
Delta Tour & Travel Services (Canada), Inc.	加拿大	530,000加元	99.82	提供旅遊及與旅遊有關服務
Delta Tour & Travel Services, Inc.	美國	300,500美元	99.9	提供旅遊及與旅遊有關服務
Delta Tour & Travel Services (New York), Inc.	美國	10,000美元	99.9	提供旅遊及與旅遊有關服務
First Collection Limited	英屬維爾京群島	1美元	100	投資控股
廣州建明印刷有限公司*	中國大陸	25,000,000港元	100	提供印刷服務
Ming Pao Finance Limited	英屬維爾京群島	10美元	100	版權持有
Ming Pao Holdings (Canada) Limited	加拿大	1加元	100	投資控股
Ming Pao Newspapers (Canada) Limited	加拿大	11加元	100	報章出版
Ming Pao (New York) Inc.	美國	1美元	100	報章出版
Mingpao.com Holdings Limited	開曼群島	79,572港元	88.2	投資控股

附註：所有公司分別在其註冊或成立地點營業，惟Ming Pao International Investment Limited、Ming Pao Finance Limited、Mingpao.com Holdings Limited及First Collection Limited則主要在香港營業。

\* 該附屬公司乃在中國大陸成立之全外資公司並以十二月三十一日為會計日，本公司董事認為該附屬公司乃因當地法規而未能採用與本公司相同之會計日。

董事會認為上表所列出之附屬公司，對本集團本年度業績構成重要影響或構成本集團資產淨值之主要部分。董事會認為，如載列其他附屬公司之詳情會令資料過於冗長。



本集團於過去五個財政年度之業績如下：

	截至三月三十一日止年度				
	二零零一年 千港元	二零零零年 千港元	一九九九年 千港元	一九九八年 千港元	一九九七年 千港元
營業額	<u>1,218,340</u>	<u>1,152,593</u>	<u>1,105,704</u>	<u>1,220,207</u>	<u>1,257,990</u>
股東應佔 溢利／(虧損)	<u>93,455</u>	<u>83,641</u>	<u>(24,387)</u>	<u>(166,938)</u>	<u>2,787</u>
每股盈利／(虧損)	<u>24仙</u>	<u>21仙</u>	<u>(6仙)</u>	<u>(43仙)</u>	<u>1仙</u>

本集團過去五個財政年度之資產及負債如下：

	於三月三十一日				
	二零零一年 千港元	二零零零年 千港元	一九九九年 千港元	一九九八年 千港元	一九九七年 千港元
無形資產	610,000	645,000	645,000	645,000	645,000
固定資產	397,754	424,446	494,199	571,667	581,081
於聯營公司之 權益	25,746	—	19,100	19,100	19,100
遞延費用	—	—	5,086	6,105	11,660
流動資產	565,705	499,376	346,925	337,980	531,552
流動負債	(362,657)	(337,699)	(312,308)	(337,551)	(332,563)
流動資產淨值	<u>203,048</u>	<u>161,677</u>	<u>34,617</u>	<u>429</u>	<u>198,989</u>
	<u>1,236,548</u>	<u>1,231,123</u>	<u>1,198,002</u>	<u>1,242,301</u>	<u>1,455,830</u>
少數股東權益	(11,297)	(103)	(103)	(103)	(1,729)
長期負債	(10,493)	(56,265)	(96,158)	(117,361)	(159,296)
資產淨值	<u>1,214,758</u>	<u>1,174,755</u>	<u>1,101,741</u>	<u>1,124,837</u>	<u>1,294,805</u>